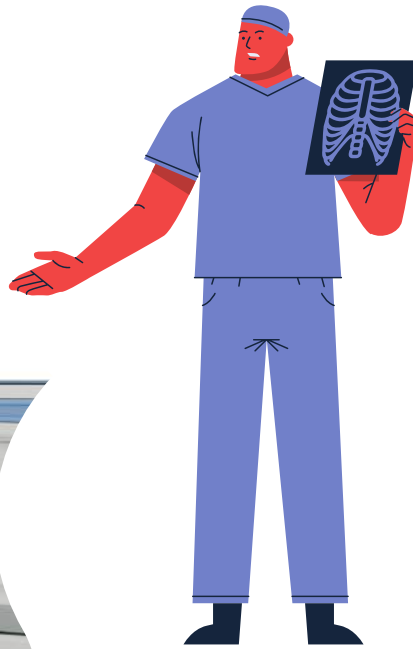
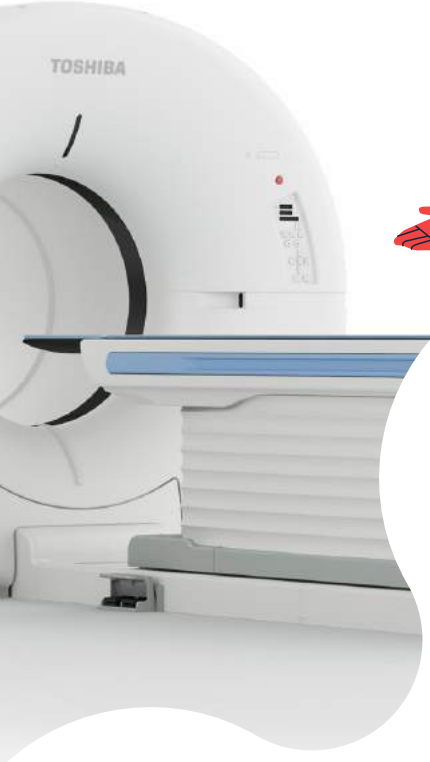


# TIBBİ GÖRÜNTELEME TEKNİKERİ



Hekimlerin verdiği yönergeye göre, hastanın vücudunun belirli kısımlarının, filmini röntgen denen cihazla çeken kişidir.

## MESLEĞİN İLERLEME NASIL OLUR?

Mesleki eğitim süresi iki yıldır. Radyoloji önlisans programını başarıyla tamamlayan öğrenciler, "Lisans Öğrenimine Dikey Geçiş Sınavında (DGS)" başarılı oldukları takdirde; ÖSYM kılavuzunda belirtilen ogramlarakontenjan dahilinde dikey geçiş yapabilirler.

## MESLEĞİN GEREKTİRDİĞİ ÖZELLİKLER

Radyoloji (röntgen) teknisyeni olmak isteyenlerin;

- Göz-el koordinasyonu gelişmiş,
  - Fen alanına özellikle fizik ve biyoloji konularına ilgili,
  - İnsanlarla işbirliği içinde çalışmayı seven,
  - Söylenen veya yazılan talimatları anlayan ve bunları uygulayabilen,
  - Bedence güçlü ve dayanıklı,
  - Gözleri sağlam, dikkatli, sorumlu ve tedbirli,
  - Güler yüzlü ve sabırlı,
- kimseler olmaları gerekir.

## ÇALIŞMA ORTAMI VE İŞ BULMA OLANAKLARI

Röntgen teknisyenleri, hastane ve dispanserlerde, karanlık odalarda görev yaparlar.

Görevleri sırasında cihaz kullandıkları için birinci derecede makinelerle ilgili görünürler, ancak insan ilişkileri bu meslekte çok önemlidir. Sürekli X ışınları altında çalışmak bazı hastalıklara yol açabileceği için röntgen teknisyenleri ya ek tazminat alırlar ya da erken emekli olabilirler.

- Ülkemizde yatılı olarak eğitim veren sağlık meslek liseleri kademeli olarak üniversitelere bağlandığından gündüzlü olarak eğitim yapan sağlık meslek liselerinden mezun olan öğrenciler Sağlık Bakanlığının yatılı ve yatisız tedavi kurumları ile koruyucu sağlık hizmetleri veren kuruluşlarında kadro imkanlarına göre atama sonucu görev almaktadırlar. Ayrıca SSK, üniversite ve çeşitli kuruluşlara bağlı hastanelerde, klinik ve polikliniklerde ve özel sektörde görev alabilmektedirler.

- Bu meslekte hem bayanlar hem de erkekler rahatlıkla çalışabilirler.

## ÜNİVERSİTEDE KAÇ KONTENJAN VAR?

DEVLET  
KONTENJANI

3.476

VAKIF  
KONTENJANI

3.222

DiĞER  
KONTENJAN

326

TOPLAM  
KONTENJAN

7.024

## KPSS ATAMA BİLGİLERİ

2020/5  
ATANAN KiŞİ  
SAYISI

564

2020/5  
ATAMA  
PUANI

81.335

2020/4  
KPSS  
ATAMA SAYISI

410

2020/4  
ATAMA  
PUANI

83.536

## TABAN PUAN VE TAHMİNİ SIRALAMA

**SIİRT ÜNİVERSİTESİ**

TABAN PUAN : 273,831  
TAHMİNİ SIRLAMA: 614.448

## EN SON ATAMA YAPILAN KURUM

**ÇANKIRI AĞIZ VE DİŞ SAĞLIĞI  
MERKEZİ**

## BENZER MESLEKLER

Radyolog

Elektronörofizyoloji

X-Ray  
Operatörü

# YAZILIM MÜHENDİSLİĞİ

Bankacılık, otomotiv, telekomünikasyon vb. sektörler olmak üzere her alanda kullanılan bilgisayar sistemlerinin, yazılım tasarımını hazırlayan ve sisteme entegre edip uygulamasını yapan kişidir.



## MESLEKTE İLERLEME NASIL OLUR?

- Yazılım mühendisleri lisans eğitiminden sonra akademik kariyer yapabilirler.
- Çalıştıkları kurum ve kuruluşlarda, mesleklerindeki gelişime ve verimliliklerine paralel olarak yönetim kademelerine yükselebilirler.
- Kendi işlerini kurabilirler.

## BENZER MESLEKLER

Bilgisayar Programcısı

Bilgisayar Mühendisi

Veri bilimci

## ÜNİVERSİTEDE KAÇ KONTENJAN VAR?

DEVLET KONTENJANI	VAKIF KONTENJANI	DİĞER KONTENJAN	TOPLAM KONTENJAN
497	765	100	1.362

## KAÇ PUANLA ATANIR?

2018/2 KPSS ATAMA SAYISI	2018/2KPSS ATAMA PUANI	2017/1 KPSS ATAMA SAYISI	2017/1 KPSS ATAMA PUANI
11	90,358	9	86,943

## EN SON ATAMA YAPILAN KURUM

.....  
TÜRKİYE ELEKTRİK DAĞITIM A.Ş.  
MÜDÜRLÜĞÜ

## TABAN PUAN VE TAHMİNİ SIRASI

.....  
FIRAT ÜNİVERSİTESİ (ELAZIĞ)  
TABAN PUAN: 284,230  
TAHMİNİ SIRASI: 227.705

## MESLEĞİN GEREKTİRDİĞİ ÖZELLİKLER

Yazılım mühendisi olmak isteyenlerin;

- Üst düzeyde genel yeteneğe sahip,
- Mantık yürütme ve tasarım yeteneği olan,
- Fen ve matematik alanlarına ilgi duyan,
- Bildiklerini başkalarına aktarabilme ve etkileme (İkna) yeteneği olan,
- Dikkatli, sabırlı,
- Ekip çalışmasına yatkın,
- Yeni fikirlere açık, kendisini sürekli geliştirebilen kişiler olması gerekir.

## ÇALIŞMA ORTAMI VE İŞ BULMA OLANAKLARI

Genellikle iyi aydınlatılmış, temiz büro ortamında çalışılır. Projelere bağlı olarak seyahat etmeleri gerekebilir. Çalışırken üst yönetimle, programcılarla ve müşterilerle, yoğun olarak iletişim halindedirler. Çoğunlukla özel sektörde olmakla birlikte, kamu sektöründe de çalışmaktadırlar. Fikir üretimine dayalı bir iş olduğundan, parasal olarak fazla sermayeye ihtiyaç duyulmadığından yeni fikirler üretebilen yazılım mühendislerinin kendi işlerini kurma olanakları da mevcuttur. Yeni mezunlar genellikle ilk yıllarda programcı olarak görev alarak genel işleyişlerle ilgili tecrübe sahibi olurlar.

- Günümüzde bir çok mühendislik mezunu yazılım mühendisliğinin eğitimini almalarına rağmen bu mesleği sürdürmeye çalışmaktadır. Ancak, konularında yetkin kişilerin bu alanda çalışmalarına verilen önem her geçen gün artmaktadır. Bilgisayar kullanımının yaygınlaşmasına paralel olarak kendini yenileyebilen yazılım mühendislerine büyük ihtiyaç vardır.

# ACİL DURUM VE AFET YÖNETİMİ

Afet öncesi eğitim, bilinçlendirme, proje geliştirme gibi önlemleri, afet olması durumunda da koordinasyon başta olmak üzere her türlü kayıp azaltıcı faaliyeti yapmaya ve yönetmeye mesleği ile ilgili bilgi ve beceri ile donanıma sahip, yenilikçi, araştırmacı ve girişimci uzmanlar yetiştirmektedir.

## BENZER MESLEKLER

İş Sağlığı ve Güvenliği Uzmanı

Acil Tıp Teknisyeni

İtfaiyeci

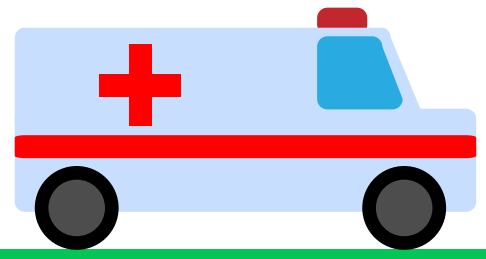
## ÇALIŞMA ORTAMI VE İŞ BULMA OLANAKLARI

5902 nolu 29.5.2009 kabul tarihli 'Afet ve Acil Durum Yönetimi Başkanlığının Teşkilat ve Görevleri Hakkında Kanun' isimli yasanın öngördüğü şekilde şu kamu teşekküllerinde görev yapabilir:

- Adı geçen başkanlığın merkez teşkilatında, başkanlık altında çalışan daire başkanlıklarına bağlı olarak başkanlığın gerekli gördüğü durumda kuracağı belirtilen çalışma gruplarında,
- İl Afet ve Acil Durum Müdürlüklerinde
- Sivil Savunma Arama ve Kurtarma Birlik Müdürlüklerinde
- Belediyeler başta olmak üzere kamu teşkilatlarında ilgili merkezlerde (112 ambulans merkezlerinde, itfaiyelerde vb) koordinatör ve yönetici olarak
- Özel sektör ve sivil toplum örgütlerinde afet yönetimiyle ilgili alanlarda (İlgili kanununun 15. maddesi gereği Afet ve Acil Durum Yönetimi Başkanlığının sözleşme ile araştırma, etüt ve proje yaptıracığı belirtilmiştir)
- Üniversitelerde ilgili bölümlerde öğretim görevlisi ve bilim insanı olarak
- Uluslar arası kuruluşlarda afet yönetimiyle ilgili organizasyonlarda
- Kar amacı gütmeyen kuruluşlar başta olmak üzere çeşitli kurumlarda halkın afet konusunda bilinçlendirilmesi için eğitim verilmesi ve afet olması durumunda hasar kontrol ve rehabilitasyon konularında planlama ve çalışma yapmak.

## EN SON ATAMA YAPILAN KURUM

DEVLET HAVA MEYDANLARI İŞLETMESİ  
GENEL MÜDÜRLÜĞÜ - İĞDIR



## MESLEKTE İLERLEME NASIL OLUR?

Bu bölümden mezun olan adaylar yurt içinde Afet Yönetimi, Afet Eğitimi ve Yönetimi yüksek lisans programlarının yanı sıra Halk Sağlığı, Fizyoloji, Anatomi, Sağlık Yönetimi, Kamu Yönetimi gibi ilgi alanlarına göre çeşitli alanlarda yüksek lisans yapabilmektedir. Yüksek Lisansını tamamlayan mezunların Afet Yönetimi, Afet Tıbbi alanlarının yanı sıra ilgi alanlarına göre Halk Sağlığı, Sağlık Yönetimi, Kamu Yönetimi gibi farklı alanlarda Doktora derecesinde eğitim alabilmektedir. Bölüm mezunları çalıştıkları kurumlarda bulunun birim sorumlulukları, şube müdürlükleri gibi pozisyonlara yükseltilir. Kurumların merkez teşkilatlarında görev alan (AFAD, Acil Sağlık Hizmetleri Genel Müdürlüğü gibi) kişiler kurumların şube müdürlükleri, daire başkanlıkları gibi üst düzey pozisyonlarda görev alabilir.

## KAÇ PUANLA ATANIR?

## ÜNİVERSİTEDE KAÇ KONTENJAN VAR?

2019/2 KPSS ATAMA SAYISI: 3

DEVLET KONTENJANI: 520

2019/2 KPSS ATAMA PUANI: 75,363

VAKIF KONTENJANI: KONTENJAN YOK

2019/1 KPSS ATAMA SAYISI: 47

DİĞER KONTENJAN: 19

2019/1 KPSS ATAMA PUANI: 67,937

TOPLAM KONTENJAN: 539

## MESLEĞİN GEREKTİRDİĞİ ÖZELLİKLER

Acil Yardım ve Afet Yönetici Olmak isteyen adayların; İnsanlara yardım etmeyi seven, Soğukkanlı, Acil ve anlık gelişen olaylarda ve baskı altında doğru kararlar alabilen, Karmaşık problemlere alternatif çözümler bulabilen, Engelli ve sarp arazilerde çalışmaya uygun vücut yapısına ve psikolojiye sahip, Farklı coğrafyalara hızlı adapte olabilen ve uzun süre çalışma temposuna ayak uydurabilecek, Ekip çalışmasına yatkın, Etkili iletişim becerilerine sahip, Alanındaki dünya genelinde gelişmeleri takip eden, Sorumluluk duygusu yüksek, gerektiğinde insiyatif alabilen Bireyler olması gerekmektedir.

## TABAN PUAN VE TAHMİNİ SIRASI

GÜMÜŞHANE ÜNİVERSİTESİ  
TABAN PUAN: 211,197  
TAHMİNİ SIRASI: 479.461

# ÇEVRE MÜHENDİSİ KİMDİR?

Doğal kaynakların en iyi biçimde kullanılması, doğal çevrenin korunması ve insan sağlığına uygun biçimde geliştirilmesi konusunda çalışan kişidir.



## ÇALIŞMA ORTAMI VE İŞ BULMA OLANAKLARI

Çevre mühendisleri, çalışmalarını genellikle büroda ve laboratuvarında yürütürler. Çanak, zaman zaman şantiye, inşaat alanı, arıtma tesisi gibi yerleri görmek için kent içinde ve dışında seyahat etmeleri gerekebilir. Çevre mühendisliği çok çeşitli alanlarda işbirliği yapılarak yürütülen bir meslektir. Bu nedenle çevre mühendisleri başka meslek elemanları ile sıkı iletişim halindedirler.

Çevre mühendisleri;

- İçme suyu temini, su kaynaklarının kirlenmeye karşı korunması, iletimi ve arıtma tesislerinin projelendirilmesi ve inşaatı,
  - İçme suyu, kanalizasyon, yağmur suyu şebekesi projelendirilmesi ve inşaatı,
  - Evsel ve endüstriyel atık su arıtma tesislerinin sistem seçimi, projelendirilmesi, inşaatı ve işletilmesi,
  - Sanayi kullanım sularının hazırlanmasına yönelik projelendirme hizmetleri,
  - Sanayi ve altyapı yatırımları için çevresel etki değerlendirmesi (ÇED) yapılması,
  - Katı atıkların toplama, taşıma, depolama, yeniden kazanım ve bertaraf işlemlerinin yapılmasına yönelik mühendislik hizmetleri,
  - Tehlikeli ve zararlı atıkların uzaklaştırılması ve giderilmesine yönelik çalışmalar,
  - Hava kirliliğinin kontrolüne yönelik, hava emisyonları ve kalitesine ait ölçümlerin değerlendirilmesi, hava kirleticilerinin dağılım modellemesi ve değerlendirilmesi,
  - Çevre yönetimi ve planlaması,
  - Çevre kimyası ve çevre mikrobiyolojisi analizlerinin değerlendirilmesi,
  - Toprak ve yeraltı kaynaklarının kirliliğe karşı korunması ve modellemesi,
  - Gürültü kirliliğinin kontrolünde çalışabilirler.
- Çevre Bakanlığı, Bayındırlık ve İskan Bakanlığı, İller Bankası, Belediyeler, SEKA gibi kamu kurumlarında çalışabildikleri gibi özel kuruluşlarda veya serbest çalışma olanağı da vardır.

## EN SON ATAMA YAPILAN KURUM

.....  
ÇEVRE VE ŞEHİRCİLİK  
BAKANLIĞI – BİNGÖL

## MESLEKTE İLERLEME NASIL OLUR?

Lisans eğitiminden sonra proje mühendisliği, su ve atık suların arıtımında özel teknolojiler, hava kirliliği, katı atık kontrolü, zararlı atık bertarafı gibi alanlarda uzmanlaşmak söz konusudur. Yüksek lisans, doktora yapabilir, araştırma görevlisi olabilir ve akademik kariyer yapabilirler. Kamu sektöründe görev alanların bürokrasinin çeşitli kademelerine yükselmeleri söz konusudur.

## BENZER MESLEKLER

Kimya  
Mühendisliği

İnşaat  
Mühendisliği

Şehir  
Planlamacısı

## MESLEĞİN GEREKTİRDİĞİ ÖZELLİKLER

Çevre mühendisi olmak isteyenlerin;

- Üst düzeyde akademik yeteneğe sahip,
- Fen bilimlerine, özellikle kimya ve biyolojiye ilgili ve bu alanda başarılı,
- Araştırmaya meraklı,
- Dikkatli ve titiz bir gözlemci,
- Gözlem verilerini bütünleştirebilen,
- İşbirliğine açık kimseler olmaları gerekir.

## KAÇ PUANLA ATANIR?

## ÜNİVERSİTEDE KAÇ KONTENJAN VAR?

2019/8 KPSS  
ATAMA SAYISI: 10

DEVLET  
KONTENJANI: 1.346

2019/8 KPSS  
ATAMA PUANI: 88,773

VAKIF  
KONTENJAN: KONTENJAN  
YOK

2019/2 KPSS  
ATAMA SAYISI: 10

DİĞER  
KONTENJAN: 52

2019/2 KPSS  
ATAMA PUANI: 89,254

TOPLAM  
KONTENJAN: 1.398

## TABAN PUAN VE TAHMİNİ SIRASI

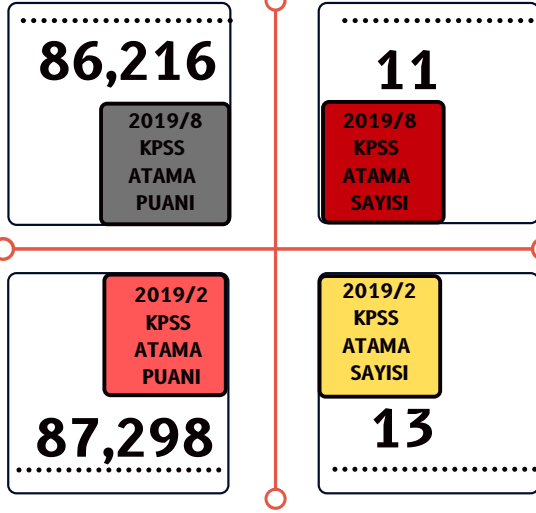
.....  
TEKİRDAĞ NAMIK KEMAL  
ÜNİVERSİTESİ  
--DOLMADI--



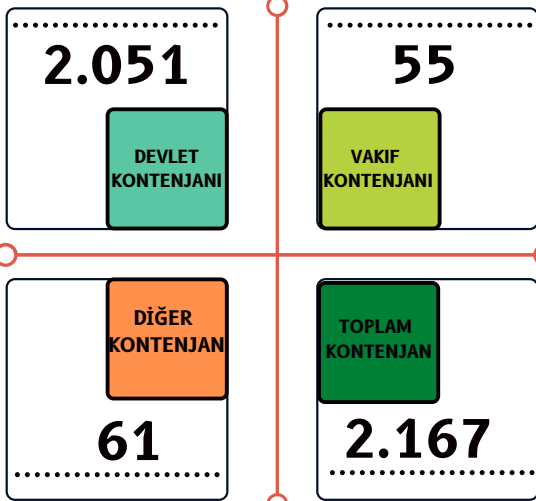


## ŞEHİR VE BÖLGE PLANLAMA BÖLÜMÜ

### KAÇ PUAN İLE ATANIR?



### ÜNİVERSİTEDE KAÇ KONTENJANI MEVCUT?



### TABAN PUAN VE TAHMİNİ SIRALAMA

#### VAN YÜZÜNCÜ YIL ÜNİVERSİTESİ

---DOLMADI---

### EN SON ATAMA YAPILAN KURUM

Çevre Ve Şehircilik Bakanlığı  
Şırnak

## ŞEHİR VE BÖLGE PLANMACISI KİMDİR?

Şehirlerin, planlı ve düzenli bir biçimde gelişmesi için, değişimde etkili olabilecek sosyal, mekansal, teknik, ekolojik, estetik, kültürel vb. etmenleri birlikte değerlendirerek karar vericilere alternatif öneriler oluşturan ve bunların uygulanmasında görev alan kişidir.

## MESLEKTE İLERLEME NASIL OLUR?

Lisans eğitiminden sonra alanlarında mastır (yüksek lisans) ve doktora eğitimi alarak akademik kariyer yapabilirler, yüksek öğretim kurumlarında araştırma görevlisi, doçent, profesör gibi unvanlarla öğretim üyesi olarak görev yapabilirler. Ayrıca meslek hayatındaki deneyim ve tecrübelerine bağlı olarak, Belediyeler, Toplu Konut İdaresi, Bayındırlık ve İskan Bakanlığı, İller Bankası gibi kurumlarda üst düzey yöneticisi olmak mümkündür.

## MESLEĞİN GEREKTİRDİĞİ ÖZELLİKLER

Şehir plancısı olmak isteyenlerin;- Üstün bir akademik yeteneğe,- Tasarım yeteneğine sahip,- Şekil ve uzay ilişkilerini görebilen,- Göz ve ellerini eşgüdümle kullanabilen, çizim yapma yeteneği olan,- İnceleme-araştırma merakı olan, farklı ekonomik, sosyal, kültürel, fiziki değişimlerin karşısında analiz ve sentez yapabilen,- İnsanlarla iyi diyalog kurabilen, ekip çalışması yapabilen,- Düşüncelerini başkalarına aktarabilen ve başkalarını etkileyebilen,- Seyahat etmekten hoşlanankimseler olması gerekir.El ve parmak becerisi, göz-el koordinasyonu şehir plancılığı mesleği açısından önemli özelliklerdendir. Ayrıca seyahat etmesine engel bedensel özürü bulunmamalıdır.

## BENZER MESLEKLER

MİMARLIK

HARİTA  
MÜHENDİSLİĞİ

PEYZAJ  
MİMARİ

## ÇALIŞMA ORTAMI VE İŞ BULMA OLANAKLARI

Şehir plancısı büroda çalıştığı gibi kent ve kırsal alanlarda arazi çalışmaları da yapmaktadır. Çeşitli incelemeler için seyahat etmesi gerekebilir. Zaman zaman ekip çalışması yapar. Çalışmaları sırasında jeoloji, harita, çevre ve inşaat mühendisleriyle, mimarlarla, teknik ressam, topograf, istatistikçi, sosyolog gibi meslek elemanlarıyla iletişim halindedir. Ayrıca yapılan projenin niteliğine göre belediye başkanı, belediye meclis üyeleri, Bayındırlık ve İskan Bakanlığı, İller Bankası, Devlet Su İşleri personeliyle ilişki kurar. Ülkemizde şehir plancıları;- İller Bankası, Belediyeler, Bayındırlık ve İskan Bakanlığı, Devlet Planlama Teşkilatı, Turizm Bakanlığı, Kültür Bakanlığı, Ulaştırma Bakanlığı,- Enerji ve Tabii Kaynaklar Bakanlığı, Çevre Bakanlığı, GAP, Başbakanlık Toplu Konut İdaresi Başkanlığı, Arsa Ofisi, Kent-Koop, Kent-Kur gibi kuruluşlarda çalışabilirler. Ayrıca, özel bürolarda çalışanlar veya kendi adına büro açanlar da bulunmaktadır. Serbest çalışan şehir plancıları İller Bankası tarafından açılan ihaleye girip şehir imar planlarını hazırlama işini alabilirler. Şehir (Kent) plancısı çoğunlukla büyük şehirlerde çalışma imkanı bulmaktadırlar.

SAYISAL

# İÇ MİMARLIK

İç mimar, bir mekan (ev, büro, sinema, lokanta vb.) veya çevreyi (bahçe vb.), müşterinin isteklerini ve ekonomik olanaklarını dikkate alarak sanat ilkelerine uygun biçimde düzenleyen ve döşeyen kişidir.

E.A.

## İÇ MİMARLIK VE ÇEVRE TASARIMI

### ÇALIŞMA ALANLARI VE İŞ BULMA KOŞULLARI

İç mimarın çalışma yeri tasarım aşamasında büro, uygulama ve denetim aşamasında yapılar, malzemenin yapımı aşamasında ise atölyeler ve fabrikalardır. Genellikle özel sektörde çalışma olanağı bulabilirler veya kendilerine ait işyeri açabilirler. İç mimari ve dekorasyon ülkemizde sürekli olarak gelişmektedir. Bu nedenle, gelecekte nitelikli, özgün zevklerini ortaya koyabilen iç mimarlara ihtiyaç duyulacaktır.

ÜNİVERSİTEDE KAÇ KONTENJANI MEVCUT?

DEVLET KONTENJANI

1.120

VAKIF KONTENJANI

3.218

DİĞER KONTENJAN

198

TOPLAM KONTENJAN

4.590

### MESLEĞİN GEREKTİRDİĞİ ÖZELLİKLER

İç mimar olmak isteyenlerin,

- Normalin üstünde genel yeteneğe,
- Şekil ve uzay ilişkilerini görebilme, renkleri ayırdedebilme, zihinde canlandırabilme özelliklerine,
- Yaratıcı güce,- Görsel sanatlara ilgili,
- Eleştiriye ve yeniliklere açık kişilik özelliklerine,
- Bir işi planlayıp uygulayabilme yeteneğine,
- Başkalarını etkileyebilme gücüne sahip olmaları gerekir.

KAÇ PUAN İLE ATANIR?

2019/1 KPSS ATAMA SAYISI

79

2019/1 KPSS ATAMA PUANI

91,570

2018/2 KPSS ATAMA SAYISI

120

2018/2 KPSS ATAMA PUANI

90,120

### MESLEKTE İLERLEME NASIL OLUR?

İşyerlerinin özelliğine göre kişi, idari ve teknik yöneticilik yapabilmektedir. İşletmelerin Araştırma, Geliştirme ve Proje Departmanlarında Yönetici ve Üretim Müdürü olma imkanı bulunmaktadır.- Lisans eğitiminden sonra yüksek lisans ve doktora yaparak akademik kariyer yapılabilir ayrıca üniversitelerde, araştırma görevlisi, yrd. doçent, doçent ve profesör olarak görev yapabilirler.

### TABAN PUAN VE TAHMİNİ SIRALAMA

KÜTAHYA DUMLUPINAR ÜNİVERSİTESİ

TABAN PUAN : 271,061  
TAHMİNİ SIRLAMA: 263.998

### BENZER MESLEKLER

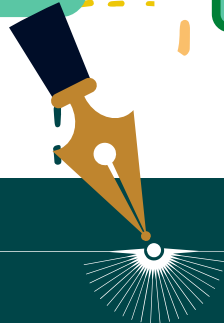
Endüstri Ürünleri Tasarımcısı

Mimar

Şehir ve Bölge Planlama

### EN SON ATAMA YAPILAN KURUM

BOLU ABANT İZZET BAYSAL ÜNİVERSİTESİ



# SINIF ÖĞRETMENLİĞİ



Çalıştığı eğitim kurumunda, öğrencilere, okuma-yazma, temel vatandaşlık, matematik, sosyal bilimler, doğa bilimleri, sanat, spor gibi konularda eğitim veren kişidir.

## NEREDE GÖREV YAPARLAR?

Bu programdan mezun olanlar, resmi ve özel tüm ilkökul kurumlarında öğretmen olarak görev yapabilirler. Ayrıca, üniversitelerin ilgili bölümlerinde akademik çalışmalar yapabilirler.

## MESLEĞİN GEREKTİRDİĞİ ÖZELLİKLER

Sınıf öğretmenin hem alanı ile hem de öğretmenlik mesleği ile ilgili niteliklere sahip olması gerekir. Sınıf öğretmeni olmak isteyenlerin;

- Üst düzeyde akademik yeteneğe sahip,
- Sözel ve sayısal düşünme yeteneği gelişmiş,- Düşüncelerini başkalarına açık bir biçimde aktarabilen,
- İyi bir öğrenme ortamı sağlayabilen,
- Dikkatli, işine özen gösteren,
- Mesleğinin sorunları ile ilgilenen ve çözüm yolları bulmaya çalışan,
- İnsanlarla iyi iletişim kurabilen; sevecen, hoşgörülü, sabırlı,
- Öğrencilerin duygu ve düşüncelerini anlayabilen,
- Kendini geliştirmeye istekli, coşkulu, yaratıcı kişiler olmaları gerekir.

## BENZER MESLEKLER

MATEMATİK  
ÖĞRETMENLİĞİ

FİZİK  
ÖĞRETMENLİĞİ

## MESLEKTE İLERLEME NASIL OLUR?

Lisans Eğitiminden sonra, üniversitede görev alanlar mastır[Yüksek Lisans] ve doktora eğitimi alarak akademik kariyer yapabilirler, yüksek öğretim kurumlarında araştırma görevlisi, doçent, profesör gibi ünvanlarla öğretim üyesi olarak görev yapabilirler. Milli Eğitim Bakanlığına bağlı meslek okullarında görev alanlar idarecilik yapabilmektedir[Müdür, Müdür Yardımcısı, Şube Müdürü vb.]

## KAÇ PUAN İLE ATANIR?



## ÜNİVERSİTEDE KAÇ KONTENJANI MEVCUT?



EN SON ATAMA YAPILAN KURUM

ERZURUM/Şenkaya Yürekli İlkokulu

TABAN PUAN VE TAHMİNİ SIRASI

HAKKARİ ÜNİVERSİTESİ

TABAN PUAN: 321,116

TAHMİNİ SIRA: 164524





# TÜRK DİLİ VE EDEBİYAT ÖĞRETMENLİĞİ

Çalıştığı eğitim kurumunda, öğrencilere Türk dili ve edebiyatı ile ilgili eğitim veren kişidir.



## MESLEĞİN GEREKTİRDİĞİ ÖZELLİKLER

Türk dili ve edebiyatı öğretmenin hem alanı hem de öğretmenlik mesleği ile ilgili niteliklere sahip kimseler olmaları gerekir. Türk dili ve edebiyatı öğretmeni olmak isteyenlerin;

- Üst düzeyde akademik yeteneğe sahip,
- Sözel yeteneği gelişmiş,
- Dil ve edebiyata ilgi duyan,
- İnsanlarla iyi iletişim kurabilen,
- Düşüncelerini başkalarına açık bir biçimde aktarabilen,- İyi bir öğrenme ortamı sağlayabilen,- Dikkatli, işine özen gösteren,- Mesleğinin sorunları ile ilgilenen ve çözüm yolları bulmaya çalışan,- İnsanlarla iyi iletişim kurabilen; sevecen, hoşgörülü, sabırlı,- Öğrencilerin duygu ve düşüncelerini anlayabilen,- Kendini geliştirmeye istekli, coşkulu, yaratıcı kimseler olmaları gerekir.

## MESLEKTE İLERLEME NASIL OLUR?

Lisans Eğitiminden sonra, üniversitede görev alanlar mastır(Yüksek Lisans) ve doktora eğitimi alarak akademik kariyer yapabilirler, yüksek öğretim kurumlarında araştırma görevlisi, doçent, profesör gibi ünvanlarla öğretim üyesi olarak görev yapabilirler.

Milli Eğitim Bakanlığına bağlı meslek okullarında görev alanlar idarecilik yapabilmektedir(Müdür, Müdür Yardımcısı, Şube Müdürü vb.)

## BENZER MESLEKLER

TARİH  
ÖĞRETMENLİĞİ

TÜRKÇE  
ÖĞRETMENLİĞİ

## ATAMA PUANI KAÇ?

## ÜNİVERSİTEDE KAÇ KONTENJANI MEVCUT?

ATANAN KİŞİ  
SAYISI  
OCAK 2020

384

DEVLET  
KONTENJANI

160

MÜLAKAT  
PUANI  
OCAK 2020

83

VAKIF  
KONTENJANI

KONTENJAN  
YOK

ATAMA PUANI  
OCAK 2020

82,924

DİĞER  
KONTENJAN

8

2019  
AĞUSTOS  
ATAMA PUANI

83,608

TOPLAM  
KONTENJAN

168

EN SON ATAMA YAPILAN KURUM

ERZURUM/Karacöban  
Kopal Çok Programlı Anadolu  
Lisesi

TABAN PUAN VE TAHMİNİ SIRASI

VAN YÜZÜNCÜ YIL ÜNİVERSİTESİ

TABAN PUAN: 363,830  
TAHMİNİ SIRASI: 54.991

## ÇALIŞMA ALANLARI VE İŞ BULMA OLANAKLARI

Türk dili ve edebiyatı öğretmenleri, Milli Eğitim Bakanlığına bağlı ortaöğretim kurumlarında, özel okul ve dershanelerde branşlarında çalışabilirler. Türk dili ve edebiyatı dersi dışında, Türkçe derslerine de girebilirler. Türk dili ve edebiyatı öğretmenleri, iş bulmakta zorluk çekmemektedirler. Öğretmenler rotasyona tabi tutulduklarından ve zorunlu hizmetleri dolayısıyla yurdun her kesiminde görev yapmak durumundadırlar. Yazar, şair, araştırmacı olabilecekleri gibi köşe yazarı olarak da çalışabilirler. Radyo-TV ve basılı yayın kuruluşlarında çalışma olanakları bulunmaktadır. Öğretmenlik dışında sayılan bu çalışma yerleri, kişinin kendini yetiştirme durumuna, ilgisine ve ideallerine göre şekillenmektedir.





# COĞRAFYA ÖĞRETMENLİĞİ

## BENZER MESLEKLER

- \*Tarih Öğretmenliği
- \*Sosyal Bilgiler Öğretmenliği



## COĞRAFYA ÖĞRETMENİ KİMDİR?

Çalıştığı eğitim kurumunda, öğrencilere coğrafya ile ilgili eğitim veren kişidir.

## MESLEĞİN GEREKTİRDİĞİ ÖZELLİKLER

Coğrafya öğretmenin hem alanı ile hem de öğretmenlik mesleği ile ilgili niteliklere sahip olması gerekir. Coğrafya öğretmeni olmak isteyenlerin;

- Üst düzeyde akademik yeteneğe,
- Şekil ve uzay ilişkilerini görebilme yeteneğine sahip,
- Sözlü ifade gücüne sahip,
- Sosyal bilimlere ilgili ve bu alanda başarılı,
- Düşüncelerini başkalarına açık bir biçimde aktarabilen,
- İyi bir öğrenme ortamı sağlayabilen,
- Dikkatli, işine özen gösteren,
- Mesleğinin sorunları ile ilgilenen ve çözüm yolları bulmaya çalışan,
- İnsanlarla iyi iletişim kurabilen; sevecen, hoşgörülü, sabırlı,
- Öğrencilerin duygu ve düşüncelerini anlayabilen,
- Kendini geliştirmeye istekli, coşkulu, yaratıcı kişiler olmaları gerekir.

## ÇALIŞMA ALANLARI VE İŞ BULMA OLANAKLARI

Bu bölümü bitirenler Milli Eğitim Bakanlığına bağlı okullarda (Ortaokul, lise ve meslek liseleri) çalışırlar. Bunun yanı sıra özel kurum ve kuruluşlarda görev yapabilirler. Coğrafya dersi dışında, milli coğrafya, turizm, Türkiye fiziki coğrafyası, Türkiye beşeri ve ekonomik coğrafyası, çevre ve insan, vatandaşlık ve insan hakları eğitimi, jeoloji ve sosyal bilgiler derslerine girebilirler.

## MESLEKTE İLERLEME NASIL OLUR?

Lisans Eğitiminden sonra, üniversitede görev alanlar mastır (Yüksek Lisans) ve doktora eğitimi alarak akademik kariyer yapabilirler, yüksek öğretim kurumlarında araştırma görevlisi, doçent, profesör gibi ünvanlarla öğretim üyesi olarak görev yapabilirler.

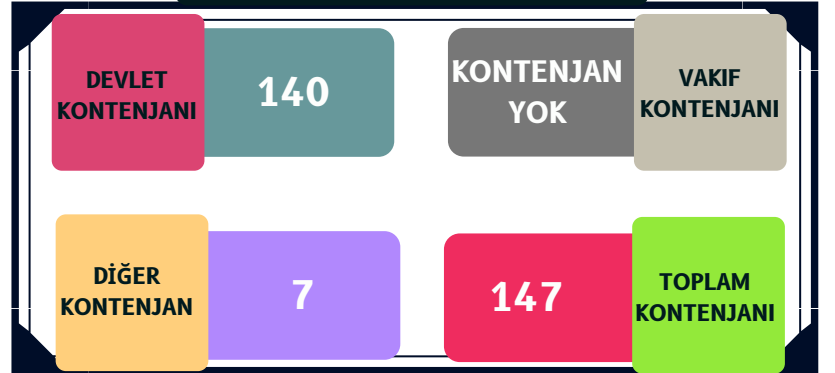
Milli Eğitim Bakanlığına bağlı meslek okullarında görev alanlar idarecilik yapabilmektedir (Müdür, Müdür Yardımcısı, Şube Müdürü vb.)



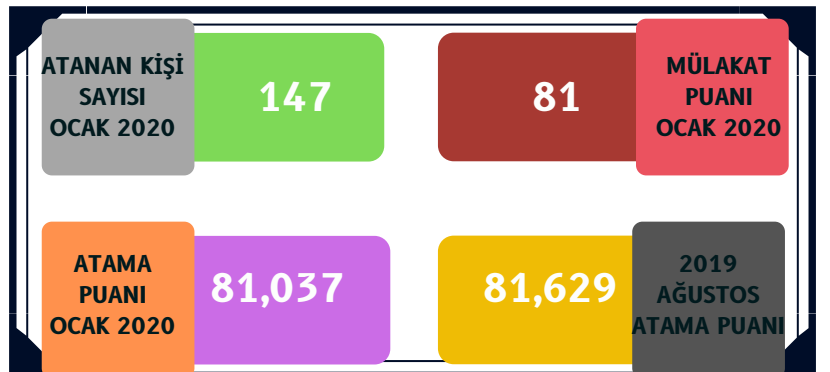
## EN SON ATAMA YAPILAN KURUM

**Konya Karapınar Şehit  
Oğuzhan Aydınbelge Mesleki  
ve Teknik Anadolu Lisesi**

## ÜNİVERSİTE KONTENJAN BİLGİLERİ



## KPSS ATAMA BİLGİLERİ



## TAHMİNİ SIRA VE TABAN PUAN

**ATATÜRK ÜNİVERSİTESİ  
TABAN PUAN: 363,051  
TAHMİNİ SIRASI: 56331**

# COĞRAFYA BÖLÜMÜ

Yeryüzünün fiziksel yapısı, iklimi, bitki örtüsü ve nüfus dağılımı ile ülkelerin ekonomik etkinliklerini inceleyen kişidir.



## MESLEĞİN GEREKTİRDİĞİ ÖZELLİKLER

Coğrafyacı olmak isteyenlerin;

- Normalin üstünde genel yetenek düzeyine,
- Şekil ve uzay ilişkilerini görebilme yeteneğine,
- Güçlü bir belleğe sahip,
- Bilimsel araştırmalara meraklı,
- Dikkatli bir gözlemei ve elde ettiği verileri yorumlayabilen,
- Elleri ve gözlerini eşgüdümle kullanabilen,
- Açık havada çalışmaktan hoşlanan kimseler olmaları gerekir.



**BENZER  
MESLEKLER**  
- Jeolog  
- Meteorolog  
- Harita Teknikerliği  
- Harita Mühendisliği



## MESLEKTE İLERLEME NASIL OLUR?

Lisans Eğitiminden sonra, üniversitede görev alanlar mastır(Yüksek Lisans) ve doktora eğitimi alarak akademik kariyer yapabilirler, yüksek öğretim kurumlarında araştırma görevlisi, doçent, profesör gibi ünvanlarla öğretim üyesi olarak görev yapabilirler.

## ÇALIŞMA ALANLARI VE İŞ BULMA OLANAKLARI

Meteoroloji İşleri Genel Müdürlüğü, Harita Genel Müdürlüğü, Maden Teknik Arama Enstitüsü, Devlet Su İşleri, Karayolları Genel Müdürlüğü gibi kuruluşların jeomorfoloji ile ilgili birimlerinde coğrafya mezunları da görev alabilmektedirler. Ancak, söz konusu kuruluşların kadrolarının sınırlı olması nedeniyle coğrafyacıların iş bulma olanaklarının sınırlı olduğu söylenebilir. "Coğrafya Bölümü" bölümü mezunları Ortaöğretim Alan Öğretmenliği Tezsiz Yüksek Lisans Programını veya Milli Eğitim Bakanlığı Yüksek Öğretim Kurulu (YÖK) işbirliği ile açılan/açılacak pedagojik Formasyon programını başarı ile tamamlayanlar, lise ve dengi okullarda Coğrafya Öğretmeni olabilirler.

**EN SON ATAMA YAPILAN KURUM**

**Konya Karapınar Şehit  
Oğuzhan Aydınbelge Mesleki  
ve Teknik Anadolu Lisesi**

**TAHMİNİ SIRA VE TABAN PUAN**

**İĞDIR ÜNİVERSİTESİ**

**TABAN PUAN: 276,008**

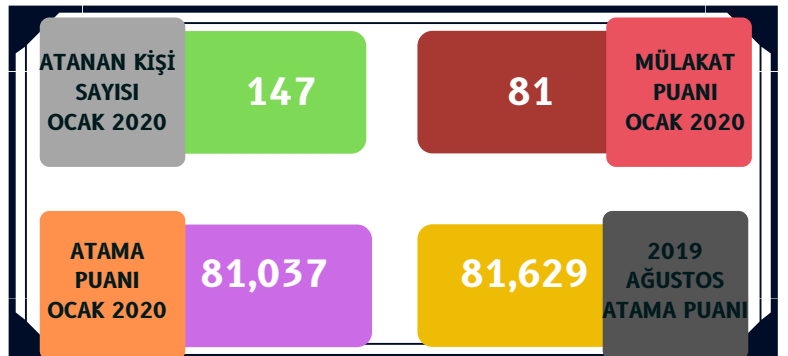
**TAHMİNİ SIRASI: 413162**



### ÜNİVERSİTE KONTENJAN BİLGİLERİ



### KPSS ATAMA BİLGİLERİ



Coğrafya Bölümü mezunlarının formasyon durumları dikkate alınarak Coğrafya öğretmenliğinin kpss atamaları baz alınmıştır

# FELSEFE GRUBU ÖĞRETMENİ KİMDİR?

Çalıştığı eğitim kurumunda, öğrencilere, felsefe, psikoloji, sosyoloji ve mantık ile ilgili eğitim veren kişidir.

## NEREDE GÖREV YAPARLAR?

Felsefe grubu öğretmenleri, Millî Eğitim Bakanlığına bağlı lise ve dengi okullarda, özel eğitim kurumlarında, - Felsefe grubu öğretmeni olarak çalışırlar.

## MESLEĞİN GEREKTİRDİĞİ ÖZELLİKLER

Felsefe grubu öğretmenin hem alanı ile hem de öğretmenlik mesleği ile ilgili niteliklere sahip olması gerekir. Felsefe grubu öğretmeni olmak isteyenlerin;

- Üst düzeyde akademik yeteneğe sahip,
- Sözel ifade yeteneği gelişmiş,
- Sosyal bilimlere ilgili ve bu alanda başarılı,
- Soyut konularla uğraşmaktan hoşlanan,
- Düşüncelerini başkalarına açık bir biçimde aktarabilen,
- İyi bir öğrenme ortamı sağlayabilen,
- Dikkatli, işine özen gösteren,
- Mesleğinin sorunları ile ilgilenen ve çözüm bulmaya çalışan,
- İnsanlarla iyi iletişim kurabilen; sevecen, hoşgörülü, sabırlı,
- Öğrencilerin duygu ve düşüncelerini anlayabilen,
- Kendini geliştirmeye istekli, coşkulu, yaratıcı kişiler olmaları gerekir.

## MESLEKTE İLERLEME NASIL OLUR?

Lisans Eğitiminden sonra, üniversitede görev alanlar mastır (Yüksek Lisans) ve doktora eğitimi alarak akademik kariyer yapabilirler, yüksek öğretim kurumlarında araştırma görevlisi, doçent, profesör gibi ünvanlarla öğretim üyesi olarak görev yapabilirler. Ayrıca Felsefe grubu ve Sosyoloji bölümlerinde okuyan öğrenciler alese girerek felsefe grubu öğretmeliğinde denklik alabiliyor

## ÇALIŞMA ALANLARI VE İŞ BULMA OLANAKLARI

Bu bölümü bitirenler Millî Eğitim Bakanlığına bağlı okullarda (Ortaokul, lise ve meslek liseleri) çalışırlar. Bunun yanı sıra özel kurum ve kuruluşlarda görev yapabilirler.

BENZER  
MESLEKLER



SOSYOLOJİ

PSİKOLOJİ

FELSEFE  
BÖLÜMÜ

## KAÇ PUANLA ATANIR?

ATANAN KİŞİ  
SAYISI  
OCAK 2020

136

MÜLAKAT  
PUANI  
OCAK 2020

83

ATAMA PUANI  
OCAK 2020

83,330

2019  
AĞUSTOS  
ATAMA PUANI

84,257

## ÜNİVERSİTEDE KAÇ KONTENJAN VAR?

DEVLET  
KONTENJANI

60

VAKIF  
KONTENJANI

KONTENJAN  
YOK

DİĞER  
KONTENJAN

3

TOPLAM  
KONTENJAN

63



EN SON ATAMA YAPILAN  
KURUM

ŞIRNAK/Uludere  
Andaç Çok Programlı  
Anadolu Lisesi



FELSEFE GRUBU ÖĞRETMENLİĞİ



EN SON KAPATAN  
ÜNİVERSİTE

ÇUKUROVA ÜNİVERSİTESİ

--DOLMADI--



# JEOLG KİMDİR?

Yerkürenin başlangıcından bugüne kadar geçirdiği yapısal değişimleri, yer kabuğunun yüzeyinin ve altına bugünkü durumunu inceleyen, yerleşim alanları ve her türlü mühendislik yapılarının yer seçimi çalışmalarını yürüten kişidir.

## MESLEKTE İLERLEME NASIL OLUR?

Lisans eğitiminden sonra yüksek lisans, doktora yapabilir, araştırma görevlisi olabilir ve akademik kariyer yapabilirler. Çalıştıkları kurum ve kuruluşlarda; uzmanlık alanları, deneyimleri, kurum ve kuruluşların hizmetleri doğrultusunda yönetim kademelerinde yer alabilirler.

## MESLEĞİN GEREKTİRDİĞİ ÖZELLİKLER

Jeoloji mühendisi olmak isteyenlerin;

- Üstün bir akademik yeteneğe,
- Matematik, fizik, kimya, coğrafya konularına ilgili ve bu konularda başarılı,
- İnceleme ve araştırma merakına sahip,
- Açık havada çalışmayı seven ve doğa şartlarına dayanıklı kimseler olmaları gerekir.

## BENZER MESLEKLER

Jeofizik  
mühendisliği

Petrol ve  
doğalgaz  
mühendisliği.

Meteoroloji  
mühendisliği

Maden  
teknikerliği.

Topografik

## ÇALIŞMA ORTAMI VE İŞ BULMA OLANAKLARI

Yeraltı ve yerüstü kaynaklarımızı daha iyi ve bilinçli kullanmamız ülke ekonomimiz için bir zorunluluktur. Ayrıca, hızlı bir kentleşme sürecinde olan ülkemiz için sağlıklı imar projelerinin üretiminde Jeoloji Mühendislerinin görüşleri büyük önem taşımaktadır. 3213 sayılı Maden Yasası gereği jeoloji mühendisleri arama ve ön işletme faaliyet raporlarının hazırlanmasında maden mühendisleri ile birlikte çalışmaktadırlar.

Kamu kurumlarında çalışanlar yoğun olarak Devlet Su İşleri, Maden Tetkik Arama Enstitüsü, Türkiye Kömür İşletmeleri vb. gibi kuruluşlarda görev yapmaktadırlar.

Jeoloji mühendisleri; çoğunlukla açık arazide, şantiyelerde, çalışırlar. Yeraltı ve yerüstünde araştırma yapılması gereken her katmanda görev yaparlar ve ıslak, soğuk, sıcak vb. ortamlarda bulunurlar. Arazi çalışmaları genellikle yaz aylarında yürütülür. Arazide elde ettikleri bulguları incelemek üzere laboratuvarlarda kimyasal analiz çalışmaları yaparlar. Büro ortamında harita okunması, çizilmesi ve araştırma sonuçlarının rapor edilmesi gibi çalışmalar yaparlar. Jeoloji mühendisleri arazi çalışmaları sırasında aylarca arazide kalırlar ve zaman zaman çadırlarda yaşarlar. Bu nedenle yaşamlarının düzenli olduğu pek söylenemez.

Jeoloji mühendisliği çok geniş çalışma alanı olan bir bilim dalıdır. İnşaat sektöründen madencilik, çevre, şehir ve bölge planlamaya kadar çeşitli çalışma olanakları bulunmaktadır. Baraj, gölet, köprü, tünel, yol ve insan yerleşimleriyle ilgili tüm altyapı ve inşaat projeleri, planlama faaliyetleri jeoloji mühendislerinin çalışma alanıdır. Mezun sayısına sınırlama getirilmesi, eğitimde kalitenin günümüzün teknolojik gelişmelerine uyum sağlayabilecek düzeye yükseltilmesi ve jeolojik verilerin öneminin ve sağlayacağı ekonomik yararların anlaşılması işsizlik sorununu azaltacaktır.

Bazı üniversitelerde uygulamaya konulan uydu teknolojileri (uzaktan algılama) ve coğrafi bilgi sistemleri jeoloji mühendisliği bölümü öğrencileri tarafından büyük ilgi görmektedir. Önümüzdeki yıllarda bu konuda yetişmiş elemana ihtiyaç olacağı dikkate alındığında bilgisayar uygulamaları ve mesleki bilgi ve becerileri gerektiren bu sektörde önemli iş potansiyeli bulunmaktadır.

## JEOLEJİ MÜHENDİSLİĞİ

### KPSS ATAMA BİLGİLERİ

8

2019/2  
ATANAN  
KİŞİ  
SAYISI

2

2019/1  
ATANAN  
KİŞİ  
SAYISI

2019/2  
KPSS  
ATAMA  
PUANI

88,658

2019/1  
KPSS  
ATAMA  
PUANI

90,485

### ÜNİVERSİTEDE KAÇ KONTENJANI MEVCUT?

346

DEVLET  
KONTENJANI

KONTENJAN  
YOK

VAKIF  
KONTENJANI

DİĞER  
KONTENJAN

13

TOPLAM  
KONTENJAN

359

### TABAN PUAN VE TAHMİNİ SIRALAMA

İSTANBUL ÜNİVERSİTESİ-CERRAHPAŞA

--DOLMADI--

### EN SON ATAMA YAPILAN KURUM

AFET VE ACİL DURUM YÖNETİMİ BAŞKANLIĞI

ARDAHAN



# MADEN MÜHENDİSLİĞİ

Yeraltında ve yer üstünde bulunan her tür enerji, maden ve doğal gaz yatağının ekonomik bir biçimde işletilmeye elverişli olup olmadığına karar veren, madenlerin işletilmesi için gerekli tesisleri tasarlayan, yapımını gerçekleştiren ve işleten kişidir.



## MESLEKTE İLERLEME NASIL OLUR?

Lisans eğitiminden sonra yüksek lisans, doktora yapabilir, araştırma görevlisi olabilir ve akademik kariyer yapabilirler. Çalıştıkları kurum ve kuruluşlarda; uzmanlık alanları, deneyimleri, kurum ve kuruluşların hizmetleri doğrultusunda yönetim kademelerinde yer alabilirler.

## BENZER MESLEKLER

Jeofizik mühendisliği	Petrol ve doğal gaz mühendisliği.	Maden teknikerliği.	Cevher Mühendisliği
-----------------------	-----------------------------------	---------------------	---------------------

## MESLEĞİN GEREKTİRDİĞİ ÖZELLİKLER

- Maden mühendisi olmak isteyenlerin;
- Üst düzeyde bir akademik yeteneğe,
  - Sayılarla akıl yürütebilme gücüne sahip,
  - Kimya, matematik, fizik, jeoloji konularına ilgili ve bu alanda başarılı,
  - Açık havada, yer altında, güç pozisyonlarda çalışmaya dayanıklı,
  - Başkaları ile iyi iletişim kurabilen, başkalarını yönetebilen,
  - Sorumlu, sabırlı ve titiz kimseler olmaları gerekir.

## ÜNİVERSİTEDE KAÇ KONTENJAN VAR?

476 DEVLET KONTENJANI	KONTENJAN YOK VAKIF KONTENJANI
19 DİĞER KONTENJAN	495 TOPLAM KONTENJAN

## KAÇ PUANLA ATANIR?

16 2019/2 ATANAN KİŞİ SAYISI	10 2019/1 ATANAN KİŞİ SAYISI
81,959 2019/2 KPSS ATAMA PUANI	85,623 2019/1 KPSS ATAMA PUANI

### EN SON ATAMA YAPILAN KURUM

ULAŞTIRMA VE ALTYAPI BAKANLIĞI  
TRABZON

### TABAN PUAN VE TAHMİNİ SIRASI

ZONGULDAK BÜLENT  
ECEVİT ÜNİVERSİTESİ  
--DOLMADI--

# HEMŞİRELİK

Bireyleri; hastalıklarından korunma yolları konusunda bilgilendiren, beden veya ruh sağlığının bozulması halinde hekim tarafından verilen tedaviyi uygulayan, hasta bakımını planlayan, uygulayan, denetleyen ve izleyen kişilerin icra ettiği meslektir.



## NEREDE GÖREV YAPARLAR?

Hemşireler; üniversite bünyesinde bulunan hastaneler, devlet hastaneleri, Sosyal Sigortalar Kurumu'na bağlı hastaneler, Sağlık Bakanlığı'na bağlı kurum ve kuruluşlarda, Milli Eğitim Bakanlığı'na bağlı sağlık kuruluşları ile pansiyonlu okullarda dispanserler, özel sağlık kurumları, çeşitli kurumlar bünyesinde bulunan sağlık birimleri ve kreşlerde görev yaparlar.

## MESLEĞİN GEREKTİRDİĞİ ÖZELLİKLER

Hemşire olmak isteyenlerin;  
-Biyolojiye ilgili ve bu alanda başarılı,  
-İnsanlara yardım etmekten hoşlanan,  
-Sağlıklı ve hasta bireyin yapısını fizyolojik fonksiyonlarını ve davranışlarını anlayabilen  
-Sorumluluk duygusu yüksek  
-Çabuk ve doğru karar verebilen  
-Tedbirli, tertipli  
-Şefkatli, Soğukkanlı  
kimseler olmaları gerekir.



## MESLEKTE İLERLEME NASIL OLUR?

Lisans Eğitiminden sonra, alanlarında mastır[Yüksek Lisans] ve doktora eğitimi alarak akademik kariyer yapabilirler, yüksek öğretim kurumlarında araştırma görevlisi, doçent, profesör gibi ünvanlarla öğretim üyesi olarak görev yapabilirler. Eğitimlerini başarı ile tamamlayarak hemşire olarak göreve başlayanlar, zaman içerisinde sorumlu hemşire, başhemşireliğe ve uzman hemşireliğe yükselebilirler. Başhemşire olabilmek için hemşirelikte en az lisans eğitime sahip olmak gerekir.

## KPSS ATAMA BİLGİLERİ



## ÜNİVERSİTE KONTENJAN BİLGİLERİ

2020/4 KPSS ATANAN  
Kişi SAYISI  
3.235

2020/5 KPSS ATANAN  
Kişi SAYISI  
9.373

2020/4 KPSS  
ATAMA PUANI  
72,296

2020/5 KPSS  
ATAMA PUANI  
65,941

Kıbrıs Üniversiteleri kontenjanları diğer kontenjanlarda verilmiştir.

DEVLET  
KONTENJANI  
10.105

VAKIF  
KONTENJANI  
1.583

DiĞER KONTENJAN  
575

TOPLAM KONTENJAN  
12.263

## EN SON ATAMA YAPILAN KURUM

İSTANBUL ESENYURT NECMİ KADIOĞLU  
DEVLET HASTANESİ

## TABAN PUAN VE TAHMİNİ SIRASI

KAFKAS ÜNİVERSİTESİ/KARS  
TABAN PUAN: 271,415  
TAHMİNİ SIRA: 220.345

# OKUL ÖNCESİ ÖĞRETMENLİĞİ

## BENZER MESLEKLER

SOSYAL  
HİZMETLER

SINIF  
ÖĞRETMENLİĞİ

ÇOCUK  
GELİŞİMİ

### NEREDE GÖREV YAPARLAR?

Milli Eğitim Bakanlığına bağlı Anadolu kız meslek liseleri, ilköğretim okulları ile resmi ve özel kurumların kreş, yuva, anaokulu, anasınıfı, çocuk kulübü gibi okul öncesi eğitim kurumlarında öğretmen olarak çalışırlar

### MESLEĞİN GEREKTİRDİĞİ ÖZELLİKLER

### MESLEKTE İLERLEME NASIL OLUR?

Okul Öncesi Öğretmeni olmak isteyenlerin;  
-Gelişim psikolojisine ilgili ve bu alanda başarılı,  
-Çocukları seven, onlarla beraber olmaktan sıkılmayan,  
-Çocukların duygularını anlayabilen,  
-Öğrenciler üzerinde gerekli disiplini sağlayabilen,  
-Düşüncelerini başkalarına açık bir biçimde aktarabilen,  
-İyi bir öğrenme ortamı sağlayabilen,  
-Dikkatli, işine özen gösteren,  
-İnsanlarla iyi iletişim kurabilen, Hoşgörülü sabırlı,  
Kendini geliştirmeye istekli,  
-Girişimci, yaratıcı kimseler olmaları gerekir.

Lisans Eğitiminden sonra, üniversitede görev alanlar mastır[Yüksek Lisans] ve doktora eğitimi olarak akademik kariyer yapabilirler, yüksek öğretim kurumlarında araştırma görevlisi, doçent, profesör gibi ünvanlarla öğretim üyesi olarak görev yapabilirler.  
Milli Eğitim Bakanlığına bağlı meslek okullarında görev alanlar idarecilik yapabilmektedir[Müdür, Müdür Yardımcısı, Şube Müdürü vb.]  
Meslek elemanları Milli Eğitim Bakanlığınca yapılacak olan diğer yükselme sınavlarında başarılı oldukları takdirde girdiği alanlarda farklı konumlarda görev yapabilirler.

### KPSS ATAMA BİLGİLERİ

### ÜNİVERSİTEDE KAÇ KONTENJANI MEVCUT?

ATANAN KİŞİ  
SAYISI

1513

OCAK-2020

MÜLAKAT  
TABAN PUANI

77

OCAK-2020

KPSS  
ATAMA PUANI

77,443

OCAK-2020

KPSS  
ATAMA PUANI

76,391

AĞUSTOS-2020

DEVLET  
KONTENJANI

4.910

VAKIF  
KONTENJANI

617

DİĞER  
KONTENJAN

407

TOPLAM  
KONTENJAN

5.261

Kıbrıs Üniversiteleri kontenjanları diğer kontenjanlarda verilmiştir.

### EN SON ATAMA YAPILAN KURUM

ŞIRNAK/Silopi  
Şehit Öğretmen  
Şenay Aybüke Yalçın Anaokulu

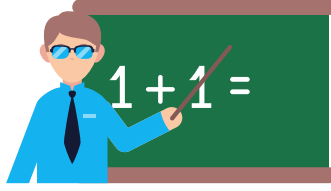
### TABAN PUAN VE TAHMİNİ SIRASI

KASTAMONU ÜNİVERSİTESİ  
TABAN PUAN: 378,089  
TAHMİNİ SIRA: 34,244



# İLKÖĞRETİM MATEMATİK ÖĞRETMENLİĞİ

Çalıştığı eğitim kurumunda öğrencilerine matematik ile ilgili eğitim veren kişinin okuduğu meslektir.



## NEREDE GÖREV YAPARLAR?

Bu programdan mezun olanlar, resmi ve özel tüm ortaokul kurumlarında öğretmen olarak görev yapacakları gibi görsel ve yazılı basın için çocuk programları ve çocuklara yönelik bilgisayar programları hazırlama gibi alanlarda da çalışabilirler. Ayrıca, üniversitelerin ilgili bölümlerinde akademik çalışmalar yapabilirler.

## BENZER MESLEKLER

MATEMATİK  
ÖĞRETMENLİĞİ

FİZİK  
ÖĞRETMENLİĞİ

## MESLEĞİN GEREKTİRDİĞİ ÖZELLİKLER

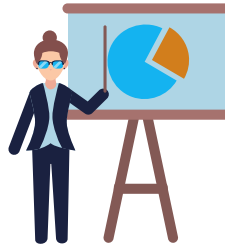
Matematik öğretmeni olmak isteyenlerin;

- Sayısal düşünme yeteneğine sahip,
- Matematiğe karşı ilgili,
- Düşüncelerini başkalarına açık bir biçimde aktarabilen,
- İyi bir öğrenme ortamı sağlayabilen,
- Dikkatli, işine özen gösteren,
- Mesleğinin sorumlulukları ile ilgilenen ve çözüm yolları bulmaya çalışan,
- İnsanlarla iyi iletişim kurabilen, sabırlı
- Öğrencilerin duygu ve düşüncelerini anlayabilen,
- Kendini geliştirmeye istekli,
- kimseler olmaları gerekir.

## MESLEKTE İLERLEME NASIL OLUR?

Lisans Eğitiminden sonra, üniversitede görev alanlar mastır[Yüksek Lisans] ve doktora eğitimi alarak akademik kariyer yapabilirler, yüksek öğretim kurumlarında araştırma görevlisi, doçent, profesör gibi ünvanlarla öğretim üyesi olarak görev yapabilirler. Milli Eğitim Bakanlığına bağlı meslek okullarında görev alanlar idarecilik yapabilmektedir[Müdür, Müdür Yardımcısı, Şube Müdürü vb.] Meslek elemanları Milli Eğitim Bakanlığınca yapılacak olan diğer yükselme sınavlarında başarılı oldukları takdirde girdiği alanlarda farklı konumlarda görev yapabilirler.

## KAÇ PUAN İLE ATANIR?



## ÜNİVERSİTEDE KAÇ KONTENJANI MEVCUT?



Kıbrıs Üniversiteleri kontenjanları diğer kontenjanlarda verilmiştir.



EN SON ATAMA YAPILAN KURUM  
VAN/Başkale  
Evbakan İmam Hatip Ortaokulu

## TABAN PUAN VE TAHMİNİ SIRASI

HAKKARİ ÜNİVERSİTESİ

TABAN PUAN: 303,785

TAHMİNİ SIRA: 181159



# ANESTEZİ BÖLÜMÜ

Anestezi teknikeri; her türlü ameliyatta hastanın uyutulması ile ilgili tıbbi yöntemleri anestezi uzmanı hekimin talimatına göre uygulayan, anestezi işlerinde hekime yardımcı olan kişilerin okuduğu bölümdür.

## MESLEĞİN GERKETİRDİĞİ ÖZELLİKLER

## MESLEKTE İLERLEME NASIL OLUR?

Anestezi teknikeri olmak isteyenlerin;  
-Fen bilimlerine, özellikle biyolojiye ilgili ve bu alanda başarılı,  
-Çabuk ve doğru karar verebilen  
-Sorumluluk duygusu gelişmiş, dikkatli,  
-Başkaları ile iyi iletişim kurabilen kimseler olmaları gerekir.

Anestezi önlisans programını başarıyla tamamlayan öğrenciler, "Lisans Öğrenimine Dikey Geçiş Sınavında (DGS)" başarılı oldukları takdirde; ÖSYM kılavuzunda belirtilen programlara kontenjan dahilinde dikey geçiş yapabilirler. İş hayatındaki mesleki bilgi ve tecrübelerine göre üst görevlere yükselme olanağına sahiptir.

## CALISMA ALANLARI VE İŞ OLANAKLARI

Meslek elemanları ameliyat yapılan her türlü sağlık kurumunda (devlet hastaneleri, özel hastaneler, doğumevleri, üniversite hastaneleri ve özel klinikler) iş bulma olanağına sahiptirler.

## CALISMA ORTAMI VE KOŞULLARI

Anestezi teknikeri ameliyathanelerde görev yapar. Görev yeri çok temiz, iyi aydınlatılmış fakat ilaç kokuludur. Anestezi teknikeri görev sırasında doktorlarla ve diğer meslektaşları ile iletişim halindedir.

## EĞİTİMİN SÜRESİ VE İÇERİĞİ

Anestezi teknikerliğinin eğitim süresi 2 yıldır. Bu eğitim teorik ve pratik olarak verilmektedir. Eğitimin başarı ile tamamlayanlara "Anestezi Ön Lisans Diploması" verilir.

## KAÇ PUAN İLE ATANIR?

## ÜNİVERSİTE KONTENJAN BİLGİLERİ

### ATAMA SAYISI

630

### KPSS ATAMA PUANI

2020/5

81,960

### DEVLET KONTENJANI

2.670

### VAKIF KONTENJANI

3.848

### EN SON ATAMA YAPILAN KURUM

İSTANBUL MEHMET AKİF ERSOY  
GÖĞÜS VE KALP CERRAHİSİ EAH

### DİĞER KONTENJAN

446

### TOPLAM KONTENJAN

6.964

### EN SON KAPATAN ÜNİVERSİTENİN NET ORTALAMASI

### TABAN PUAN VE TAHMİNİ SIRALAMA

TÜRKÇE

16,3

MAT.

4,3

SOSY.  
BİLG.

4,5

FEN  
BİL.

---

KAFKAS ÜNİVERSİTESİ

TABAN PUAN : 286,835

TAHMİNİ SİRLAMA: 501852

# MATEMATİK ÖĞRETMENLİĞİ

Çalıştığı eğitim kurumunda öğrencilere, matematik ile ilgili eğitim veren kişilerin okuduğu bölümdür.

## NEREDE GÖREV YAPARLAR

Mesleklerle ilgili eğitimini tamamlayanlar Milli Eğitim Bakanlığına bağlı: , genel liseler, fen liseleri, Anadolu Liseleri, Meslek Liseleri gibi çeşitli orta öğretim kuruluşlarında ve çıraklık eğitim merkezlerinde, matematik alanında öğretmen olarak çalışabilirler.Özel Okullar ve Kolejlere de iş bulma imkanları mevcuttur.

## MESLEĞİN GEREKTİRDİĞİ ÖZELLİKLER

Matematik öğretmeni olmak isteyenlerin;  
-Sayısal düşünme yeteneğine sahip,  
Matematiğe karşı ilgili ve bu alanda başarılı  
-Düşüncelerini başkalarına açık bir biçimde aktarabilen,  
-İyi bir öğrenme ortamı sağlayabilen,  
-Dikkatli, işine özen gösteren,  
-Mesleğinin sorunları ile ilgilenen ve çözüm yolları bulmaya çalışan,  
-İnsanlarla iyi iletişim kurabilen, sabırlı  
-Öğrencilerin duygu ve düşüncelerini anlayabilen,  
Kendini geliştirmeye istekli,  
kimseler olmaları gerekir.

## MESLEKTE İLERLEME NASIL OLUR?

Lisans eğitiminden sonra yüksek lisans, doktora yapabilir, araştırma görevlisi olabilir ve akademik kariyer yapabilirler.Üniversitelerde Prof., Doç. ve Yrd. Doç. olabilirler.Meslek eğitimini tamamlayarak bir ortaöğretim kurumunda matematik öğretmeni olarak göreve başlayanlar mesleklerinde gireceği idarecilik sınavlarındaki başarılarına bağlı olarak müdür yrd., müdür veya şube müdür olabilirler.

## BENZER MESLEKLER

MATEMATİK  
MÜHENDİSLİĞİ

FİZİK  
ÖĞRETMENLİĞİ

## KPSS ATAMA BİLGİLERİ



### EN SON ATAMA YAPILAN KURUM

ŞIRNAK/Beytüşşebap  
Şehit Yüzbaşı Ali Alkan Çok Programlı  
Anadolu Lisesi

### TABAN PUAN VE TAHMİNİ SIRALAMA

VAN YÜZÜNCÜ YIL ÜNİVERSİTESİ  
TABAN PUAN: 316,964  
TAHMİNİ SIRA: 157072



## EBE KİMDİR?

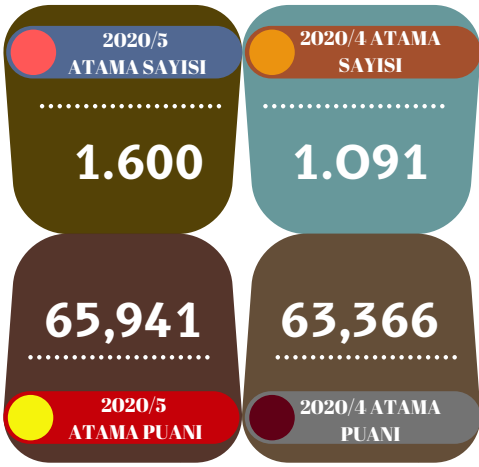
Doğum sırasında hekime yardımcı olan, hekim olmayan yerlerde doğum yaptıran, anne ve çocuk sağlığının korunması için yürütülen hizmetlerde diğer sağlık personeli ile işbirliği içinde görev alan sağlık elemanıdır.

## NEREDE GÖREV YAPARLAR?

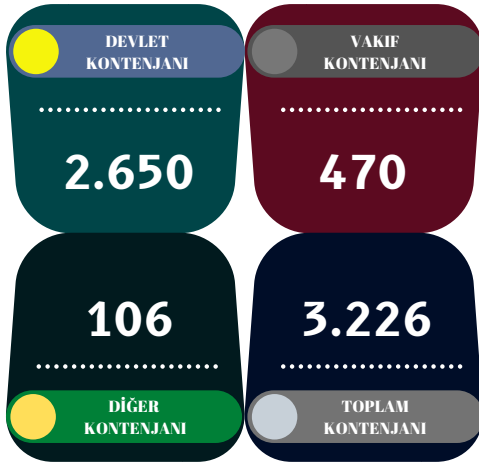
Ebeler Sağlık Bakanlığına, Sosyal Güvenlik Kuruma ve üniversitelere bağlı özel hastanelerde doğumevlerinde, çocuk sağlığı ve aile planlaması merkezlerinde, doğum klinikleri ve dispanserlerde iş bulabilirler. Çalışma koşulları genelde ağır olmasına karşın, ülkenin her yerinde çalışma olanağının da olması bakımından işsizlik sorunu çok azdır.

## EBELİK

### KPSS ATAMA BİLGİLERİ



### ÜNİVERSİTE KONTENJANLARI



EN SON ATAMA YAPILAN  
KURUM  
İSTANBUL ESENYURT  
NECİMİ KADIOĞLU DEVLET HASTANESİ

EN DÜŞÜK ÜNİVERSİTE  
TABAN PUAN  
MUNZUR ÜNİVERSİTESİ  
278.211

TAHİMİNİ SIRA  
242.667

### MESLEĞİN GEREKTİRDİĞİ ÖZELLİKLER

Ebe olmak isteyenlerin;

- Biyolojiye ilgili ve bu alanda başarılı,
  - İnsanlara yardım etmekten hoşlanan,
  - Sorumluluk duygusu yüksek,
  - Çabuk ve doğru karar verebilen,
  - Temiz, dikkatli, titiz,
  - Tedbirli, tertipli
- kimseler olmaları gerekir.



### MESLEKTE İLERLEME NASIL OLUR?

Lisans Eğitiminden sonra, üniversitede görev alanlar mastır(Yüksek Lisans) ve doktora eğitimi olarak akademik kariyer yapabilirler, yüksek öğretim kurumlarında araştırma görevlisi, doçent, profesör gibi ünvanlarla öğretim üyesi olarak görev yapabilirler.



### ÇALIŞMA ORTAMI VE KOŞULLARI

Ebeler, resmi veya özel hastanelerde, dispanser ve sağlık ocaklarında anne-çocuk sağlığı aile planlama merkezlerinde görev alabilirler. Çalışma ortamı genellikle temiz ve kapalıdır. Ebeler çalışırken hamile kadınlarla, bebeklerle, 0-6 yaş grubu çocuklarla, doktorlarla, uzman hekimlerle ve diğer sağlık personeliyle iletişim halindedir. Köylerde çalışan ebeler hizmet verirken sık sık seyahat etmek durumundadırlar. Görev yaptığı sağlık kuruluşlarında belirlenen takvime göre nöbete kalmak veya vardiyalı çalışmak durumundadır.



EĞİTİM SÜRESİ 4 YILDIR. HAZIRLIK VARSA EĞİTİM SÜRESİ 1 YIL ARTAR.

# İNGİLİZCE ÖĞRETMENLİĞİ

## İNGİLİZCE ÖĞRETMENİ KİMDİR?

Çalıştığı eğitim kurum ya da kuruluşlarında öğrencilere ya da yetişkinlere, İngilizce eğitimi veren kişilerin okuduğu bölümdür.

## NEREDE GÖREV YAPARLAR?

Bu bölümü bitirenler Milli Eğitim Bakanlığına bağlı okullarda (İlköğretim okulu, lise ve meslek liseleri vb.) ve özel okullarda İngilizce öğretmeni olarak çalışabilirler. Mesleki Yabancı Dil derslerine de girmektedirler.

## MESLEĞİN GEREKTİRDİĞİ ÖZELLİKLER

İngilizce öğretmeni olmak isteyenlerin;

- Yabancı dile karşı ilgili ve bu alanda başarılı,
  - İnceleme, araştırma merakı olan,
  - Belleği güçlü
  - Düşüncelerini başkalarına açık bir biçimde aktarabilen,
  - İyi bir öğrenme ortamı sağlayabilen,
  - Dikkatli, işine özen gösteren,
  - Mesleğinin sorunları ile ilgilenen ve çözüm yolları bulmaya çalışan,
  - İnsanlarla iyi iletişim kurabilen, hoşgörülü, sabırlı
  - Öğrencilerin duygu ve düşüncelerini anlayabilen,
- Kendini geliştirmeye istekli, yaratıcı kişiler olmaları gerekir.

## MESLEKTE İLERLEME NASIL OLUR?

Lisans eğitiminden sonra yüksek lisans, doktora yapabilir, araştırma görevlisi olabilir ve akademik kariyer yapabilirler. Üniversitelerde Prof., Doç. ve Yrd. Doç. olabilirler. Meslek eğitimini tamamlayarak bir ortaöğretim kurumunda İngilizce öğretmeni olarak göreve başlayanlar mesleklerinde gireceği idarecilik sınavlarındaki başarılarına bağlı olarak müdür yrd., müdür veya şube müdür olabilirler. Özel sektörde de kendilerine iş bulma imkanları vardır.

BENZER  
MESLEKLER



YABANCI DİL  
ÖĞRETMENLİĞİ

TDE EDEBİYAT  
ÖĞRETMELİĞİ

MÜTERCİM  
TERCÜMANLIK

## KAÇ PUANLA ATANIR?

ATANAN Kişi  
SAYISI

1731

ATAMA  
PUANI

70,825

SÖZLÜ MÜLAKAT  
PUANI

71

DEVLET  
KONTENJANI

3.610

VAKIF  
KONTENJANI

730

DiĞER  
KONTENJAN

506

## ÜNİVERSİTEDE KAÇ KONTENJAN VAR?

EN SON ATAMA YAPILAN  
KURUM

VAN/Çatak  
Alacayar İlkokulu



ENGLISH  
TEACHER

EN SON KAPATAN  
ÜNİVERSİTE

TABAN PUAN: 369.3032  
TAHMİNİ SIRA: 22.868



# ÇOCUK GELİŞİM ÖĞRETMENLİĞİ



SINIF ÖĞRETMENİ  
PEDOGOG  
OKUL ÖNCESİ ÖĞRETMENİ  
ÖZEL EĞİTİM ÖĞRETMENİ  
ÇOCUK GELİŞİM UZMANI  
ÖZEL EĞİTİM UZMANI

## BENZER MESLEKLER

ATANAN KİŞİ  
SAYISI

41

SÖZLÜ MÜLAKAT  
PUANI

82

2020 OCAK KPSS  
ATAMA BİLGİLERİ

ATAMA PUANI

82,102

2019 AGUSTOS  
ATAMA PUANI

80,015

DEVLET  
KONTENJANI

1.226

VAKIF  
KONTENJANI

632

ÜNİVERSİTE KONTENJAN  
BİLGİLERİ

DİĞER  
KONTENJAN

35

TOPLAM  
KONTENJAN

1.893

## ÇOCUK GELİŞİMİ ÖĞRETMENİ KİMDİR?

Çalıştığı eğitim kurum ya da kuruluşunda öğrencilere ya da yetişkinlere çocuk eğitimi ile ilgili eğitim veren kişidir.

## NEREDE GÖREV YAPARLAR?

Milli Eğitim Bakanlığına bağlı Anadolu kız meslek ve kız meslek liseleri, ilköğretim okulları ile resmi ve özel kurumların kreş, yuva, anaokulu, anasınıfı, çocuk kulübü gibi okul öncesi eğitim kurumlarında öğretmen olarak, Çocuk yayınlarının hazırlanmasında, oyuncak tasarımı gibi alanlarda uzman olarak çalışabilirler. Hızla gelişen bir alandır. Kadının çalışma hayatına atılması ve okul öncesi eğitimin öneminin giderek daha da anlaşılması kreş, anaokulu gibi kurumlara talebi arttırmaktadır. Bu kurumlarda görev alacak nitelikli ve iyi yetişmiş eleman ihtiyacı da gün geçtikçe önem kazanmaktadır. Kendi işlerini kurabilirler.

## MESLEĞİN GEREKTİRDİĞİ ÖZELLİKLER

Çocuk gelişimi öğretmenin hem alanı ile hem de öğretmenlik mesleği ile ilgili niteliklere sahip olması gerekir. Çocuk gelişimi öğretmeni olmak isteyenlerin:-

- Üst düzeyde genel akademik yeteneğe sahip,-
- Gelişim psikolojisine ilgili ve bu alanda başarılı,-
- Çocukları seven, onlarla beraber olmaktan sıkılmayan,-
- Çocukların duygularını anlayabilen,-
- Çocuklar üzerinde gerekli disiplini sağlayabilen,-
- Düşüncelerini başkalarına açık bir biçimde aktarabilen,-
- İyi bir öğrenme ortamı sağlayabilen,-
- Dikkatli, işine özen gösteren,-
- İnsanlarla iyi iletişim kurabilen,-
- Sevecen, hoşgörülü, sabırlı,-
- Öğrencilerin duygularını ve düşüncelerini anlayabilen,-
- Kendini geliştirmeye istekli, coşkulu,-
- Girişimci, yaratıcı kimseler olmaları gerekir.

## MESLEKTE İLERLEME NASIL OLUR?

Çocuk gelişimi öğretmeni olarak göreve başlayanlar ileriki aşamada kendi branşlarında uzmanlaşabilmektedirler. Lisans eğitiminden sonra yüksek lisans, doktora yapabilir, araştırma görevlisi olabilir ve akademik kariyer yapabilirler. Kendilerine ait anaokulu, gündüz evi ve kreş açabilirler. Kamu kurumlarına bağlı kreşlerde ve özel anaokullarında idareci olabilirler.

EN SON ATAMA  
YAPILAN KURUM

EN SON ATAMA  
YAPILAN KURUM

Hakkari Şemdinli  
Mevlana Mesleki ve Teknik  
Anadolu Lisesi

MUNZUR ÜNİVERSİTESİ  
TABAN PUAN: 293,038  
TAHMİNİ SIRA: 263.993



ÜNİVERSİTELERDE ÇOCUK GELİŞİM ÖĞRETMENLİĞİ BÖLÜMÜ OLMADIĞINDAN ÇOCUK GELİŞİMİ VE EĞİTİMİ BÖLÜMÜ MEZUNLARININ FORMASYON ALARAK ATANDIĞI BÖLÜMDÜR.

## PSİKOLOJİK DANIŞMANLIK VE REHBERLİK

Çalıştığı eğitim kurum ya da kuruluşunda; öğrencilerin ilgi, yetenek ve kişilik özelliklerini gerçekçi ve ayrıntılı olarak tanımalarına, kendilerine açık eğitim, meslek ve iş olanakları hakkında bilgilenmelerine, başkaları ile iyi iletişim kurabilme, doğru kararlar verebilme becerileri geliştirmelerine yardım eden kişidir.

### MESLEĞİN GEREKTİRDİĞİ ÖZELLİKLER

Rehber öğretmen [psikolojik danışman] olmak isteyenlerin;

- Üst düzeyde akademik yeteneğe,
- Sözlü ifade gücüne ve empati yeteneğine sahip,
- Sosyal bilim ve sosyal yardım ilgisi gelişmiş,
- Düşüncelerini başkalarına açık bir biçimde aktarabilen,
- Sağlıklı bir iletişim ortamı sağlayabilen,
- Dikkatli, işine özen gösteren,
- Mesleğinin sorunları ile ilgilenen ve çözüm yolları bulmaya çalışan,
- İnsanlarla iyi iletişim kurabilen; sevecen, hoşgörülü, sabırlı,
- Öğrencilerin duygu ve düşüncelerini anlayabilen,
- Kendini geliştirmeye istekli, coşkulu, yaratıcı kimseler olmaları gerekir.

### NEREDE GÖREV YAPARLAR?

Rehber öğretmenler, Milli Eğitim Bakanlığına bağlı ilköğretim ve ortaöğretim kurumlarında, rehberlik araştırma merkezlerinde, özel eğitim kurumlarında, dershanelerde, halk eğitim merkezlerinde, çıraklık eğitim merkezlerinde çalışabilirler.

### MESLEKTE İLERLEME NASIL OLUR?

Lisans Eğitiminden sonra, üniversitede görev alanlar mastır[Yüksek Lisans] ve doktora eğitimi alarak akademik kariyer yapabilirler, yüksek öğretim kurumlarında araştırma görevlisi, doçent, profesör gibi unvanlarla öğretim üyesi olarak görev yapabilirler.

Milli Eğitim Bakanlığına bağlı meslek okullarında görev alanlar idarecilik yapabilmektedir[Müdür, Müdür Yardımcısı, Şube Müdürü vb.] Özel şirketlerde kariyer danışmanlığı gibi unvanlarla çalışabilirler.

### EN SON ATAMA YAPILAN KURUM

.....  
DİYARBAKIR/Çüngüş  
Çüngüş Çok Programlı  
Anadolu Lisesi

### TABAN PUAN VE TAHMİNİ SIRASI

.....  
KAFKAS ÜNİVERSİTESİ  
TABAN PUAN: 322.649  
TAHMİNİ SIRASI: 160.097

## BENZER MESLEKLER

SOSYAL  
HİZMETLER

PEDOGOG

ÇOCUK  
GELİŞİMİ

PSİKOLOG

### KPSS ATAMA BİLGİLERİ

ATANAN KİŞİ  
SAYISI

1257

SÖZLÜ MÜLAKAT  
PUANI

79

2020 OCAK KPSS  
ATAMA PUANI

79,053

2019 AĞUSTOS KPSS  
ATAMA PUANI

79,420

### ÜNİVERSİTEDE KONTENJAN BİLGİLERİ

DEVLET  
KONTENJANI

5.000

VAKIF  
KONTENJANI

900

DİĞER  
KONTENJAN

587

TOPLAM  
KONTENJAN

6.487

# PSİKOLOJİ



Psikolog; İnsan veya grup davranışlarını, zihinsel süreçlerini, yapı ve süreçlerini, gözlem ve deney gibi bilimsel yöntemleri kullanarak inceleyen, davranış bozukluklarının ve gelişim sorunlarının teşhis ve tedavisi yönünde faaliyetlerde bulunan kişidir.

## MESLEĞİN GEREKTİRDİĞİ ÖZELLİKLER

- Psikolog olmak isteyenlerin;
- Normalin üzerinde genel akademik yeteneğe,
  - Üst düzeyde sözel yeteneğe sahip,
  - Sosyal bilimlere, özellikle psikolojiye ilgili ve bu konuda başarılı,
  - İnsanlarla iletişimde bulunmaktan ve onlara yardım etmekten hoşlanan,
  - Başkalarının duygu ve düşüncelerini anlayabilen,
  - Başkalarını etkileyebilen,
  - Kendisi ile barışık, sabırlı, hoşgörülü ve sorumluluk sahibikimseler olmaları gerekir.

## NEREDE GÖREV YAPARLAR?

**Eğitim Kurumları:** Psikologlar ortaöğretim de dâhil olmak üzere her düzeydeki eğitim-öğretim kurumunda görev alabilir. Gelişim psikolojisinde uzmanlığı olan psikologlar özellikle kreş ve yuvalarda, özel eğitim kurumlarında çalışmaktadırlar.

**Sağlık Kurumları:** Sağlık kurumları hastaneler, klinikler, tanı ve tedavi merkezlerini içerir. Bu alanlarda öncelikle klinik psikologlar çalışır.

**Adli Kurumlar:** Psikologlar Adalet Bakanlığında ve cezaevlerinde çalışabilirler. Onlar mahkemelerde bilirkişi olarak görev yaparlar. Bu alanlarda psikologlar özellikle ölçme ve değerlendirmede, hükümlülerin psikolojik tedavisinde ve rehabilitasyonunda görev alırlar.

**Askerî Kurumlar:** Psikologlar askerî kurumlarda da çalışmaktadır. Bu kurumlarda onlar psikolojik değerlendirme ve psikolojik tedavi yaparlar, rehabilitasyon ve tedavi hizmetlerine katkıda bulunurlar.

**Araştırma Merkezleri:** Çok az sayıdaki temel bilimci araştırma merkezlerinde çalışır. Bu merkezlerin başında, üniversite ve sanayi iş birliğinden doğan teknokentler gelir. Sosyal psikologlar toplumsal araştırmaların yapıldığı merkezlerde çalışabilir.

**Üniversiteler:** Psikologlar üniversitelerin psikoloji bölümlerinde eğitim-öğretim hizmetini yerine getirirler. Aynı zamanda da uzmanlık alanlarında araştırma yaparlar.

## MESLEKTE İLERLEME NASIL OLUR?

“Lisans eğitiminden sonra yüksek lisans, doktora yapabilir, araştırma görevlisi olabilir ve akademik kariyer yapabilirler. Psikologlar, gelişim dönemlerine özgü davranışlar ve zihinsel özellikler, sosyal çevrenin psikolojik olaylara etkisi, işçi-işveren ve iş ilişkileri, psikolojik nedenlere dayalı uyum ve davranış bozuklukları, psikolojik davranış ve süreçlerin ölçülmesi ve istatistiksel analizi, davranış nedenlerinin araştırılması ve benzeri konulardaki çalışmalara ağırlık vererek klinik, deneysel, danışmanlık, eğitimsel, endüstriyel ve personel, okul, sosyal, gelişimsel, kişilik ve psikometrik psikoloji alanlarından birinde uzmanlaşabilirler. Çalıştıkları kurum ve kuruluşlarda, uzmanlık alanları, tecrübeleri, kurum ve kuruluşların hizmet içerikleri doğrultusunda yönetim kademelerinde yer alabilirler.

## KPSS ATAMA BİLGİLERİ

2020/5  
ATAMA  
SAYISI

125

## ÜNİVERSİTEDE KAÇ KONTENJANI MEVCUT?

DEVLET  
KONTENJANI

3.040

2020/5  
ATAMA  
PUANI

81.831

VAKIF  
KONTENJANI

4.580

2020/4  
ATAMA  
SAYISI

150

DİĞER  
KONTENJAN

1.115

2020/4  
ATAMA  
PUANI

82.535

TOPLAM  
KONTENJAN

8.735

## EN SON ATAMA YAPILAN KURUM

İSTANBUL SİLİVRİ CEZA İNFAZ  
KURUMU DEVLET HASTANESİ

## TABAN PUAN VE TAHMİNİ SIRASI

BİNGÖL ÜNİVERSİTESİ  
TABAN PUAN: 343.890  
TAHMİNİ SIRASI: 108421



# SOSYAL HİZMETLER

2020/5 KPSS  
ATAMA SAYISI

125

2020/5 KPSS  
ATAMA PUANI

84,149

2020/4 KPSS  
ATAMA SAYISI

123

2020/4 KPSS  
ATAMA PUANI

84,653

DEVLET  
KONTENJANI

65,941

VAKIF  
KONTENJANI

65,941

DİĞER  
KONTENJAN

65,941

TOPLAM  
KONTENJAN

15.033

EN SON ATAMA YAPILAN KURUM

\* İSTANBUL EĞİTİM VE  
ARAŞTIRMA HASTANESİ

ÜNİVERSİTE TABAN PUAN

ŞIRNAK ÜNİVERSİTESİ  
249,803

TAHMİNİ SIRA

530.322

## SOSYAL ÇALIŞMACI KİMDİR?

Ekonomik, sosyal ve kültürel yönden sıkıntı içinde bulunan kişi, grup ve topluluklara sorunlarını tanıyıp çözümlenmelerinde sahip oldukları olanakları kullanma ve çevredeki olanakları araştırma ve yararlanma konusunda yardımcı olan kişidir.

## NEREDE GÖREV YAPARLAR?

Çocuk Esirgeme Kurumu ve Sosyal Hizmetler Kurumu Genel Müdürlüğünde; Sosyal hizmetler konusunda plan, program, uygulama ve değerlendirme çalışması, Açılmış olan resmi ve özel kreş- gündüz bakımevi, çocuk bakım yurtları ve yetiştirme yurtları ile ilgili plan, program hazırlar, denetimini yaparlar. Çocuk bakım yurtlarında, Kreş ve gündüz bakımevlerinde, Yetiştirme yurtlarında, Rehberlik araştırma merkezlerinde, Hastanelerde, Rehabilitasyon merkezlerinde, Ruh sağlığı kurumlarında, Huzur ve dinlenme yurtlarında, Cezaevleri ve çocuk ıslahevlerinde, Emniyet çocuk bürolarında görev yaparlar.

## MESLEĞİN GEREKTİRDİĞİ ÖZELLİKLER

Sosyal çalışmacı olmak isteyenlerin;

- Normalin üzerinde akademik yeteneğe sahip,
  - Kişisel ve toplumsal sorunlara derin ilgi duyan,
  - Konuşma ve ikna kabiliyeti olan,
  - Başkalarının duygularını anlayabilen,
  - İnsanların refahına ilgi duyan,
  - Liderlik özelliklerine sahip
- kimseler olmaları gerekir.

## MESLEKTE İLERLEME NASIL OLUR?

Lisans eğitiminden sonra alanlarında mastır (yüksek lisans) ve doktora eğitimi alarak akademik kariyer yapabilirler, yüksek öğretim kurumlarında araştırma görevlisi, doçent, profesör gibi unvanlarla öğretim üyesi olarak görev yapabilirler. Çalıştığı kuruluştaki hizmet yılına bağlı olarak, en üst düzey idareciliğe kadar yükselebilir.



## ÇALIŞMA ORTAMI VE KOŞULLARI

Sosyal çalışmacılar genellikle büro ortamında çalışırlar. Zaman zaman sıkıntı içindeki insanların ikametgahında görüşme yapabilirler. Sosyal çalışmacılar birinci derecede sıkıntı içindeki insanlarla iletişim halindedirler.

## EĞİTİMİN SÜRESİ VE İÇERİĞİ

Mesleğin eğitimi liseden sonra 4 yıllık lisans düzeyinde verilmektedir. - Sosyal hizmet eğitiminde temel olan ekonomi, sosyoloji, siyasal bilimler, sosyal antropoloji, psikoloji ve sosyal psikoloji gibi dersler, insan ihtiyaçlarına ve sosyal sorunlarına bir anlayış kazandırmak amacıyla ilk iki yılda verilir. - Daha sonraki yıllarda Sosyal hizmete Giriş, Sosyal Hizmet Alanları, Sosyal Sorunlar, Mülakat, Tıbbi ve Psikiyatrik Sosyal Hizmetler, Aile ve Çocuk Refahı, Suçluluk, Nüfus Dinamiği, Sosyal Refah, Sosyal Hizmet Yöntemleri (Sosyal-Kişisel Çalışma, Sosyal Grup Çalışması, Toplumla Çalışma, Sosyal Refah Araştırması ve Sosyal Hizmet Yöntemi) gibi sosyal hizmetin kapsamına giren dersler okutulur.



# FİZİK TEDAVİ VE REHABİLİTASYON



Psikiyatri  
Nörolog  
Ortopedi Uzmanı

BENZER  
MESLEKLER



## EĞİTİMİN SÜRESİ VE İÇERİĞİ

Fizyoterapistlik mesleğinin eğitim süresi 4 yıldır. - Eğitimleri süresince öğrenciler: Türk Dili ve Edebiyatı, Atatürk İlkeleri ve İnkılap Tarihi, Yabancı Dil gibi genel kültür dersleri ile, Biyoloji, İnsan Anatomisi, Fizyoloji, Histoloji, Fizik, Kimya, Psikoloji gibi temel tıp bilimleri yanında, ısı-ışık, elektroterapi, özel tedavi hareketleri, kinezyoloji, biomekanik, yardımcı cihaz ve protez eğitimi ve diğer mesleki dersleri kuramsal ve uygulamalı olarak alırlar.

## FİZYOTERAPİST KİMDİR?

Yaralanma, hastalık, özürlü, hareket sistemi bozuklukları ve sağlıkla ilgili diğer durumlardan kaynaklanan ağrı ve fonksiyon bozukluklarında; hekimin tanısına göre, fizyoterapi ve rehabilitasyona yönelik ölçme ve değerlendirme yaparak bunların ışığında tedavi programını planlayan ve uygulayan kişidir.

## NEREDE GÖREV YAPARLAR?

- Fizyoterapistler devlet hastanelerinde, özel hastanelerde, Sağlık Bakanlığı, Sosyal Sigortalar Kurumu, belediye ve üniversite araştırma hastanelerinde, rehabilitasyon merkezlerinde, özel kliniklerde, spor kulüplerinde, huzurevlerinde çalışabilirler.

## MESLEĞİN GEREKTİRDİĞİ ÖZELLİKLER

Fizyoterapist olmak isteyenlerin;

- Fen bilimlerine, özellikle biyoloji ve fiziğe ilgili ve bu alanlarda başarılı,
- Bedence güçlü ve dayanıklı,
- Göz ve ellerini eşgüdümle kullanabilen,
- El ve parmak becerileri gelişmiş,
- Başkalarını anlayabilen ve onlara yardım etmekten hoşlanan,
- Sabırlı, sevecen, dikkatli ve sorumluluk sahibi kişiler olmaları gerekir.

## MESLEKTE İLERLEME NASIL OLUR?

Lisans eğitiminden sonra yüksek lisans, doktora yapabilir, araştırma görevlisi olabilir ve akademik kariyer yapabilirler. Çalıştıkları kurum ve kuruluşlarda, uzmanlık alanları, tecrübeleri, kurum ve kuruluşların hizmet içerikleri doğrultusunda yönetim kademelerinde yer alabilirler.

### EN SON ATAMA YAPILAN KURUM

İSTANBUL FİZİK TEDAVİ VE  
REHABİLİTASYON  
EĞİTİM VE ARAŞTIRMA MERKEZİ

### EN SON KAPATAN ÜNİVERSİTE TABAN PUAN TAHMİNİ SIRA

HATAY MUSTAFA  
KEMAL  
ÜNİVERSİTESİ  
Tahmini Puan: 268,872  
Tahmini Sıra: 271055

### KAÇ PUAN İLE ATANIR?

2020/5 KPSS  
ATAMA SAYISI

200

88,033

2020/5 KPSS  
ATAMA SAYISI

2020/4 KPSS  
ATAMA SAYISI

100

89,141

2020/4 KPSS  
ATAMA PUANI

### ÜNİVERSİTE KONTENJAN BİLGİLERİ

DEVLET  
KONTENJANI

2.440

1.529

VAKIF  
KONTENJANI

DİĞER  
KONTENJAN

387

4.356

TOPLAM  
KONTENJAN

# ÖZEL EĞİTİM ÖĞRETMENLİĞİ

## ÖZEL EĞİTİM ÖĞRETMENİ KİMDİR?

Çalıştığı eğitim kurumunda çeşitli öğrenme, zeka, duygusal ya da fiziksel engeli olan öğrencilerle çalışır. Normal eğitim tekniklerinin dışında özel ilgi ve eğitim yöntemlerini uygulayarak bu öğrencilerin , beceri ve tutumları kazandırmak üzere eğitim veren kişilerdir.

## MESLEĞİN GEREKTİRDİĞİ GENEL ÖZELLİKLER

Özel Eğitim öğretmeni olmak isteyenlerin;  
Sözel yeteneği gelişmiş,  
-Sosyal bilimlere ve özellikle psikolojiyle ilgili,  
Özel Eğitime muhtaç insanlara yardım etmeyi seven  
-Düşüncelerini başkalarına açık bir biçimde aktarabilen,  
-İyi bir öğrenme ortamı sağlayabilen,  
-İnsanlarla iyi iletişim kurabilen, hoşgörülü, sabırlı  
-Öğrencilerin duygu ve düşüncelerini anlayabilen,  
Kendini geliştirmeye istekli, yaratıcı  
kimseler olmaları gerekir.

## MESLEKTE İLERLEME NASIL OLUR?

Lisans eğitiminden sonra yüksek lisans, doktora yapabilir, araştırma görevlisi olabilir ve akademik kariyer yapabilirler. Üniversitelerde Prof., Doç. ve Yrd. Doç. olabilirler. Milli eğitim bakanlığına bağlı meslek Meslek okullarında görev alanlar mesleklerinde gireceği idarecilik sınavlarındaki başarılarına bağlı olarak müdür yrd., müdür veya şube müdür olabilirler.

## ÇALIŞMA ALANLARI VE İŞ OLANAKLARI

Özel Eğitim Öğretmenleri, Milli Eğitim Bakanlığına bağlı remi ve özel tüm okullar, Rehberlik ve Araştırma Merkezlerinde, Özel Eğitim ve Rehabilitasyon Merkezlerinde Otistik Çocuklar Eğitim Merkezlerinde, Sosyal Hizmetler ve çocuk esirgeme kurumlarında özel eğitim öğretmeni olarak görev alırlar.

## EĞİTİMİN SÜRESİ VE İÇERİĞİ

Mesleğin eğitim süresi 4 yıldır. Hazırlık Eğitimi verilen yerlerde eğitim süresi artabilir. Eğitim süresince mesleki dersler ağırlıklı olarak verilmekte, seçmeli ve uygulamalı dersler alınmaktadır. Eğitimini başarı ile tamamlayanlara "Özel Eğitim Öğretmenliği" lisans diploması verilmektedir.

## KAÇ PUAN İLE ATANIR?

2020 OCAK  
KPSS ATAMA SAYISI

1093

2020 OCAK  
KPSS ATAMA PUANI

71,727

2019 AĞUSTOS  
KPSS ATAMA SAYISI

1.599

2020 OCAK  
KPSS MÜLAKAT PUANI

72

## ÜNİVERSİTE KONTENJAN BİLGİLERİ

DEVLET KONTENJANI

2.072

VAKIF KONTENJANI

390

DiĞER KONTENJANI

370

TOPLAM KONTENJANI

2.832

## EN SON ATAMA YAPILAN KURUM

AĞRI/Diyadin  
Mehmet Melik Özmen İlkokulu

## TABAN PUAN VE TAHMİNİ SIRALAMA

AKSARAY ÜNİVERSİTESİ  
TABAN PUAN :395,531  
TAHMİNİ SİRLAMA:17.937

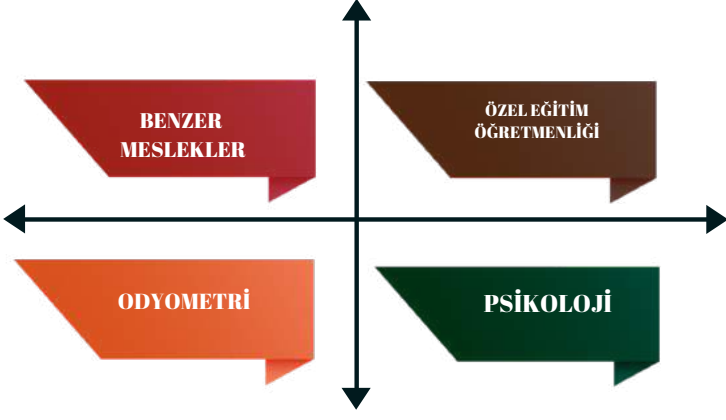
## DİL VE KONUŞMA TERAPİSTİ KİMDİR?

Dil ve Konuşma Terapisti, bireylerde gözlenen iletişim, ses, konuşma, dil ve yutma bozuklarının önlenmesi, tanısı, değerlendirilmesi ve müdahale için çalışmalar yapan ve ilgili uzman tarafından belirli hastalık teşhisi konmuş bireylerde yutkunma, ses, dil ve konuşma bozuklarının rehabilitasyonunu sağlayan kişidir.

## NEREDE GÖREV YAPARLAR?

Dil ve Konuşma Terapistleri, temel sağlık hizmeti veren ve özel hastanelerde, özel eğitim merkezlerinde, rehabilitasyon merkezlerinde, rehberlik ve araştırma merkezlerinde görev yapabilirler, kendi özel kliniklerini açabilirler. Ayrıca üniversitelerde öğretim elemanı olarak çalışabilirler. Alanda iş bulma imkanı oldukça geniştir. Kişisel bilgi, beceri ve yeteneğe bağlı olarak meslekte işsiz kalma riski azdır.

## DİL VE KONUŞMA TERAPİSİ



## MESLEĞİN GEREKTİRDİĞİ ÖZELLİKLER

- Dil ve Konuşma Terapisti olmak isteyenlerin ;
- Yardımsaver, güler yüzlü, hoşgörülü,sorumluluk sahibi
  - Empati kurabilen ve ikna kabiliyeti yüksek,
  - Görsel ve işitsel yeteneği güçlü
  - İşitme kaybı olmayan,
  - Analitik düşünebilen,
  - Dil ve Konuşma bozukluğu olmayan,
  - Sözlü ifade gücü yüksek,
  - Yönergeleri izleyip uygulayabilen,
  - Fizik, dil ve dil ile ilgili alanlarla ilgili,
  - Teknolojik gelişmeleri takip eden,
  - İşbirliği içinde çalışmayı seven, rutin işlerde uzun süre çalışabilen, kişiler olmaları gerekir.

## MESLEKTE İLERLEME NASIL OLUR?

Lisans eğitiminden sonra yüksek lisans, doktora yaparak akademik kariyer yapabilir ayrıca üniversitelerde, araştırma görevlisi, yrd. doçent, doçent ve profesör olarak görev yapabilirler.Özel ilgi alanlarında uzmanlaşmak üzere kurslara katılabilirler.Gerekli koşulları yerine getirdikleri takdirde kurs eğitmeni olabilirler.İlgi ve becerileri ölçüsünde ilerleme kaydedebilirler.



## KAÇ PUANLA ATANIR?

2020/5 KPSS  
ATAMA SAYISI

10

2020/5 KPSS  
ATAMA PUANI

72

2020/4 KPSS  
ATAMA SAYISI

10

2020/4 KPSS  
ATAMA PUANI

71,908

## ÜNİVERSİTEDE KAÇ KONTENJAN VAR?

DEVLET  
KONTENJANI

303

VAKIF  
KONTENJANI

300

DİĞER  
KONTENJAN

8

TOPLAM  
KONTENJAN

611

EN SON ATAMA YAPILAN  
KURUM

İSTANBUL GAZİOSMANPAŞA  
EĞİTİM VE ARAŞTIRMA  
HASTANESİ

EN SON KAPATAN  
ÜNİVERSİTE

İZMİR BAKIRÇAY ÜNİVERSİTESİ  
TABAN PUAN: 407,408  
TAHMİNİ SIRA: 59.081



# MİMARLIK

## İÇ MİMAR KİMDİR?

Her çeşit yapının, kullanıcıların ihtiyaçlarına ve olanaklarına göre tasarımını yapan ve yapımını denetleyen kişidir.

## MESLEĞİN GEREKTİRDİĞİ ÖZELLİKLER

- Mimar olmak isteyenlerin;
- Şekil ve uzay ilişkilerini görebilme,
- El ve gözü eşgüdümle kullanabilme yeteneklerine sahip,
- Görsel sanatlara ilgili,
- Yaratıcı, estetik görüş sahibi,
- Başkalarını etkileyebilen,
- Yeniliklere ve eleştiriye açık,
- Dikkatli ve titiz
- Masraf kalemleri ve bina mevzatu kısıtlamaları içerisinde binayı kullananların ihtiyaçlarını karşılayacak düzeyde tasarım becerisine sahip,
- Binaların içlerini iklim koşullarına karşı koruyabilme ve kontforunusağlayabilmek üzere binaların fiziksel sorunları, teknolojiler ve işlevleri konusunda yeterli bilgiye sahip,
- Mimarlık mesleğini, mimarın toplum içerisindeki rolünü anlayabilmeleri ve toplumsal faktörleri dikkate alan özet bilgiler hazırlayabilme becerisine sahip kimseler olmaları gerekir.
- kimseler olmaları gerekir.

## MESLEKTE İLERLEME NASIL OLUR?

Lisans eğitiminden sonra yüksek lisans, doktora yaparak akademik kariyer yapabilir ayrıca üniversitelerde, araştırma görevlisi, yrd. doçent, doçent ve profesör olarak görev yapabilirler. Master ve doktora eğitimi sırasında yapı, yapı fiziği, mimari tasarım, bilgisayar ortamında mimarlık, rölöve, restorasyon konularında veya yapılarda herhangi bir malzemenin kullanımı konusunda uzmanlaşabilirler. Meslekte ilerleme ve yükselme daha çok tecrübeyle olmaktadır. Açılan çeşitli proje yarışmalarında dereceye girmek, ödül kazanmak meslekte ilerleme ve yükselme açısından çok önemlidir. Belediyelerde ve yatırımcı bakanlıklarda yönetici kadrosuna yükselmek mümkündür. Ayrıca, meslek mensuplarından bir bölümünün çeşitli bina türleri üzerinde uzmanlaştıkları görülmektedir.

## MESLEĞİN EĞİTİM SÜRESİ VE İÇERİĞİ

Eğitim süresi 4 yıldır. Hazırlık eğitimi olan fakültelerde 5 yıldır. Eğitimin ilk yılında genel matematik, bina fiziği, mimari çizime giriş gibi temel mimarlık dersleri verilir. Daha sonraki yıllarda ise temeli daha çok tasarıma, plan çizimine dayalı daha kapsamlı ve ileri düzeyde mimari bilgileri içeren dersler okutulur.

Mimarlık eğitimi süresince bölüm öğrencilerine mimarlık tarihi ve teorileri, mimarlıkla ilgili sanat, teknolojiler ve beşeri bilimler, kentsel planlama ve planlama hakkında yeterli bilgi ve becerilere sahip olmalarına yönelik dersler verilmektedir.

## NEREDE GÖREV YAPARLAR?

Mimarlar, inşaat firmalarında, işletmelerin mühendislik mimarlık bürolarında çalışabilirler. Ayrıca, Bayındırlık Bakanlığı, İmar ve İskan Bakanlığı, İller Bankası, Belediyeler gibi kamu kuruluşları yanında özel şirketlerde de çalışabilir ve büro açabilirler.

## BENZER MESLEKLER

### İÇ MİMAR

### PEYZAJ MİMARLIĞI

### ŞEHİR PLANLAYICISI

### KPSS ATAMA BİLGİLERİ

2019/8 KPSS ATAMA SAYISI

3

2019/8 KPSS ATAMA PUANI

92,542

2019/2 KPSS ATAMA SAYISI

22

2019/2 KPSS ATAMA PUANI

91,576

### ÜNİVERSİTEDE KAÇ KONTENJANI MEVCUT?

DEVLET KONTENJANI

4.845

VAKIF KONTENJANI

3.330

DiĞER KONTENJAN

608

TOPLAM KONTENJAN

8.783

### EN SON ATAMA YAPILAN KURUM

Çevre Ve Şehircilik Bakanlığı – Bitlis

### TABAN PUAN VE TAHMİNİ SIRASI

NİĞDE ÖMER HALİSDEMİR ÜNİVERSİTESİ -DOLMADI-



## RESİM ÖĞRETMENİ KİMDİR?

Çalıştığı eğitim kurum ya da kuruluşunda; öğrencilere ya da yetişkinlere, resim/resim-iş ile ilgili bilgi, beceri, tutum ve davranışları kazandıran kişilerin okuduğu bölümdür.

## NEREDE GÖREV YAPARLAR?

Resim/Resim-İş öğretmenleri ; Milli Eğitim Bakanlığına bağlı resmi ve özel okullarda Görsel Sanatlar/Resim alanlarında görev yapabilirler. Resim, Sanat Tarihi, Güzel Sanatlar Lisesi Resim Alanı ile ilgili dersleri, Görme Engelliler Okulu Modelaj-İş, Görsel Sanatlar, Sanat Etkinlikleri ve diğer alanların resim ile ilgili derslerini vermektedirler. Yaygın Eğitim Kurumları olan Pratik-Sanat Okulları Halk Eğitim Merkezleri gibi yerlerde branşları ile ilgili ders verebilirler. Öğretmenlik mesleği dışında kamu ve özel kuruluşlarda; ressam, grafiker, sanat danışmanı, sanat eleştirmeni olarak çalışabilecekleri serbest sanatçı da olabilirler.

## MESLEĞİN GEREKTİRDİĞİ ÖZELLİKLER

Resim/Resim-İş öğretmeni olmak isteyenlerin;

- Genel Yeteneğe sahip,
- Şekil ve renkleri ayırt edebilme ve uzay ilişkilerini algılayabilme yeteneğine sahip,
- Düşüncelerini başkalarına açık bir biçimde aktarabilen,
- İyi bir öğrenme ortamı sağlayabilen,
- Dikkatli, işine özen gösteren,
- Mesleğini sorunları ile ilgilenen ve çözüm yolları bulmaya çalışan,
- İnsanlarla iyi iletişim kurabilen, sabırlı
- Öğrencilerin duygu ve düşüncelerini anlayabilen,
- Kendini geliştirmeye istekli,
- kimseler olmaları gerekir.

## KAÇ PUAN İLE ATANIR?

## MESLEKTE İLERLEME NASIL OLUR?

Lisans eğitiminden sonra yüksek lisans, doktora yapabilir, araştırma görevlisi olabilir ve akademik kariyer yapabilirler. Yüksek öğretim kurumlarında Prof., Doç. ve Yrd. Doç. olabilirler. Mesleki eğitimini tamamlayarak bir eğitim kurumunda Resim/Resim-İş öğretmeni olarak göreve başlayan öğretmen, mesleklerinde gireceği idarecilik sınavlarındaki ve mektepteki başarı tutum ve özverisine bağlı olarak idari açıdan müdür yrd., müdür veya şube müdür olabilirler..

## ÜNİVERSİTEDE KAÇ KONTENJANI MEVCUT?

2020 OCAK  
KPSS ATAMA SAYISI  
443

2020 OCAK  
KPSS ATAMA PUANI  
71,199

DEVLET  
KONTENJANI  
1.050

VAKIF  
KONTENJANI  
110

2020 OCAK  
KPSS MÜLAKAT PUANI  
71

2019 AĞUSTOS  
KPSS ATAMA PUANI  
71,399

DİĞER KONTENJAN  
6

TOPLAM KONTENJAN  
1.166

## EN SON ATAMA YAPILAN KURUM

HAKKARİ/Merkez  
Şehit Teğmen Abdulselam Özatak Çok  
Programlı Anadolu Lisesi

RESİM/RESİM İŞ ÖĞRETMENLİĞİ BÖLÜMÜNDEN  
MEZUN OLANLAR GÖRSEL SANATLAR  
ÖĞRETMENİ OLARAK ATANMAKTADIR.

# MÜZİK

## ÖĞRETMENLİĞİ

### KAÇ PUAN İLE ATANIR?

348

2020 OCAK  
KPSS  
ATAMA  
SAYISI

64,337

2020 OCAK  
KPSS  
ATAMA  
PUANI

64

2019  
AĞUSTOS  
KPSS  
MÜLAKAT  
SAYISI

60,00

2019  
AĞUSTOS  
KPSS  
ATAMA  
PUANI

### ÜNİVERSİTEDE KAÇ KONTENJANI MEVCUT?

995

DEVLET  
KONTENJANI

109

VAKIF  
KONTENJANI

5

DİĞER  
KONTENJAN

1.109

TOPLAM  
KONTENJAN

### EN SON ATAMA YAPILAN KURUM

HAKKARİ/Merkez  
23 NİSAN ORTAOKULU

MÜZİK ÖĞRETMENLİĞİ BÖLÜMÜNDE ÖZEL  
YETENEK SINAVI İLE ALIM YAPILDIĞI İÇİN  
TABAN PUAN BELİRTİLMEMİŞTİR.

### MÜZİK ÖĞRETMENİ KİMDİR?

Çalıştığı eğitim kurum ya da kuruluşunda; öğrencilere ya da yetişkinlere, müzik ile ilgili bilgi, beceri, tutum ve davranışları kazandıran kişilerin okuduğu bölümdür.

### ÇALIŞMA ALANLARI VE İŞ OLANAKLARI?

Eğitim fakültesinin müzik öğretmenliğini bitirenler veya alanında eğitim formasyonu alanlar MEB'e bağlı okullarda (İlköğretim okulları, lise ve dengi okullar, Güzel Sanatlar lisesi vb.) müzik alanında öğretmen olarak çalışırlar. Müzik öğretmenleri ayrıca müzik yeteneğini geliştirmek isteyen kişilere özel dersler verebilirler.

**MESLEĞİN EĞİTİM SÜRESİ 4 YILDIR.**

### MESLEĞİN GEREKTİRDİĞİ ÖZELLİKLER

Müzik öğretmeni olmak isteyenlerin;

- Gelişmeye elverişli bir müzik kulağına sahip,
- El ve parmaklarını ustalıkla kullanabilen,
- Düşüncelerini başkalarına açık bir biçimde aktarabilen,
- İyi bir öğrenme ortamı sağlayabilen,
- Dikkatli, işine özen gösteren,
- Mesleğini sorunları ile ilgilenen ve çözüm yolları bulmaya çalışan,
- İnsanlarla iyi iletişim kurabilen, sabırlı
- Öğrencilerin duygu ve düşüncelerini anlayabilen,
- Kendini geliştirmeye istekli, yaratıcı kimseler olmaları gerekir.

### MESLEKTE İLERLEME NASIL OLUR?

Lisans eğitiminden sonra yüksek lisans, doktora yapabilir, araştırma görevlisi olabilir ve akademik kariyer yapabilirler. Yüksek öğretim kurumlarında Prof., Doç. ve Yrd. Doç. olabilirler. Mesleki eğitimini tamamlayarak bir eğitim kurumunda Müzik öğretmeni olarak göreve başlayan öğretmen, mesleklerinde gireceği idarecilik sınavlarındaki ve meslekteki başarı tutum ve özverisine bağlı olarak idari açıdan müdür yrd., müdür veya şube müdür olabilirler..

## BEDEN EĞİTİMİ ÖĞRETMENİ KİMDİR?

Çalıştığı eğitim kurum ya da kuruluşunda; öğrencilere ya da yetişkinlere, beden eğitimi ile ilgili bilgi, beceri, tutum ve davranışları kazandıran kişilerin okuduğu bölümdür.

### NEREDE GÖREV YAPARLAR?

Beden eğitimi öğretmenleri Milli Eğitim Bakanlığına bağlı ilköğretim okulları, ortaokullar, genel liseler, Anadolu liseleri, mesleki ve teknik liseler, fen liseleri, spor meslek lisesi ve üniversitelerde, beden eğitimi öğretmeni olarak çalışabilirler. Beden Eğitimi dersi dışında, Spor Faaliyetleri ve Milli Oyunlar, Spor İlk Yardım, Halk Oyunları, Spor Yönetimi ve Organizasyon, Spor Psikolojisi gibi derslere girerler. Beden eğitimi öğretmenleri, çeşitli spor merkezlerinde, aerobik salonlarında, fitness centerlarda (fazla kilolardan kurtulmak için zayıflama egzersizlerinin yapıldığı yerler vb.) çalışabilirler.

# BEDEN EĞİTİMİ ÖĞRETMENLİĞİ

### BENZER MESLEKLER

MASÖRLÜK

ANTRENÖRLÜK

KONDİSYONERLİK

## MESLEĞİN GEREKTİRDİĞİ ÖZELLİKLER

Beden eğitimi öğretmenin hem alanı hem de öğretmenlik mesleği ile ilgili niteliklere sahip olması gerekir.

Beden eğitimi öğretmeni olmak isteyenlerin;

- Üst düzeyde akademik yeteneğe sahip,
- Spor yeteneği olan,
- Göz-el ve ayaklarını eş güdümlerle kullanabilen,
- Bedence sağlam ve güçlü,
- Spora karşı ilgili ve bu alanda başarılı,
- Düşüncelerini başkalarına açık bir biçimde aktarabilen,
- İyi bir öğrenme ortamı sağlayabilen,
- Dikkatli, işine özen gösteren,
- Mesleğinin sorunları ile ilgilenen ve çözüm yolları bulmaya çalışsan,
- İnsanlarla iyi iletişim kurabilen, sevecen, hoşgörülü, sabırlı,
- Öğrencilerin duygu ve düşüncelerini anlayabilen,
- Kendini geliştirmeye istekli, coşkulu, yaratıcı kimseler olmaları gerekir.

## KAÇ PUANLA ATANIR?

2020 OCAK  
KPSS  
MÜLAKAT PUANI

711

2020 OCAK  
KPSS  
MÜLAKAT PUANI

78

2020 OCAK  
KPSS  
ATAMA PUANI

78,380

2019 AĞUSTOS  
KPSS  
ATAMA PUANI

76,722

## ÜNİVERSİTEDE KAÇ KONTENJAN VAR?

DEVLET  
KONTENJANI

4.139

VAKIF  
KONTENJANI

511

DİĞER  
KONTENJAN

50

TOPLAM  
KONTENJANI

4.700

EN SON ATAMA YAPILAN  
KURUM

KARS/Sarıkamış  
Uzungazi Ortaokulu

AYT DEN(E.A.) ALAN BEDEN EĞİTİMİ  
ÖĞRETMENLİĞİ PROGRAMI MEVCUT  
OLUP TOPLAM KONTENJANI 120  
kişidir.

# ODYOMETRİ



**BENZER MESLEKLER**  
Sağlık Teknisyeni  
Hemşirelik  
Çocuk Gelişim Uzmanı

## EĞİTİMİN SÜRESİ VE İÇERİĞİ

Odyometri eğitim programı 2 yıl olup, eğitim pratik ve teorik olarak verilmektedir. Eğitimi başarı ile tamamlayanlar "Odyometri" Önlisans diploması verilir.



### EN SON ATAMA YAPILAN KURUM

TOKAT TURHAL DEVLET  
HASTANESİ

### TAHMINİ SIRA VE TABAN PUAN

BİNGÖL ÜNİVERSİTESİ  
TAHMINİ PUAN: 292,067  
TAHMINİ SIRA: 453.165

## ODYOMETRİST KİMDİR?

İnsanların işitme bozukluğunun derecesini çeşitli testler yardımı ile saptayan ve hastanın durumuna göre işitme cihazı ihtiyacını belirleyen ve uygulayan, gerekli durumlarda konuşma tedavisi veren kişidir.

## NEREDE GÖREV YAPARLAR?

Meslek elemanları Sağlık Bakanlığı, Sosyal Sigortalar Kurumu'na bağlı sağlık kuruluşlarıyla, üniversite araştırma hastanelerinde, rehabilitasyon merkezlerinde, özel kliniklerde, spor kulüplerinde, huzurevlerinde, özel hastanelerde, çalışabilirler.

## MESLEĞİN GEREKTİRDİĞİ ÖZELLİKLER

Odyometrist olmak isteyenlerin;

- Üst düzeyde genel yeteneğe sahip,
- Biyoloji, elektronik ve fizik konularına ilgili ve bu alanda başarılı,
- Hasta insanlara yardım etmekten hoşlanan,
- Sorumluluk sahibi, dikkatli ve titiz,
- Hoşgörülü ve sabırlı kimseler olmaları gerekir.

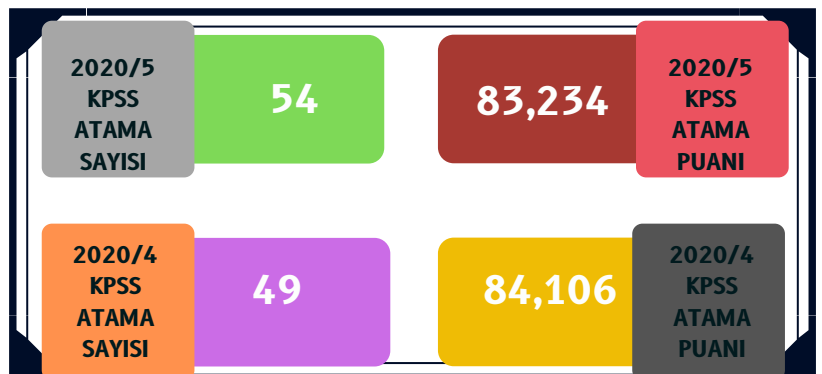
## MESLEKTE İLERLEME NASIL OLUR?

"Odyometri" ön lisans programını başarı ile tamamlayan öğrenciler Lisans Öğrenimine Dikey Geçiş Sınavında (DGS) başarılı oldukları takdirde, ÖSYM kılavuzunda belirtilen programlara kontenjan dahilinde, geçiş yapabilirler. İş hayatındaki mesleki bilgi ve tecrübelerine göre üst görevlere yükselme olanağına sahiptir.

### EN SON KAPATAN ÜNİVERSİTENİN NET ORTALAMASI



### KPSS ATAMA BİLGİLERİ





## AĞIZ VE DİŞ SAĞLIĞI TEKNİKERİ

Diş hekimlerine ağız içiyle ilgili uygulamalarda çalışma ortamını hazırlayan, ekipman sağlayan, hastayı kabul eden ve hastaya yardımcı olan, tüm klinik çalışmalarını sırasında hekime destek olan sağlık personelidir.

## MESLEĞİN GEREKTİRDİĞİ ÖZELLİKLER

- Ağız Diş Sağlığı Teknikleri olmak isteyenlerin;
- İş disiplinine sahip,
  - Kişisel temizliğine dikkat eden
  - İletişim becerisi iyi olan,
  - Kimya ve biyoloji konularına ilgili,
  - Görsel belleği kuvvetli,
  - Göz ve el koordinasyonunu sağlayan,
  - Sabırlı, dikkatli, sorumluluk sahibi,
  - Ayrıntılara dikkat eden,
  - Ekip çalışmasına yatkın,
  - Yenilik ve gelişmelere açık
  - Titiz ve tedbirli olan,
  - Esnek çalışma saatlerine uygun çalışabilen,
  - Diş hekimliğinde kullanılan materyaller ve özellikle de dezenfektanlara karşı alerjik reaksiyonu bulunmayan kişiler olmaları gerekir.

## ÇALIŞMA ALANLARI VE İŞ BULMA OLANAKLARI

Mezunlar bireysel çalışma imkanına sahip olmayıp, Devlet hastaneleri gibi kamu kuruluşlarında oluşturulan diş kliniklerinde iş imkanı bulunabilir.Özel sektörde, diş kliniklerinde, diş hekimi muayeneleri, hastanelerin diş sağlığı ile ilgili birimlerinde ve diş sağlığı konusunda teknik donanım sağlayan firmalarda çalışabilirler.

## EĞİTİMİN SÜRESİ VE İÇERİĞİ

Mesleğin eğitim süresi 2 yıldır.Mesleki eğitim okulda teorik,; sağlık kurumlarında uygulamalı olarak verilmektedir.Meslek ile ilgili Diş Hekimliği Fakültelerinde staj yapmak zorunludur.

## MESLEKTE İLERLEME NASIL OLUR?

"Ağız ve Diş Sağlığı" ön lisans programını başarı ile tamamlayan öğrenciler Lisans Öğrenimine Dikey Geçiş Sınavında (DGS) başarılı oldukları takdirde,ÖSYM kılavuzunda belirtilen programlara kontenjan dahilinde , geçiş yapabilirler.İş hayatındaki mesleki bilgi ve tecrübelerine göre üst görevlere yükselme olanağına sahiptir.



## ATAMA PUANI KAÇ?

2020/5  
KPSS  
ATAMA  
SAYISI

75

## ÜNİVERSİTEDE KAÇ KONTENJANI MEVCUT?

TÜRKÇE

23,5

2020/5  
KPSS  
ATAMA  
PUANI

81,991

SOSY.

5,5

2020/4  
KPSS  
ATAMA  
SAYISI

69

MAT.

4,5

2020/4  
KPSS  
ATAMA  
PUANI

82,730

FEN.

9



## EN SON ATAMA YAPILAN KURUM

KIRKLARELİ AĞIZ VE DİŞ  
MERKEZİ



## TABAN PUAN VE TAHMİNİ SIRASI

KARAMANOĞLU MEHMETBEY Ü.  
[KARAMAN]

TABAN PUAN: 297.968

TAHMİNİ SIRASI: 413.199

# PEYZAJ MİMARİ KİMDİR?

Doğa ve çevrenin insanın ihtiyaçlarını en iyi karşılayabilecek biçimde ekonomik, işlevsel, ekolojik ve estetik ölçülere uygun olarak planlanması, düzenlenmesi, korunması ve geliştirilmesi konularında çalışan kişidir

## NEREDE GÖREV YAPARLAR?

T.C. Kalkınma Bakanlığı (Mülga DPT), Orman ve Su İşleri Bakanlığı, Çevre ve Şehircilik Bakanlığı, Kültür ve Turizm Bakanlığı, Enerji ve Tabii Kaynaklar Bakanlığı, Gıda, Tarım ve Hayvancılık Bakanlığı, Karayolları Genel Müdürlüğü, DSİ, Belediyeler vb. kamu sektöründeki çalışma ortamlarında ve özel sektörde çevre düzenleme ile ilgili görev yaparlar.

## MESLEĞİN GEREKTİRDİĞİ ÖZELLİKLER

- Peyzaj mimarı olmak isteyenlerin;
- Normalin üzerinde akademik yeteneğe,
  - Şekil ve mekan ilişkilerini görebilme yeteneğine,
  - Estetik görüşe sahip,
  - Yaratıcı,- Olaylara geniş açıyla yaklaşma ve değişikliklere uyum sağlama özelliğine sahip,
  - Çevre sanat, kültür olaylarına duyarlı, doğayı seven iyi bir gözlemci
- kimseler olmaları gerekir.

## MESLEKTE İLERLEME NASIL OLUR?

Lisans eğitiminden sonra yüksek lisans, doktora yapabilir, araştırma görevlisi olabilir ve akademik kariyer yapabilirler. Lisans yada lisansüstü eğitimini tamamlayan kişiler, eğitim birimlerinde öğretim elemanı olarak, Kamu sektöründe uzmanlık, şeflik, müdürlük gibi, özel sektörde ise proje yöneticisi, uzman peyzaj mimarı gibi görev kademelerinde bulunarak mesleklerinde ilerleyebilirler.

## ÇALIŞMA ALANLARI VE İŞ BULMA OLANAKLARI

Kamu kuruluşlarında peyzaj mimarlığı bölümü mezunlarına belirlenmiş olan kadrolarda , belediyelerin park, bahçe vb. çevre düzenleme işlerinde çalışabilirler. Kendi özel çabaları ile peyzaj mimarlığı bürosu kuranlar, kendilerine iş olanağı sağlamaktadırlar. Çevre düzenleme (yeşil alanlar, park ve bahçe, süs bitkileri ...) gibi alanda iş bulma olanaklarına sahiptirler. Süs bitkileri yetiştiriciliği, üretimi ve satışı yapabilirler.

BENZER  
MESLEKLER



İÇMİMARLIK

MİMARLIK

ÇEVRE  
MÜHENDİSLİĞİ

## KPSS ATAMA BİLGİLERİ

2019/2  
ATANAN Kişi  
SAYISI

151

2019/2  
ATAMA PUANI

86,945

2019/1  
ATANAN Kişi  
SAYISI

79

2019/1  
ATAMA PUANI

91,570

## ÜNİVERSİTEDE KAÇ KONTENJAN VAR?

DEVLET  
KONTENJANI

1.711

VAKIF  
KONTENJANI

KONTENJAN  
YOK

DİĞER  
KONTENJAN

56

TOPLAM  
KONTENJAN

1.767

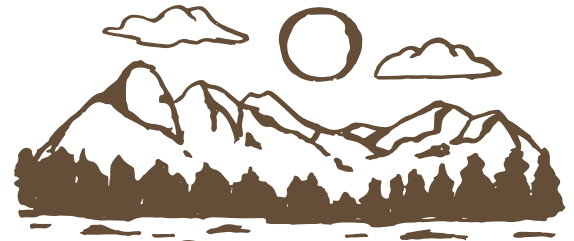


EN SON ATAMA YAPILAN  
KURUM

BANDIRMA ONYEDİ EYLÜL  
ÜNİVERSİTESİ



PEYZAJ MİMARLIĞI



EN SON KAPATAN  
ÜNİVERSİTE

VAN YÜZÜNCÜ YIL  
ÜNİVERSİTESİ  
--DOLMADI--

# ERGOTERAPİ (İŞ VE UĞRAŞI TERAPİSTİ)

Kişi ve toplulukların istedikleri, ihtiyaç duydukları veya kendilerinden beklenen aktiviteleri yapabilme becerilerini geliştirerek veya aktiviteyi ya da çevreyi kişilerin katılımını daha iyi sağlayabilecek şekilde düzenleyen kişilerin yaptığı meslektir. Ergoterapistler, herhangi bir sağlık problemi nedeniyle vücut yapı ve işlevlerinde bozukluğu olan veya yer aldığı sosyal ya da kültürel azınlık grup nedeniyle toplumdan dışlanmış veya katılımı kısıtlanmış tüm kişilerle çalışır.

## NEREDE GÖREV YAPARLAR

Ergoterapistler Hastaneler- Sağlık merkezleri- Geriatri merkezleri (Huzur evleri, bakım evleri vs.)- Rehabilitasyon kurumları- Özel kurumlar- Sosyal aktivite merkezleri- Hastanın kendi evi ve iş yeri- Halk sağlığı merkezleri- İş sağlığı merkezleri- Özel okullar- Şirketlerin ergonomik olarak düzenlenmesi vb. yerlerde çalışırlar.

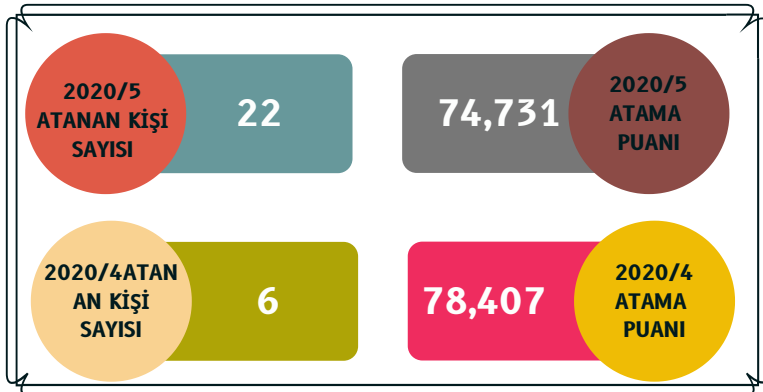
## MESLEĞİN GEREKTİRDİĞİ ÖZELLİKLER

Ergoterapist olmak isteyenlerin;  
-Hayal gücü oldukça geniş, başarılı,  
İnsanlara karşı sevgi dolu, sabırlı,  
-Kriz yönetimi yapabilen,  
-Okuldan verilen bilgi bakımından donanımlı,  
-İnsan anatomisine, fizyolojisine ve biyokimyasına karşı ilgili,  
-Hastalık litaretürüne hakim, uygulama konusunda tecrübeli,  
-Empati yeteneği ve farkındalığı olan,  
-Mesleğini seven ve güncel tedavi yaklaşımlarını takip eden kimseler olmaları gerekir,

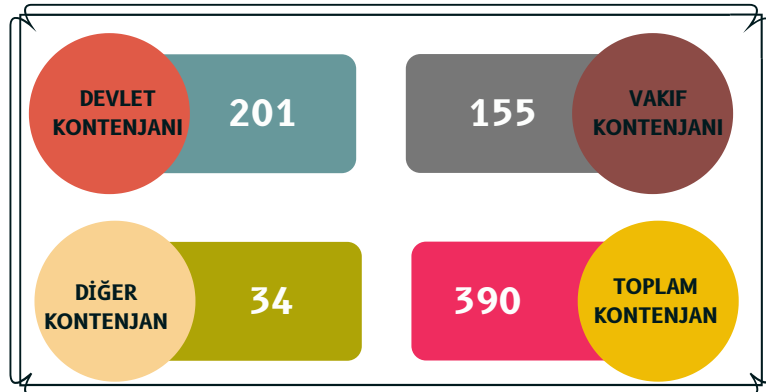
## ERGOTERAPİSTLER NE YAPARLAR?

- Dikkat eksikliği ve hiperaktivite tanısı konulmuş çocukların tedavisinde.- Disleksiye sahip bireylerin tedavisinde.- Toplumdan dışlanmış bireylerin topluma kazandırılmasında. (Madde bağımlıları, eşcinseller, fiziksel ve zihinsel engelliler, psikolojik problemi olan kişiler)- Bağımlılıktan kurtarma. (Engelliler, Örneğin sağ eli kopmuş bir bireye çeşitli ortez protez teknikleri ile yemek yemesi sağlanır. Veya fiziksel engeli olan bir bireyin tüm işleri annesini yapmaktadır. Ergoterapistler bazı temel ihtiyaçlarını giyinme gibi tek başına yapmasını sağlarlar.- Farklı alanlar. (Örneğin; kası zarar gören biri verilen egzersizleri yapmamış. Biz ona hoşuna gidecek anlamlı ve amaçlı aktiviteler vererek egzersizleri eğlenerek yapmasını sağlamaktayız.- Yaşlıların veya engelli bireylerin evlerini onların kolay yaşayabilecekleri bir hale getirme.- İş yerlerini, evleri, okulları ergonomik bir şekilde düzenleme.- Suç işlemeye eğilimli veya suç işlemiş olan insanların hayata kazandırılması.- Kanser hastası bir bireyi evresini göre psikolojik destek verme ve zamanını kaliteli kullanması için aktiviteler bulma.vs. bu gibi bir çok alanda etkin rol oynamaktadır.

## KAÇ PUANLA ATANIR?



## ÜNİVERSİTELERDE KAÇ KONTENJAN VAR?



### EN SON ATAMA YAPILAN KURUM

**TUNCELİ DEVLET HASTANESİ**

### TABAN PUAN VE TAHMİNİ SIRALAMA

**SAĞLIK BİLİMLERİ ÜNİVERSİTESİ Gülhane**  
Sağlık Bilimleri Fakültesi  
TABAN PUAN: 303,321  
TAHMİNİ SIRA: 182.107





# PERFÜZYON TEKNİKERLİĞİ

## BENZER MESLEKLER

Teknik Tasarım  
Uzmanı

Karekod İlaç Takip  
Sistemi Sorumlusu

Desktop  
Destek Uzmanı

## MESLEKTE İLERLEME NASIL OLUR?

Perfüzyon teknikerleri ön lisans programından mezun olan öğrenciler DGS ile Perfüzyon, Hemşirelik, Hemşirelik ve Sağlık Hizmetleri lisans bölümlerine geçiş yapıp bu bölümlerden mezun oldukları takdirde özel ve resmi hastanelerde çalışma olanağı bulabilmekte, ayrıca üniversitelerde yurt içi ve yurt dışı destekli yapılan bilimsel araştırmalarda Perfüzyon Teknikeri olarak çalışabilmektedir.

Perfüzyon teknikeri; ihtiyaç halinde, kalp ameliyatlarında hastaların dolaşım bozukluklarının akciğer kalp makineleri yardımıyla düzelmesini sağlayan meslek çalışanıdır. Bunun dışında soluk alma fonksiyonlarında yapay destek verilmesi ya da kalıcı olmayacak şekilde değiştirilmesi için aynı cihazları kullanarak yardımcı olan elemandır. Perfüzyon teknikeri, kalp operasyonlarında hastaların fizyolojisinin ve metabolizmasının ihtiyaçlarını karşılamaktan sorumludur.

## MESLEĞİN GEREKTİRDİĞİ ÖZELLİKLER

## ÇALIŞMA ALANLARI VE İŞ OLANAKLARI

Stres altında görevine odaklanabilmek,  
Yüksek konsantrasyon sahibi olmak,  
Uzun saatler süren cerrahi operasyonlara dayanabilecek fiziki yeterliliği sağlamak,  
Ekip çalışmasına yatkınlık göstermek,  
Hastalarla iyi iletişim kurabilmek ve hasta mahremiyetine saygı göstermek,

Perfüzyon teknikerleri özel ve resmi hastanelerde çalışma olanağı bulabilirler. Ayrıca üniversitelerde yurtiçi ve yurtdışı destekli yapılan bilimsel araştırmalarda perfüzyon teknikeri olarak çalışabilirler.

## KAÇ PUAN İLE ATANIR?

## ÜNİVERSİTEDE KAÇ KONTENJANI MEVCUT?

2019/1 KPSS  
ATAMA SAYISI

2019/01 KPSS  
ATAMA PUANI

3

90,086

DEVLET KONTENJANI

VAKIF KONTENJANI

80

280

DiĞER KONTENJAN

TOPLAM KONTENJAN

43

403

EN SON ATAMA YAPILAN KURUM

GELİR İDARESİ BAŞKANLIĞI-ANKARA

PERFÜZYON TEKNİKERLERİNİN TERCİH  
EDEBİLECEĞİ KADRO OLARAK AÇILMIŞTIR.

## 4 YILLIK PERFÜZYONİST BÖLÜMÜ

ÜNİVERSİTE KONTENJAN SAYISI: 60 Kişi  
(BU ÜNİVERSİTELERİN TAMAMI VAKIF ÜNİVERSİTESİDİR-ÜCRETLİ)  
KPSS 2020/5 ATAMA SAYISI 43 Kişi

ATAMA PUANI : 0[8 KADRO BOŞ KALMIŞTIR.]

NOT: PERFÜZYON TEKNİKERLİĞİ BÖLÜMÜNDEN PERFÜZYON  
BÖLÜMÜNE DİKEY GEÇİŞ HAKKI VARDIR.

## TABAN PUAN VE TAHMİNİ SIRALAMA

SAĞLIK BİLİMLERİ ÜNİ. (İSTANBUL)

TABAN PUAN : 288,457

TAHMİNİ SİRLAMA: 479.660

## KAÇ PUAN İLE ATANIR?

88

2020/4  
KPSS  
ATAMA  
SAYISI

85,464

2020/4  
KPSS  
ATAMA  
PUANI

85

2019/4  
KPSS  
ATAMA  
SAYISI

82,484

2019/4  
KPSS  
ATAMA  
PUANI



## ÜNİVERSİTEDE KAÇ KONTENJANI MEVCUT?

1.291

DEVLET  
KONTENJANI

1.878

VAKIF  
KONTENJANI

200

DiĞER  
KONTENJAN

3.369

TOPLAM  
KONTENJAN

### EN SON ATAMA YAPILAN KURUM

ERZURUM/AŞKALE İLÇE DEVLET  
HASTANESİ

### TABAN PUAN VE TAHMİNİ SIRASI

HAKKARİ ÜNİVERSİTESİ  
TABAN PUAN: 276,724  
TAHMİNİ SIRA: 587,558

## DİYALİZ TEKNİKERLİĞİ

Diyaliz teknisyeni ise böbrek yetmezliği olan hastalara diyaliz tedavisi sağlamak üzere hemodiyaliz makinesini kurma ve çalıştırmakla görevli kişilere verilen mesleki unvandır.

## MESLEKTE İLERLEME NASIL OLUR?

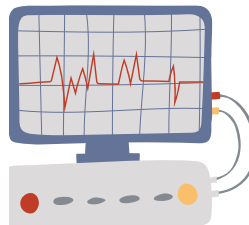
Diyaliz teknikerleri özel hastane veya devlet hastanelerinin diyaliz bölümünde ve diyaliz merkezlerinde çalışabilirler. Yani diyaliz makinesinin bulunduğu her yer, diyaliz teknikerleri için bir iş imkanı anlamına gelmektedir. Günümüzde böbrek hastalarının ihtiyacına cevap verebilecek sayıda diyaliz ünitelerinin olmamasına rağmen bu ünitelerin sayısı her geçen gün artmaktadır. Buna paralel olarak diyaliz teknikerliğine olan ihtiyaç da artacaktır. Diyaliz teknikeri önlisans programını başarıyla tamamlayan öğrenciler, "Lisans Öğrenimine Dikey Geçiş Sınavında (DGS)" başarılı oldukları takdirde; ÖSYM kılavuzunda belirtilen programlar kontenjan dahilinde dikey geçiş yapabilirler.

## MESLEĞİN GEREKTİRDİĞİ ÖZELLİKLER

Hastalara empatik bir tutumla yaklaşmak,  
Yüksek konsantrasyon sahibi olmak,  
Ekip çalışmasına uyum göstermek,  
Tempolu çalışma ortamına uyum gösterebilmek,  
Temel bilgisayar kullanım bilgisine sahip olmak,  
Raporlama yapabilmek,  
Mükemmel sözlü ve yazılı iletişim becerisi sergilemek,  
Erkek adaylar için, askeri yükümlülüğü bulunmamak.

## ÇALIŞMA ORTAMI VE KOŞULLARI

Diyaliz teknikerleri, hastanelerin diyaliz ünitelerinde görev alırlar. Çalışmalarını genellikle ayakta yürütürler. Kişi çalışırken, hastalarla ve yakınlarıyla, doktorlarla, hemşirelerle, meslektaşlarıyla ve diğer teknisyenlerle iletişim halindedir.



# ODYOLOJİ

İnsanların işitme ve denge kontrolleri ile işitme bozukluğunun önlenmesi için çalışmalar yapan ve ilgili uzman tabibin teşhis ve tedavi için yönlendirilmesine bağlı olarak işitme ve denge bozukluğunun derecesini çeşitli testler yardımı ile saptayan ve hastanın durumuna göre işitme cihazı ihtiyacını belirleyen ve uygulayan kişidir.



## MESLEKTE İLERLEME NASIL OLUR?

Mesleğin lisans eğitim süresi 4 yıldır. Mesleğin yüksek lisans eğitimi en az 2 yıldır. İki yılsonunda kişiler Odyoloji uzmanı olabilirler. Eğitimini başarı ile tamamlayanlara "Odyolog" diploması verilir. Odyoloji mezunları, akademik kariyer için kuralları YÖK ve ilgili yüksek öğretim kurumu tarafından belirlenen yüksek lisans ve doktora programları ile yeterlik programlarına başvurabilir. Odyometristler her türlü kamu hastanesi ile özel hastanelerde görev alabilir.

## BENZER MESLEKLER

Dil Konuşma  
Terapisti

KBB Hastalıkları  
Uzmanı

Odyometrist

## MESLEĞİN GEREKTİRDİĞİ GENEL ÖZELLİKLER

Odyolog olmak isteyenlerin; Görsel ve işitsel algısı yüksek, Ayrıntıyı algılama ve yoğun dikkat yeteneği olan, Göz-kulak-el-ayak eşgüdümü kullanabilen, Empati kurma becerisi kuvvetli, Olaylar karşısında sakin ve tedbirli olan, Sosyal yardım ilgisi olan, Destekleyici ve güvenilir, Sözlü ve yazılı iletişim yeteneği gelişmiş, Kendini doğru ifade edebilen, İnsanlarla iyi ilişkiler kurabilen, Etkin ve ikna edici konuşma becerisi gelişmiş, Hayat boyu öğrenmeye açık, Gözlem yapabilen, Planlama ve araştırma becerileri olan, Sabırlı, anlayışlı ve yardımsever, İnsanlarla iyi ilişkiler kurabilen, Güncel bilgileri ve yenilikleri takip eden, Sorumluluk duygusu olan, becerileri olan, kimseler olması gerekir.

## ÇALIŞMA ALANLARI VE İŞ OLANAKLARI

Odyologlar kamu ya da özel sektörde çalışma alanı bulmaktadır. Kamu hastanelerinde, Özel muayenehanelerde, özel hastanelerde KBB dal merkezlerinde, İşitme cihazı üretim ve satış merkezlerinde, Üniversiteler veya araştırma merkezlerinde - Formasyon eğitimi almış olan odyologlar okullarda İşitme Engelliler Öğretmeni olarak çalışmaktadırlar. Mezunlar pediatrik odyolog, eğitim odyoloğu, klinik ve rehabilitasyon odyoloğu, endüstriyel odyolog gibi ünvanlar olarak farklı sektörlerde çalışabilmektedir.

## KAÇ PUAN İLE ATANIR?

2020/5 KPSS  
ATAMA SAYISI

20

2020/5 KPSS  
ATAMA PUANI

84,014

2020/4 KPSS  
ATAMA SAYISI

11

2020/4 KPSS  
ATAMA PUANI

84,873

## EN SON ATAMA YAPILAN KURUM

İSTANBUL KANUNİ SULTAN  
SÜLEYMAN EĞİTİM VE ARAŞTIRMA  
HASTANESİ

## ÜNİVERSİTE KONTENJAN BİLGİLERİ

DEVLET KONTENJANI

581

VAKIF KONTENJANI

340

DiĞER KONTENJAN

48

TOPLAM KONTENJAN

969

## TABAN PUAN VE TAHMİNİ SIRALAMA

İNÖNÜ ÜNİVERSİTESİ

TABAN PUAN : 309,596

TAHMİNİ SİRLAMA: 170.047



# AMELİYATHANE HİZMETLERİ

Ameliyathanede bulunan tüm alet ve cihazları kullanabilen, ameliyathaneyi ameliyata hazırlayan ve ameliyata giren ekipte yer alan yardımcı sağlık personelidir.



## MESLEĞİN GEREKTİRDİĞİ ÖZELLİKLER

- Ameliyathane Teknikeri olmak isteyenlerin;
- Fen bilimlerine, özellikle biyolojiye ilgili ve bu alanda başarılı,
  - Ellerini çabuk ve ustalıkla kullanabilen,
  - El -göz koordinasyonu ile kulak-el-ayak eşgüdümü gelişmiş,
  - Sorumluluk duygusuna sahip, dikkatli, titiz ve tedbirli,
  - Cesaretli ve kandan korkmayan,
  - Doğru ve çabuk karar verebilen, cerrahın söylediklerini hemen anlayıp uygulayabilen,
  - Uzun süre ayakta kalabilecek ve bedensel engeli olmayan,
  - Esnek çalışma saatlerine uyumlu ve stres ortamında çalışabilen,
  - Bulaşıcı hastalık taşımayan kimseler olması gerekmektedir

## MESLEKTE İLERLEME NASIL OLUR?

“Ameliyathane Hizmetleri” ön lisans programını başarı ile tamamlayan öğrenciler Lisans Öğrenimine Dikey Geçiş Sınavında (DGS) başarılı oldukları takdirde, ÖSYM kılavuzunda belirtilen programlara kontenjan dahilinde , geçiş yapabilirler. İş hayatındaki mesleki bilgi ve tecrübelerine göre üst görevlere yükselme olanağına sahiptir.

## BENZER MESLEKLER

Acil Tıp  
Teknikeri

Anestezi Teknikeri

Hemşirelik

## ATAMA PUANI KAÇ?



## ÜNİVERSİTEDE KAÇ KONTENJANI MEVCUT?



### EN SON ATAMA YAPILAN KURUM

İSTANBUL S.PAŞA GÖĞÜS  
HASTALIKLARI VE GÖĞÜZ CER.  
E.A.H.

### TABAN PUAN VE TAHMİNİ SIRASI

MUŞ ALPARSLAN ÜNİVERSİTESİ

TABAN PUAN: 285,606  
TAHMİNİ SIRASI: 511.793

## ÇALIŞMA ALANLARI VE İŞ BULMA OLANAKLARI

- Ameliyathane teknikerleri kamu ve özel hastanelerin ameliyathanelerinde görev yapmaktadırlar.
  - Çalışma, işin gereği kapalı, çok temiz, iyi aydınlatılmış, ilaç kokulu bir ortamda ve uzun süre ayakta kalınarak yapılmaktadır.
  - Çalışırken özellikle ameliyat doktoru olmak üzere ameliyat ekibi ile iletişim halindedir.
  - Tam gün, vardiyalı, hafta sonları ve nöbet tutma yöntemiyle çalışır.
- Ameliyathane teknikere çalışabilirler. Mezun sayısının az olması ve özel hastanelerin çoğalması ile daha çok ihtiyaç duyulan bir meslek haline gelmiştir. Hastanelerin bu alanda özel eğitim görmüş sağlık elemanlarına ihtiyaçları olması nedeniyle iş bulma imkanları yüksektir. Mesleğin Eğitim süresi 2 yıldır.







## BENZER MESLEKLER

BİYOMEDİKAL  
MÜHENDİSLİK

FİZYOTERAPİ

PSİKOLOG



EN SON ATAMA YAPILAN KURUM

KARS/HARAKANİ DEVLET HASTANESİ

TABAN PUAN VE TAHMİNİ SIRASI

ATATÜRK ÜNİVERSİTESİ/ERZURUM

TABAN PUAN: 267,787

TAHMİNİ SIRA: 674.057

## KAÇ PUAN İLE ATANIR?

66

2020/4  
KPSS  
ATAMA  
SAYISI

79,946

2020/4  
KPSS  
ATAMA  
PUANI

2019/4  
KPSS  
ATAMA  
SAYISI

56

2019/4  
KPSS  
ATAMA  
PUANI

75,741

## ÜNİVERSİTEDE KAÇ KONTENJANI MEVCUT?

610

DEVLET  
KONTENJANI

315

VAKIF  
KONTENJANI

DİĞER  
KONTENJAN

54

TOPLAM  
KONTENJAN

979

El, ayak ve benzeri organların kaybı durumunda, bu organların işlevlerini kısmen de olsa yerine getirecek olan yapay organların (protezlerin) ya da herhangi bir nedenle desteklenmesi, korunması ve düzeltilmesi gereken vücut kısımlarına uygulanan yardımcı cihazların (ortezlerin) yapımında çalışan kişidir.

## MESLEKTE İLERLEME NASIL OLUR?

Mesleki eğitim süresi iki yıldır. Ortez-Protez Teknikeri önlisans programını başarıyla tamamlayan öğrenciler, "Lisans Öğrenimine Dikey Geçiş Sınavında (DGS)" başarılı oldukları takdirde; ÖSYM kılavuzunda belirtilen programlarakontenjan dahilinde dikey geçiş yapabilirler.

## MESLEĞİN GEREKTİRDİĞİ ÖZELLİKLER

Ortopedik Protez ve ortez teknikeri olmak isteyenlerin; El ve parmak becerisine, Şekil ve uzay ilişkilerini algılama yeteneğine sahip, Titiz ve dikkatli kimseler olmaları gerekir. Bu meslekte çalışacak kişilerin toz ve kimyasal maddelere karşı alerjileri olmamalıdır.

## ÇALIŞMA ORTAMI VE KOŞULLARI

Ortopedik Protez ve ortez teknikerleri hastanelerin rehabilitasyon birimlerine bağlı atölyelerde çalışırlar. Çalışma ortamı alçı ve alçı tozları ile kirlenmiş olabilir. İş genellikle ayakta yürütülür.

# PATOLOJİ

Doku ve vücut sıvılarının mikroskopik incelemesini yapan kişidir.

## BENZER MESLEKLER

**BIYOLOJİ**

**FİTOPATOLOJİ  
TEKNİKERİ**

**HEMŞİRELİK**

## MESLEĞİN İLERLEME NASIL OLUR?

Mesleki eğitim süresi iki yıldır. Patoloji önlisans programını başarıyla tamamlayan öğrenciler, "Lisans Öğrenimine Dikey Geçiş Sınavında (DGS)" başarılı oldukları takdirde; ÖSYM kılavuzunda belirtilen ogramlarakontenjan dahilinde dikey geçiş yapabilirler.

## ÜNİVERSİTEDE KAÇ KONTENJAN VAR?

DEVLET  
KONTENJANI

785

VAKIF  
KONTENJANI

992

DİĞER  
KONTENJAN

66

DEVLET  
KONTENJANI

1.843

## KPSS ATAMA BİLGİLERİ

2020/4 KPSS  
ATAMA SAYISI

38

2020/4 KPSS  
ATAMA PUANI

81,423

2019/4 KPSS  
ATAMA SAYISI

33

2019/4 KPSS  
ATAMA PUANI

85,179

## TABAN PUAN VE TAHMİNİ SIRALAMA

**BİNGÖL ÜNİVERSİTESİ**  
TABAN PUAN : 261,836  
TAHMİNİ SİRLAMA: 737.404

## EN SON ATAMA YAPILAN KURUM

**HAKKARİ/YÜKSEKOVA DEVLET  
HASTANESİ**

## MESLEĞİN GEREKTİRDİĞİ ÖZELLİKLER

Patoloji Laboratuar Teknikeri olmak isteyenlerin; İnsan biyolojisi ve kimya ile ilgili ve bu alanda başarılı, Göz ve el koordinasyonunu rahat sağlayan, Sağ elini rahat kullanabilen, Renkleri ayırt edebilen, Reaktif hava yolları hastalığı ve kokulara karşı alerjisi olmayan, Dikkatli ve sorumlu, Ekip çalışmasına uygun, Kapalı yerlerde çalışmaktan hoşlanan kimseler olması gerekir.

## ÇALIŞMA ORTAMI VE İŞ BULMA OLANAKLARI

Kapalı bir ortamda çalışırlar. Kimyasal madde buharlaşması ve enfeksiyon tehlikesi olasılık dahilindedir. Çalışırken laborantlarla, meslektaşları ve diğer çalışanlarla iletişim halindedirler.

Üniversite, devlet ve özel hastanelerin patoloji laboratuvarları, özel patoloji laboratuvarları, Adli Tıp Kurumu Patoloji Laboratuvarları, Tıp Fakültesi Histoloji Laboratuvarları, Moleküler Patoloji Laboratuvarlarında çalışabilmektedirler. Patoloji yeni gelişmekte olan bir bilim dalıdır. Günümüzde hastalıkların tanısında patolojik tam önemli bir yer tutmaktadır. Ülkemizde patolojik alanda tıpta uzmanlık yapmak isteyen öğrenci adaylarının tercihlerinde daha fazla yer vermektedirler. Yetişen uzman doktorların sayısı ile orantılı tekniker ihtiyacı artış gösterecektir.



# ANESTEZİ

## ANESTEZİ TEKNİKERİ KİMDİR?

Ameliyat olacak hastanın genel sağlık durumunu inceleyen, hastanın sağlık durumunu ve vücudunun yapısını göz önünde bulundurarak gerekli anestezi (narkoz, uyutucu madde) miktarını hekimin gözetiminde belirleyen ve hastayı uyutan, hastanın hazır olduğunu, ameliyatı yapacak hekime bildiren, ameliyat boyunca hastanın durumunu gözleyen, yaşamı tehlikeye girdiğinde hekimle birlikte müdahale eden, uandırma sırasında hastanın genel sağlık durumunu kontrol eden, cerrahi vakalarda hastaya anestezi yönünden gerekli tüm yöntemleri uygulayan sağlık personelidir.

## MESLEKTE İLERLEME NASIL OLUR?

Mesleki eğitim süresi iki yıldır. Anestezi önlisans programını başarıyla tamamlayan öğrenciler, "Lisans Öğrenimine Dikey Geçiş Sınavında (DGS)" başarılı oldukları takdirde; ÖSYM kılavuzunda belirtilen ogramlarkontenjan dahilinde dikey geçiş yapabilirler.

## MESLEĞİN GEREKTİRDİĞİ ÖZELLİKLER

Anestezi teknikeri olmak isteyenlerin; Fen bilimlerine, özellikle biyolojiye ilgili ve bu alanda başarılı, Ellerini çabuk ve ustalıkla kullanabilen, Çabuk ve doğru karar verebilen, hekimin söylediklerini hemen anlayıpuygulayabilen, Sorumluluk duygusu gelişmiş, dikkatli, Bedence sağlam ve dayanıklı, Başkaları ile iyi iletişim kurabilen kişiler olmaları gerekir.

## ÇALIŞMA ORTAMI VE İŞ BULMA OLANAKLARI

Anestezi teknikeri ameliyathanelerde görev yapar. Görev yeri çok temiz, iyi aydınlatılmış fakat ilaç kokuludur. Anestezi teknikeri görevini ayakta yürütür; görev sırasında doktorlarla ve diğer meslektaşları ile iletişim halindedir.

## ÜNİVERSİTEDE KAÇ KONTENJAN VAR?

DEVLET KONTENJANI	VAKIF KONTENJANI	DİĞER KONTENJAN	TOPLAM KONTENJAN
2.670	3.848	446	6.964

## EN SON ATAMA YAPILAN KURUM

İSTANBUL M.AKİF ERSOY  
GÖĞÜS KALP VE DAMAR CER. E.A.H.

## TABAN PUAN VE TAHMİNİ SIRASI

KAFKAS ÜNİVERSİTESİ  
TABAN PUAN: 286,835  
TAHMİNİ SIRASI: 501.852

## KPSS ATAMA BİLGİLERİ

2020/5 ATANAN KİŞİ SAYISI	2020/5 ATAMA PUANI	2020/4 ATANAN KİŞİ SAYISI	2020/4 ATAMA PUANI
630	81,960	409	84,416

## BENZER MESLEKLER

Hemşirelik

Acil Tıp Teknikeri

Ameliyathane Hizmetleri

## BENZER MESLEKLER

BİYOLOJİ  
MÜHENDİSLİĞİ

GENETİK  
MÜHENDİSLİĞİ

ADLI TIP  
UZMANI



## KPSS ATAMA BİLGİLERİ

10

2020/4  
KPSS  
ATAMA  
SAYISI

75,534

2020/4  
KPSS  
ATAMA  
PUANI

20

2019/4  
KPSS  
ATAMA  
SAYISI

77,517

2019/4  
KPSS  
ATAMA  
PUANI

## ÜNİVERSİTEDE KAÇ KONTENJANI MEVCUT?

165

DEVLET  
KONTENJANI

100

VAKIF  
KONTENJANI

DİĞER  
KONTENJAN

5

TOPLAM  
KONTENJAN

270

EN SON ATAMA YAPILAN KURUM

HAKKARİ  
DEVLET HASTANESİ

TABAN PUAN VE TAHMİNİ SIRASI

KAFKAS ÜNİVERSİTESİ  
TABAN PUAN: 286.835  
TAHMİNİ SIRASI: 501.852

## ADLI TIP TEKNİKERİ

### (OTOPSİ YARDIMCILIĞI)

Adli vakalarda, otopsi uygulayan doktorun denetimi altında otopsi yapılması, postmortem (ölüm sonrası) örneklerin alınması, örneklerin gönderilmesi işlemlerini yapan, adli patoloji laboratuvarlarında çalışan, adli raporları yazan teknik ara elemandır.

### MESLEKTE İLERLEME NASIL OLUR?

Mesleki eğitim süresi iki yıldır. Adli Tıp Teknikeri önlisans programını başarıyla tamamlayan öğrenciler, "Lisans Öğrenimine Dikey Geçiş Sınavında (DGS)" başarılı oldukları takdirde; ÖSYM kılavuzunda belirtilen ogramlarakontenjan dahilinde dikey geçiş yapabilirler.

### MESLEĞİN GEREKTİRDİĞİ ÖZELLİKLER

Adli tıp teknikeri olmak isteyenlerin;  
Fen bilimlerine özellikle kimya ve biyolojiye ilgili, bu alanda başarılı,  
Görsel ve işitsel belleği güçlü, sorumluk alabilen,  
Dikkatli, sabırlı, sakin,  
El ve parmak becerileri gelişmiş,  
Esnek çalışma saatlerine uyumlu ve stres ortamında çalışabilen, Kimyasal kokuları iyi algılayabilen,  
İnsanlarla iletişimi başarılı ve insanların duygularını anlayabilen,  
Ağır kokulara dayanıklı,  
Uzun süre ayakta kalabilecek ve bedence güçlü  
kimseler olmaları gerekmektedir.

### ÇALIŞMA ORTAMI VE İŞ BULMA OLANAKLARI

Adli tıp teknikerleri birikişi olarak çalışırken ve cesedi muayene ederken genellikle açık havada, otopsi yapılırken morgda rapor hazırlarken veya yazışma yaparken ise ofislerde çalışmalarını yürütmektedir. Otopsielerde çalışma ortamı aşırı kokulu olabilmektedir. Çalışmaları sırasında bu kişiler amirleri, savaclar ve ölü yakınları ile iletişim halinde olmak durumundadırlar.

Adli Tıp Teknikerleri, Adalet Bakanlığı Adli Tıp Kurumu merkez veya taşra teşkilatında, adliyelerde, Sağlık Bakanlığında, üniversitelerin adli tıp anabilim dallarında çalışabilirler. Bu alanda yetişmiş eleman olmaması (programın yeni olması) nedeniyle adliyelerde ve Adli Tıp Kurumu merkez veya taşra teşkilatında bu alanda çeşitli kadrolarda çalışanlar usta çırak ilişkileri çerçevesinde görev yapmaktadır. Meslek mensuplarının iş bulmada pek zorlanmayacağı söylenebilir.