

T.C
SULTANGAZİ KAYMAKAMLIĞI
SULTANÇİFTLİĞİ ANADOLU LİSESİ MÜDÜRLÜĞÜ



2024-2028 STRATEJİK PLANI

İSTİKLALMARŞI

Korkma, sönmez bu şafaklarda yüzen al sancak;
Sönmeden yurdumun üstünde tüten en son ocak.
O benim milletimin yıldızıdır, parlayacak;
O benimdir, o benim milletimindir ancak.

Çatma, kurban olayım, çehreni ey nazlı hilal!
Kahraman ırkıma bir gül! Ne bu şiddet, bu celal?
Sana olmaz dökülen kanlarımız sonra helal...
Hakkıdır Hakk'a tapan milletimin istiklal!

Ben ezelden beridir hür yaşadım, hür yaşarım.
Hangi çılgın bana zincir vuracakmış? Şaşarım!
Kükremiş sel gibiyim, bendimi çiğner, aşarım.
Yırtarım dağları, enginlere sığmam taşarım.

Garbın afakını sarmışsa çelik zırhlı duvar,
Benim iman dolu göğsüm gibi serhaddim var.
Ulusun, korkma! Nasıl böyle bir imanı boğar,
"Medeniyet!" dediğin tek dişi kalmış canavar?

Arkadaş! Yurduma alçakları uğratma sakın.
Siper et gövdeni, dursun bu hayasızca akın.
Doğacaktır sana va'ettiği günler Hakk'ın...
Kim bilir, belki yarın, belki yarından da yakın.

Bastığın yerleri "toprak!" diyerek geçme, tanı:
Düşün altındaki binlerce kefensiz yatanı.
Sen şehit oğlusun, incitme, yazıktır atanı:
Verme, dünyaları alsan da, bu cennet vatanı.

Kim bu cennet vatanın uğruna olmaz ki feda?
Şüheda fışkıracak toprağı sıksan, şüheda!
Canı, cananı bütün varımı alsın da Huda,
Etmesin tek vatanımdan beni dünyada cüda.

Ruhumun senden, İlahi, şudur ancak emeli:
Değmesin mabedimin göğsüne namahrem eli.
Bu ezanlar ezanlar-ki şahadetleri dinin temeli
Ebedi yurdumun üstünde benim inlemeli.

O zaman vecd ile bin secde eder-varsa-taşım,
Her yerihamdan, İlahi, boşanıp kanlı yaşım,
Fışkırır ruh-ı mücerred gibi yerden na'şım,
O zaman yükselerek arşa değer belki başım.

Dalgalan sen de şafaklar gibi ey şanlı hilal!
Olsun artık dökülen kanlarımın hepsi helal!
Ebediyen sana yok, ırkıma yok izmihlal:
Hakkıdır, hür yaşamış bayrağımın hürriyet;
Hakkıdır, Hakk'a tapan, milletimin istiklal!

Mehmet Akif ERSOY

Öğretmenler;
Yeni Nesil Sizin
Eseriniz Olacaktır.

M. Akif ERSOY



GENÇLİĞE HİTABE

Ey Türk gençliği! Birinci vazifen, Türk İstiklalini, Türk cumhuriyetini, ilelebet, muhafaza ve müdafaa etmektir.

Mevcudiyetinin ve istikbalinin yegane temeli budur. Bu temel, senin, en kıymetli hazinedir. İstikbalde dahi, seni, bu hazineden, mahrum etmek isteyecek, dahili ve harici, bedhahları olacaktır. Bir gün, istiklal ve cumhuriyeti müdafaa mecburiyetine düşersen, vazifeye atılmak için, içinde bulunacağın vaziyetin imkan ve şartlarını düşünmeyeceksin! Bu imkan ve şerait, çok namüsaait bir mahiyette tezahür edebilir. İstiklal ve cumhuriyetine kastedecek düşmanlar, bütün dünyada emsali görülmemiş bir galibiyetin mümessili olabilirler. Cebren ve hile ile aziz vatanın, bütün kaleleri zapt edilmiş, bütün tersanelerine girilmiş, bütün orduları dağıtılmış ve memleketin her köşesi bilfiil işgal edilmiş olabilir. Bütün bu şeraitten daha elim ve daha vahim olmak üzere, memleketin dahilinde, iktidara sahip olanlar gaflet ve dalalet ve hatta hiyanet içinde bulunabilirler. Hatta bu iktidar sahipleri şahsi menfaatlerini, müstevelrin siyasi emelleriyle tevhit edebilirler. Millet, fakr u zaruret içinde harap ve bitap düşmüş olabilir.

Ey Türk istikbalinin evladı! İşte, bu atval ve şerait içinde dahi, vazifen; Türk istiklal ve cumhuriyetini kurtarmaktır! Muhtaç olduğun kudret, damarlarındaki asil kanda, mevcuttur!

M. Akif ERSOY

Okul/Kurum Bilgileri
Sultançiftliği Anadolu Lisesi

İli: İSTANBUL		İlçesi: SULTANGAZI	
Adres:	CEBECİ MAH. SELÇUKLU BUL. SULTANÇİFTLİĞİ ANADOLU LİSESİ BLOK NO 33-31/1 SULTANGAZI / İSTANBUL	Coğrafi Konum(link)	https://www.google.com/maps/place/Sultan%C3%A7iftli%C4%9Fi+Anadolu+Lisesi/@41.1212034,28.8475119,15z/data=!4m2!3m1!1s0x0:0x1b58946686aa8144?sa=X&ved=1t:2428&ictx=111
Telefon Numarası:	(0501) 066 68 28	Faks Numarası:	-
E- Posta Adresi:	767505@meb.k12.tr	Web sayfası adresi:	sultanciftligianadolulisesi.meb.k12.tr
Kurum Kodu:	767505	Öğretim Şekli:	İkili Eğitim

SUNUŞ



Bizler, bilgi toplumunun gün geçtikçe artan bilgi arayışını karşılayabilmek; eğitim, öğretim, topluma hizmet sorumluluğumuzu eksiksiz bir şekilde yerine getirmek istiyoruz. Değerlerimiz doğrultusunda dürüst, tarafsız, adil, sevgi dolu, iletişime açık, çözüm üreten, yenilikçi, önce insan anlayışına sahip bireyler yetiştirmek bizim temel hedefimizdir. 2028 hedeflerine uygun bir stratejik plan hazırlıyoruz. Bizler durağan değil, sürekli kendini yenileyen, dışa açık, günceli takip eden, daha iyisini yapma ve bulma çabasında olan ve uygulayan bir plan yapmayı amaçlıyoruz. İnsan, sevgi ve saygı, şeffaflık ve demokratlık, katılımcılık ve paylaşımcılık, bilimsellik ve gerçekçilik, yaratıcılık ve yenilikçilik değerlerini ilke edinerek; ülkesine, topluma ve tüm insanlığa bağlılık duygusu gelişmiş bireyler yetiştiren ve kurumsallaşmayı yerleşik hale getirerek işleyişi kişilere bağlı olmaktan kurtaran, hedeflerine emin adımlarla ilerleyen Sultançiftliği Anadolu Lisesi; eğitim-öğretim kalitesinin artırılması için tüm birimleriyle gayretli bir şekilde çalışmaktadır. 2023-2024 Stratejik Planımız ile okulumuzda kurumsallaşmayı yerleşik hale getirerek işleyişi kişilere bağlı olmaktan kurtarma hedefimize emin adımlarla ilerlemeye devam ediyor ve edeceğiz. Kurumumuza yeni katılan idareci, öğretmen veya diğer personeller, kurumun stratejik planı doğrultusunda çalışmalarını devam ettirecek, eksiklik görürse yeni çalışma alanları belirleyecek, zayıf ve güçlü yanlarını bilmiş olacaktır.

Misyonumuz ve vizyonumuz doğrultusunda emin adımlarla geleceğe okulumuzu ve öğrencilerimizi taşımaya devam edeceğiz. Stratejik Plan doğrultusunda gerçekleştirilecek yapılanma ile okulumuz kişiye göre yönetim tarzından kurtulup kurumsal hedeflere göre yönetim tarzını benimsemiş bir kurum olarak hizmet vermeye devam edecektir. Vizyonumuz yönünde daha yoğun iş birlikleri oluşturmayı ve paydaşlarımızdan daha çok destek sağlamayı hedefleyen bu plan, okulumuzu daha ileriye götürmek için verdiğimiz ve vereceğimiz çabaların yol haritası olacaktır. Geniş katılımı oluşturulmuş bu planda emeği geçen bütün paydaşlarımıza teşekkür borçluyuz.

Vedat GÖNÜLAL
OKUL MÜDÜRÜ

İÇİNDEKİLER

İçindekiler

2024-2028 STRATEJİK PLANI.....	1
SUNUŞ.....	4
İÇİNDEKİLER.....	5
1. GİRİŞ VE STRATEJİK PLANIN HAZIRLIK SÜRECİ.....	7
1.1. Strateji Geliştirme Kurulu ve Stratejik Plan Ekibi.....	7
1.2. Planlama Süreci:.....	8
2. DURUM ANALİZİ.....	8
2.1. Kurumsal Tarihçe.....	8
2.2. Uygulanmakta Olan Stratejik Planın Değerlendirilmesi.....	8
2.3. Yasal Yükümlülükler ve Mevzuat Analizi.....	9
2.4. Üst Politika Belgeleri Analizi.....	12
2.5. Faaliyet Alanları ile Ürün/Hizmetlerin Belirlenmesi.....	13
2.6. Paydaş Analizi.....	15
2.7. Okul/Kurum İçi Analiz.....	25
2.8. Çevre Analizi (PESTLE).....	39
2.9. GZFT (Güçlü, Zayıf, Fırsat, Tehdit) Analizi.....	41
2.10. TESPİT VE İHTİYAÇLARIN BELİRLENMESİ.....	43

3. GELECEĞE BAKIŞ.....	45
3.1. Misyon	45
3.2. Vizyon	45
3.3. Temel Değerler.....	45
4. AMAÇ, HEDEF VE PERFORMANS GÖSTERGESİ İLE STRATEJİLERİN BELİRLENMESİ	46
4.1. Amaçlar	46
4.2. Hedefler.....	46
4.3. Performans Göstergeleri.....	47
4.4. Stratejilerin Belirlenmesi.....	47
4.5. Maliyetlendirme	67
5. İZLEME VE DEĞERLENDİRME.....	68
6. Tablo/Şekil/Grafikler/Ekler	69

1. GİRİŞ VE STRATEJİK PLANIN HAZIRLIK SÜRECİ

1.1. Strateji Geliştirme Kurulu ve Stratejik Plan Ekibi

Strateji Geliştirme Kurulu: Okul müdürünün başkanlığında, bir okul müdür yardımcısı, bir öğretmen ve okul/aile birliği başkanı ile bir yönetim kurulu üyesi olmak üzere 5 kişiden oluşan üst kurul kurulur.

Stratejik Plan Ekibi: Okul müdürü tarafından görevlendirilen ve üst kurul üyesi olmayan müdür yardımcısı başkanlığında, belirlenen öğretmenler ve gönüllü velilerden oluşur.

Tablo 1: Strateji Geliştirme Kurulu ve Stratejik Plan Ekibi Tablosu

Strateji Geliştirme Kurulu Bilgileri		Stratejik Plan Ekibi Bilgileri	
Adı Soyadı	Unvanı	Adı Soyadı	Unvanı
Vedat GÖNÜLAL	Okul Müdürü (Başkan)	Mahmut DEMİR	Müdür Yardımcısı
Hümmet MELEK	Müdür Yardımcısı	Mehmet Volkan YÜCETÜRK	Öğretmen
Fatih TOPARSLAN	Öğretmen	Salih TATLIOĞLU	Öğretmen
Vildan KOCATEPE	Öğretmen	Sema ÖZ	Öğretmen
Serap ÇALKIÇ	Okul Aile Birliği Başkanı	Beyza Nur Yaşar	Öğretmen

1.2. Planlama Süreci:

2024-2028 dönemi stratejik plan hazırlanma süreci Strateji Geliştirme Kurulu ve Stratejik Plan Ekibi'nin oluşturulması ile başlamıştır. Ekip tarafından oluşturulan çalışma takvimi kapsamında ilk aşamada durum analizi çalışmaları yapılmış ve durum analizi aşamasında, paydaşlarımızın plan sürecine aktif katılımını sağlamak üzere paydaş anketi, toplantı ve görüşmeler yapılmıştır. Durum analizinin ardından geleceğe yönelim bölümüne geçilerek okulumuzun/kurumumuzun amaç, hedef, gösterge ve stratejileri belirlenmiştir.

2. DURUM ANALİZİ

2.1. Kurumsal Tarihçe

Okulumuz Sultangazi İlçesi Cebeci Mahallesinde bulunmakta olup, 2020-2021 Eğitim Öğretim yılında Sultancıftliği Anadolu Lisesi adıyla başlamıştır. İstanbul'un kuzeybatısında, denizden 50 metre yükseklikte, 36 km² yüz ölçüme sahip Sultangazi ilçesi doğuda Eyüp, batıda Esenler, güneyde Gaziosmanpaşa, kuzeybatıda Başakşehir ilçeleriyle sınır oluşturmaktadır. Okulumuzun eğitim öğretime başladığı ilk bina Sultangazi ilçe sınırları içerisinde, 2020 yılı itibariyle kullanmakta olduğumuz, 2010-2011 yılında inşa edilmiş olan binadır. Bu bina 2010- 2020 yılları arasında Mehmet Akif Ersoy İmam Hatip Lisesi tarafınca kullanılmakta idi. 2020-2021 Eğitim Öğretim yılında Sultancıftliği Anadolu Lisesi adıyla başlayan kurumumuz ilk mezunlarını bu verecektir.

2.2. Uygulanmakta Olan Stratejik Planın Değerlendirilmesi

Uygulanmakta Olan Stratejik Planın Değerlendirilmesi Okulumuz 2010-2021 yılında açıldığından dolayı 2019-2023 stratejik planı olmadığından değerlendirme yapılmamıştır.

2.3. Yasal Yükümlülükler ve Mevzuat Analizi

Mevzuat Analizi Müdürlüğümüz, Millî Eğitim Bakanlığı adına üstlendiği sorumluluğunu; Kanun, Kanun Hükmünde Kararname, Tüzük, Yönetmelik, Yönerge, Genelge ve Emirler doğrultusunda Millî Eğitim Temel İlkelerine göre yerine getirmektedir. Müdürlüğümüzün kendisine bağlı birimleri izleme, değerlendirme ve geliştirme gibi sorumlulukları İl ve İlçe Millî Eğitim Müdürlükleri Yönetmeliği'nde tanımlanmıştır. Gerekli çalışmalar bu doğrultuda yürütülmektedir. Millî Eğitim Müdürlüklerinin görev, yetki ve sorumluluklarını düzenleyen çok sayıda kanun ve yönetmelik bulunmaktadır. Bunlardan;

- 1739 sayılı Millî Eğitim Temel Kanunu,
- 5018 sayılı Kamu Mali Yönetimi ve Kontrol Kanunu,
- 652 sayılı Millî Eğitim Bakanlığının Teşkilat ve Görevleri Hakkında Kanun Hükmünde Kararname,
- Öğretmenlik Meslek Kanunu,
- Aday Öğretmenlik ve Öğretmenlik Kariyer Basamakları Yönetmeliği
- Millî Eğitim Bakanlığı İl ve İlçe Millî Eğitim Müdürlükleri Yönetmeliği önem taşımaktadır. Müdürlüğümüz yukarıda belirtilen yasal çerçeve ve yönetmelikler doğrultusunda hizmet vermeye devam etmektedir.

Yasal Yükümlülük	Dayanak	Tespitler	İhtiyaçlar
Öğrenciler, çeşitli program ve okullarla ilgi, istidat ve kabiliyetleri ölçüsünde ve doğrultusunda yükseköğretime veya hem mesleğe hem de yükseköğretime veya hayata ve iş alanlarına hazırlamak, bu görevler yerine getirilirken Öğrencilerin istekleri ve kabiliyetleri ile Toplum ihtiyaçları arasında denge sağlamak	1739 Sayılı Millî Eğitim Temel Kanunu 28.madde, 2.bendi	Ortaöğretim rehberlik servislerinde görevli öğretmenlerin sayısının ve konuyla ilgili hizmet içi eğitim programları yetersizdir. 12.sınıf öğrencilerinin bir üst Programa yerleşmesi ve bu konuda rehberliklerin nasıl yapılacağı ile ilgili mevzuat düzenlemesi yetersizdir.	12.sınıf öğrencilerinin yüksek-öğretim programlarına yerleşme-eri ve meslek seçmeleri konusuna özel olarak rehberlik öğretmenlerine yönelik hizmet içi eğitim programlarının düzenlenmesi Görev önceliği 12.sınıf öğrencileri Olan ve bu konuda hizmet içi eğitim almış rehber öğretmen ihtiyacı
Öğretmenler için hizmet içi eğitim programları düzenlemek	1739 Sayılı Millî Eğitim Temel Kanunu 47.madde	İlçemizde hizmet içi eğitim alan öğretmen sayısının yetersiz olmasıdır. Hizmet içi eğitim programlarıyla ilgili izleme ve değerlendirmesi sisteminin olmamasıdır.	Hizmet içi eğitim alan öğretmen sayısının artırılması Hizmet içi eğitim alan öğretmenlerin eğitim aldıkları konularla ilgili faaliyetlerinin takip edilmesi
Geleceğe ilişkin misyon ve vizyonlarını oluşturmak, stratejik amaçlar ve ölçülebilir hedefler saptamak, Performanslarını önceden belirlenmiş olan göstergeler doğrultusunda ölçmek ve bu sürecin izleme ve değerlendirmesini yapmak amacıyla katılımcı yöntemlerle stratejik plan hazırlamak	5018 sayılı Kamu Mali Yönetimi ve Kontrol Kanunu 9.madde	İlçemizde bulunan okul ve Kurumlarımızın stratejik plan hazırlık çalışmalarında rehberlik faaliyetleri yürütülmektedir.	İlçe Millî Eğitim Müdürlüklerinde ve okullarda Stratejik Plan sorumlularının mümkün olabildiğince değiştirilmemesi Stratejik Plan Ekip üyeleri için Hizmet İçi Eğitim Programlarının daha sık aralıklarla yapılması
Eğitime ilişkin projeler hazırlamak, uygulamak	Millî Eğitim Bakanlığı İl ve İlçe Millî Eğitim Müdürlükleri Yönetmeliği 18.madde, p bendi	Bakanlık ve il düzeyinde hazırlanan projeler ilçe düzeyinde uygulanmakta ve izleme değerlendirme çalışmaları yapılmaktadır.	İlçe düzeyinde proje hazırlama ve yürütme ile ilgili eğitim programlarına katılımın artırılması Proje yazımı konusunda öğretmenlere yönelik teşvik edici ve özendirici uygulamaların geliştirilmesi, ödüllendirmelerin yapılması

Okul öncesi eğitimi yaygınlaştıracak ve geliştirecek çalışmalar yapmak	Milli Eğitim Bakanlığı İl ve İlçe Milli Eğitim Müdürlükleri Yönetmeliği Temel Eğitim Hizmetleri Madde 10	Müdürlüğümüzün çalışmaları sonucunda ilçemizde okulöncesi okullaşma oranı %85,5'e yükseltilmiştir.	Bağımsız anaokulu ve ilkokul bünyesinde anasınıflarının arttırılması
Resmi eğitim kurumlarınca yürütülen özel eğitimin yaygınlaşmasını ve gelişmesini sağlayıcı çalışmalar yapmak	Milli Eğitim Bakanlığı İl ve İlçe Milli Eğitim Müdürlükleri Yönetmeliği Özel Eğitim ve Rehberlik Hizmetleri Madde	Özel eğitime ihtiyacı olan her öğrencinin eğitime erişimini kolaylaştırabilmek için okul ve Kurumlarımızın özel eğitim sınıfları artırılmaktadır. Kaynaştırma öğrencilerinin Destek Eğitim Odasından faydalanabilmesi için okullarda açılan Destek Eğitim Odaları artırılmaktadır.	Destek Eğitim Odasında görev alan öğretmen sayısını artırmak için öğretmenlerin teşvik edilmesi Özel eğitim sınıflarında eğitimin niteliğini artıracak çalışmalar yapılması

2.4. Üst Politika Belgeleri Analizi

Tablo 2: Üst Politika Belgeleri Analizi Tablosu

Temel Üst Politika Belgeleri	Diğer Üst Politika Belgeleri
12 Kalkınma Planı	Diğer Kamu Kurum ve Kuruluşlarının Stratejik Planları
2022-2024 Orta Vadeli Program	Mesleki Eğitim Kurulu Kararları
Orta Vadeli Mali Planlar	Türkiye Yeterlilikler Çerçevesi
2024 Yılı Cumhurbaşkanlığı Yıllık Programı	Ulusal ve Uluslararası Kuruluşların Eğitim ve Türkiye ile İlgili Raporları
Cumhurbaşkanlığı Yıllık Programı	İstanbul Valiliği Onaylı İlgili Raporları
Cumhurbaşkanlığı İcraat Programları	İstanbul Valiliği Onaylı İlgili Raporları
MEB 2024-2028 Stratejik Planı İstanbul İl MEM 2024-2028 Stratejik Plan	2024-2028 İstanbul Bölge Planı
20. Milli Eğitim Şurası Kararları	Avrupa Birliği 2030 Dijital Pusulası
Milli Eğitim Kalite Çerçevesi	Avrupa Birliği Müktesebatı ve Ülke Raporlar

Okulumuz 2024-2028 Stratejik Plan hazırlıkları için güncel Üst Politika Belgelerinin ilgili bölümleri ayrıntılarıyla incelenmiştir. Üst Politika Belgelerinin incelenmesi sonucunda tespit edilen ilgili politikalar ve hedefler, okulumuza verilmiş olan görevlere göre analiz edilmiştir. Böylece Stratejik Plan hazırlıkları kapsamında incelenen Üst Politika Belgelerine Durum Analizi raporunda yer verilmiştir. Okulumuzun 2024-2028 Stratejik Planının Stratejik Amaç, Hedef, Performans Göstergeleri ve Stratejileri hazırlanırken yukarıda sözü edilen Üst Politika Belgelerinden yararlanılmıştır.

2.5. Faaliyet Alanları ile Ürün/Hizmetlerin Belirlenmesi

Tablo 2: Faaliyet Alanlar/Ürün Hizmet Tablosu

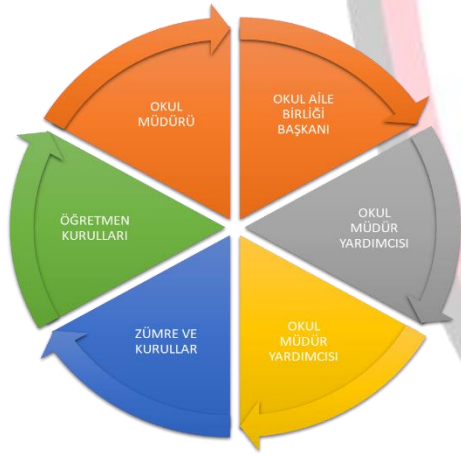
Faaliyet Alanı	Ürün/Hizmetler
Öğretim-egitim faaliyetleri	Kayıt-Nakil İşleri Devam-Devamsızlık Sınıf Geçme Sağlık Önlemleri Güvenlik Önlemleri Konferans-Seminerler Ödül ve Disiplin İşleri Diploma İşleri Öğretmenler Kurul Toplantıları Yıllık ve Günlük Planlar Derslerin İşlenmesi Ölçme ve Değerlendirme
Rehberlik faaliyetleri	Veli Öğrenci Öğretmen Çevre
Sosyal faaliyetler	Sosyal Kulüp Etkinlikleri Toplum Hizmetleri Yarışmalar Kutlamalar
Sportif faaliyetler	Okul İçi Spor Faaliyetleri Okullar Arası Spor Faaliyetleri Okul Dışı Spor Etkinlikleri Spor Kulübü Faaliyetleri
Kültürel ve sanatsal faaliyetler	Okul Gezileri Okul Korusu

İnsan kaynakları faaliyetleri (mesleki gelişim faaliyetleri, personel etkinlikleri...)	Derece Terfi Hizmet İçi Eğitim Özlük Hakları Atama, Nakil ve Görevlendirme Sicil ve Disiplin İşleri Sağlık-Güvenlik-Askerlik İşlemleri Kurul Toplantıları Maaş ve Sosyal Haklar İzin İşleri
Okul aile birliği faaliyetleri	Aile Birliği, okul ile aile arasında bütünleşmeyi gerçekleştirmek, veli ve okul arasında iletişimi ve iş birliğini sağlamak, Eğitim-öğretimi geliştirici faaliyetleri desteklemek, Maddi imkânlardan yoksun öğrencilerin zorunlu ihtiyaçlarını karşılamak Okula maddî katkı sağlamak üzere kurulur.
Ölçme değerlendirme faaliyetleri	Destekleme Yetiştirme Kursları Hazırbulunuşluk Sınavları Deneme Sınavları
Öğrenme ortamlarına yönelik faaliyetler	Rehberlik Servisi tarafından yapılan çalışmalar
Ders dışı faaliyetler	Egzersizler Harezmî

2.6. Paydaş Analizi

Kurumumuzun faaliyet alanları dikkate alınarak, kurumumuzun faaliyetlerinden yararlanan, faaliyetlerden doğrudan/dolaylı ve olumlu/olumsuz etkilenen veya kurumumuzun faaliyetlerini etkileyen paydaşlar (kişi, grup veya kurumlar) tespit edilmiştir. Kurumumuzun temel paydaşları öğrenci, veli ve öğretmen olmakla birlikte eğitimin dışsal etkisi nedeniyle okul çevresinde etkileşim içinde olunan geniş bir paydaş kitlesi bulunmaktadır. Paydaşlarımızın görüşleri anket, toplantı, dilek ve istek kutuları, elektronik ortamda iletilen önerilerde dâhil olmak üzere çeşitli yöntemlerle sürekli olarak alınmaktadır.

İç ve Dış Paydaş Anketi



Şekil 1: Paydaşlar

İç paydaş anketimiz 15-22 Mart 2024 tarihleri arasında Müdürlüğümüzde görevli tüm yönetici personel ve öğrencilerimiz tarafından doldurulmak üzere hazırlanmıştır. Anketimizde toplam 59 soru sorulmuş ve bir tane de açık uçlu soru alanı bırakılmıştır. Katılımcılardan tüm soruları cevaplamaları istenmiştir.

İç paydaş anketimize; 115 öğretmen, 591 öğrenci, 309 Veli katılmıştır.

EK-1 Paydaş Sınıflandırma Matrisi

PAYDAŞLAR	İÇ PAYDAŞLAR	DIŞ PAYDAŞLAR	YARARLANICI		
	Çalışanlar, Birimler	Temel ortak	Stratejik ortak	Tedarikçi	Müşteri, hedef kitle
Millî Eğitim Bakanlığı		X			
Valilik		X			
Millî Eğitim Müdürlüğü Çalışanları		X			
İlçe Millî Eğitim Müdürlükleri		X			
Okullar ve Bağlı Kurumlar		X	X		
Öğretmenler ve Diğer Çalışanlar	X				
Öğrenciler ve Veliler	X	X			
Okul Aile Birliği	X				
Üniversite		X			
Özel İdare		X			
Belediyeler		X			
Güvenlik Güçleri (Emniyet, Jandarma)		X			
Bayındırlık ve İskân Müdürlüğü		X			
Sosyal Hizmetler Müdürlüğü		X			
Gençlik ve Spor Müdürlüğü		X			
Muhtarlık		X			
İşveren kuruluşlar		X			
Sivil Toplum Kuruluşları		X			
Turizm Uygulama otelleri		X			

EK-2 Paydaş Önceliklendirme Matrisi

Paydaş	İç Paydaş	Dış Paydaş	Yararlanıcı (Müşteri)	Neden Paydaş?	Önceliği
MEB		✓		Bağlı olduğumuz merkezi idare	1
Öğrenciler			✓	Hizmetlerimizden Yaralandıkları için	1
Özel İdare		✓		Tedarikçi mahali idare	1
STK		0		Amaç ve hedeflerimize ulaşmak için iş birliği yapacağımız kurumlar	

Ek-3 Yararlanıcı Ürün/Hizmet Matrisi

Ürün/Hizmet Yararlanıcı (Müşteri)	Eğitim-Öğretim (Örgün-Yaygın)	Yatılılık-Bursluluk	Nitelikli İş Gücü	AR-GE, Projeler, Danışmanlık	Altyapı, Yatırım	Donatım	Yayın	Rehberlik, Kurs, Sosyal etkinlikler	Mezunlar (Öğrenci)	Ölçme-Değerlendirme
Öğrenciler	✓	0			✓	✓	✓			
Veliler								✓		
Üniversiteler			0	0					✓	
Medya			0	0						
Uluslar arası kuruluşlar				0			0			
Meslek Kuruluşları										
Sağlık kuruluşları			0							
Diğer Kurumlar										0
Özel sektör			✓	0				0		

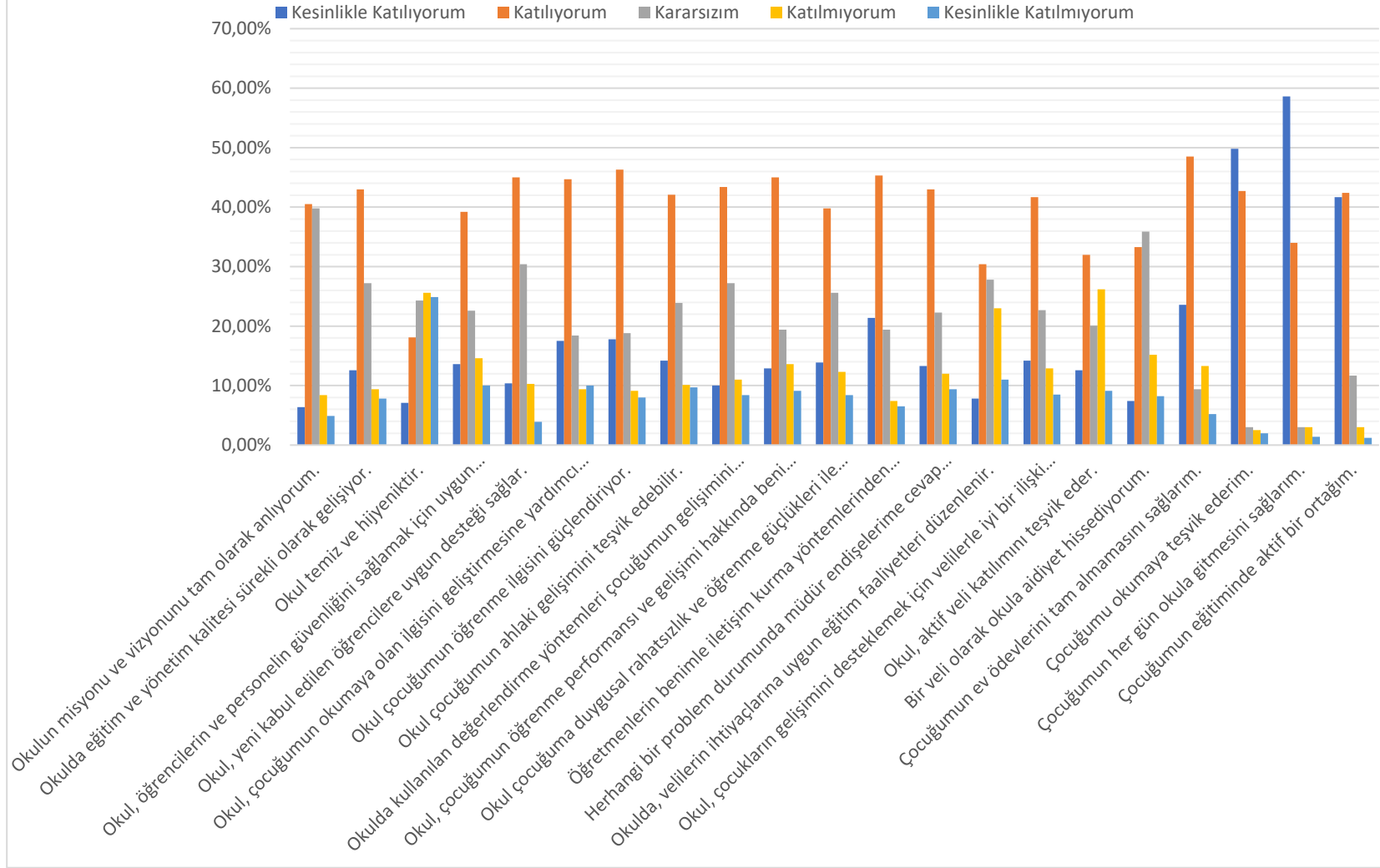
Ek-4 Paydaş Anketleri

NO	LİSE ÖĞRENCİLERİ İÇİN KONU BAŞLIKLARI	Kesinlikle Katılıyorum	Katılıyorum	Kararsızım	Kesinlikle Katılmıyorum	Katılmıyorum
01-	Okulda kendimi güvende hissediyorum.	15,20%	39,80%	27,1%	10,2%	3%
02-	Okul temiz ve hijyeniktir.	2,00%	16%	28,30%	27%	24%
03-	Okulun fiziki koşullarını yeterlidir.	3,20%	31,50%	37,2%	14,6%	10%
04-	Okul, yeni kabul edilen öğrencilere uygun desteği sağlar.	11%	42,60%	31%	9,5%	3%
05-	Farklı kültürlerden gelen öğrencilerin bu okulda memnuniyetle karşılanacağını düşünüyorum.	12,70%	36%	24,00%	15%	12%
06-	Öğretmenlerime ihtiyaç duyduğumda kolaylıkla görüşebilirim.	34,30%	43,80%	12,90%	3,00%	2%
07-	Okul müdürüne ihtiyaç duyduğumda kolaylıkla görüşebilirim.	20,60%	38,20%	19,80%	10,70%	10,70%
08-	Okul rehberlik servisinden ihtiyaçlarım doğrultusunda faydalanabiliyorum.	31,80%	40,90%	16,40%	4%	2,00%
09-	Okul kişisel hedefler belirlememde ve bu hedeflere ulaşmamda yeterli rehberlik ediyor.	19%	39,80%	25,00%	9%	2%
10-	Okulumda yer almam için birçok fırsat var.	12,20%	37%	25,90%	15,70%	9,10%
11-	Okul bana yeterli ders dışı etkinlik olanakları sunuyor.	10,00%	25,20%	22,50%	20,60%	21,70%
12-	Okul kulüpleri amacına uygun şekilde gelişimime katkı sağlıyor.	9,80%	31,50%	27,70%	18,30%	12,70%
13-	Öğretmenlerim sınıfta adil kurallara sahipler ve tarafsızlar.	16,40%	33%	25,00%	14%	11,70%
14-	Öğretmenlerim beni daha iyi performans göstermem için teşvik ediyor.	26,10%	45,90%	15,90%	2%	1%
15-	Öğretmenlerim derslerin işlenişinde farklı ve ilgi çekici yöntemler kullanır.	21,50%	40,60%	20,80%	11,00%	3,00%
16-	Sınav ve ödevlerin beni değerlendirmek için adil ve yeterli olduğunu düşünüyorum.	15,20%	41%	20,80%	11,20%	12,00%
17-	Okulda düzenlene sanatsal ve kültürel faaliyetler yeterlidir.	10,50%	31,10%	23,20%	19,10%	16,10%
18-	Okulda öğrencilerin görüşleri dikkate alınır.	8,80%	24,20%	24,00%	19,30%	23,70%
19-	Okul kantininde yeterli ve sağlıklı yiyecekler var.	5,00%	15,40%	26%	25%	28%
20-	DYK' leri yeterli buluyorum.	9,10%	32%	36%	14%	10,00%

NO	ÖĞRETMENLER İÇİN KONU BAŞLIKLARI	Kesinlikle Katılıyor	Katılıyor	Kararsızım	Kesinlikle Katılmıyorum	Katılmıyorum
01-	Okulun misyonu ve vizyonunu tam olarak anlıyorum.	32,90%	52,90%	12,30%	1,00%	2%
02-	Okulda eğitim ve yönetim kalitesi sürekli olarak gelişiyor.	34,10%	43%	27,20%	8%	1%
03-	Okul temiz ve hijyeniktir.	7,10%	22,40%	38,80%	22,40%	11,80%
04-	Okul, öğrencilerin ve personelin güvenliğini sağlamak için uygun güvenlik önlemleri alır.	23,50%	56,50%	14,10%	2,80%	3%
05-	Okul, yeni kabul edilen öğrencilere uygun desteği sağlar.	24,70%	55%	16,50%	3%	0,90%
06-	Okulumuz mesleki yeterliliğimi geliştirmek için eğitim fırsatları sunuyor.	15,30%	55,30%	16,50%	8,20%	6,50%
07-	Okul yönetimimiz öğretmenleri etkin bir şekilde yönlendirir.	30,60%	48,20%	12,20%	2,50%	7,50%
08-	Okulumuz, öğrencilerin öğrenme ilgisini uyandıracak bir öğrenme ortamı oluşturmuştur.	17,60%	55,30%	22,40%	3%	1,50%
09-	Etkili bir öğretmen olmak için ihtiyaç duyduğum kaynaklara erişimim var.	19%	49,40%	21,20%	7%	2%
10-	Bana sunulan kaynakları kullanmak için gerekli eğitime sahibim.	43,50%	47%	4,50%	2,50%	2,50%
11-	Okulumuzun, farklı ihtiyaçları olan öğrencileri desteklemek için etkin bir politikası vardır.	10,60%	61,20%	16,50%	8,20%	2%
12-	Okulumuz müfredat uygulamasını etkin bir şekilde izler.	41,20%	51,80%	3,80%	1,80%	1,40%
13-	Okulumuz, velilere uygun etkinlikler düzenlemektedir.	8,20%	42%	25,90%	15%	7,70%
14-	Diğer öğretmenlerle iş birliği yaparım.	36,50%	57,60%	3,90%	0%	0,70%
15-	Okul personeli arasında dostane bir ilişki sürdürülür.	25,90%	45,90%	21,20%	2,00%	6%
16-	Takım ruhumuz ve moralimiz yüksek.	18,80%	42%	18,80%	10,60%	9,40%
17-	Okulumuza aidiyet hissediyorum.	27,10%	41,20%	15,30%	5,00%	8%

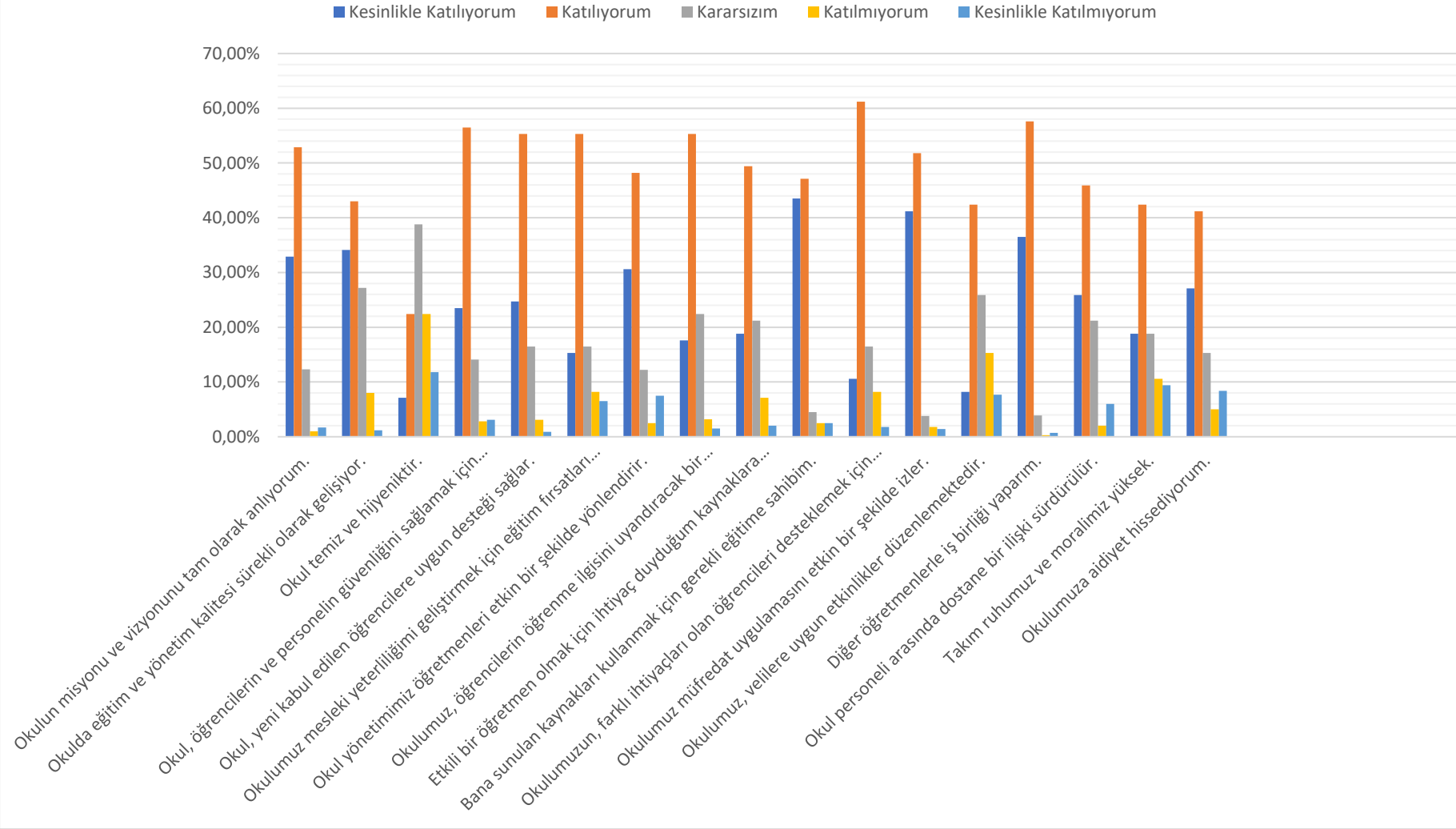
NO	VELİLER İÇİN KONU BAŞLIKLARI	Kesinlikle Katılıyor	Katılıyor	Kararsızım	Kesinlikle Katılmıyorum	Katılmıyorum
01-	Okulun misyonu ve vizyonunu tam olarak anlıyorum.	6,40%	40,50%	39,80%	8,40%	5%
02-	Okulda eğitim ve yönetim kalitesi sürekli olarak gelişiyor.	12,60%	43%	27,20%	9%	8%
03-	Okul temiz ve hijyeniktir.	7,10%	18,10%	24,30%	25,60%	24,90%
04-	Okul, öğrencilerin ve personelin güvenliğini sağlamak için uygun güvenlik önlemleri alır.	13,60%	39,20%	22,60%	14,60%	10%
05-	Okul, yeni kabul edilen öğrencilere uygun desteği sağlar.	10,40%	45%	30,40%	10%	4%
06-	Okul, çocuğumun okumaya olan ilgisini geliştirmesine yardımcı olabilir.	17,50%	44,70%	18,40%	9,40%	10%
07-	Okul çocuğumun öğrenme ilgisini güçlendiriyor.	17,80%	46,30%	18,80%	9,10%	8,00%
08-	Okul çocuğumun ahlaki gelişimini teşvik edebilir.	14,20%	42,10%	23,90%	10%	9,70%
09-	Okulda kullanılan değerlendirme yöntemleri çocuğumun gelişimini tüm yönleriyle anlamama yardımcı oluyor.	10%	43,40%	27,20%	11%	8%
10-	Okul, çocuğumun öğrenme performansı ve gelişimi hakkında beni iyi bilgilendiriyor.	12,90%	45%	19,40%	13,60%	9,10%
11-	Okul çocuğuma duygusal rahatsızlık ve öğrenme güçlükleri ile karşılaştığında yeterli desteği ve rehberlik sağlar.	13,90%	39,80%	25,60%	12,30%	8,40%
12-	Öğretmenlerin benimle iletişim kurma yöntemlerinden memnunum.	21,40%	45,30%	19,40%	7,40%	6,50%
13-	Herhangi bir problem durumunda müdür endişelerime cevap veriyor.	13,30%	43%	22,30%	12%	9,40%
14-	Okulda, velilerin ihtiyaçlarına uygun eğitim faaliyetleri düzenlenir.	7,80%	30,40%	27,80%	23%	11%
15-	Okul, çocukların gelişimini desteklemek için velilerle iyi bir ilişki kurar.	14,20%	41,70%	22,70%	12,90%	8,50%
16-	Okul, aktif veli katılımını teşvik eder.	12,60%	32%	20,10%	26,20%	9,10%
17-	Okulun veli etkinliklerine aktif olarak katılıyorum.	7,40%	33,30%	35,90%	15,20%	8,20%
18-	Bir veli olarak okula aidiyet hissediyorum.	23,60%	48,50%	9,40%	13,30%	5,20%
19-	Çocuğumun ev ödevlerini tam almasını sağlarım.	49,80%	42,70%	3%	3%	2%
20-	Çocuğumu okumaya teşvik ederim.	58,60%	34%	3%	3%	1,40%
21-	Çocuğumun her gün okula gitmesini sağlarım.	41,70%	42,40%	11,70%	3%	1,20%
22-	Çocuğumun eğitiminde aktif bir ortağım.	6,40%	40,50%	39,80%	8,40%	5%

VELİLER İÇİN KONU BAŞLIKLARI



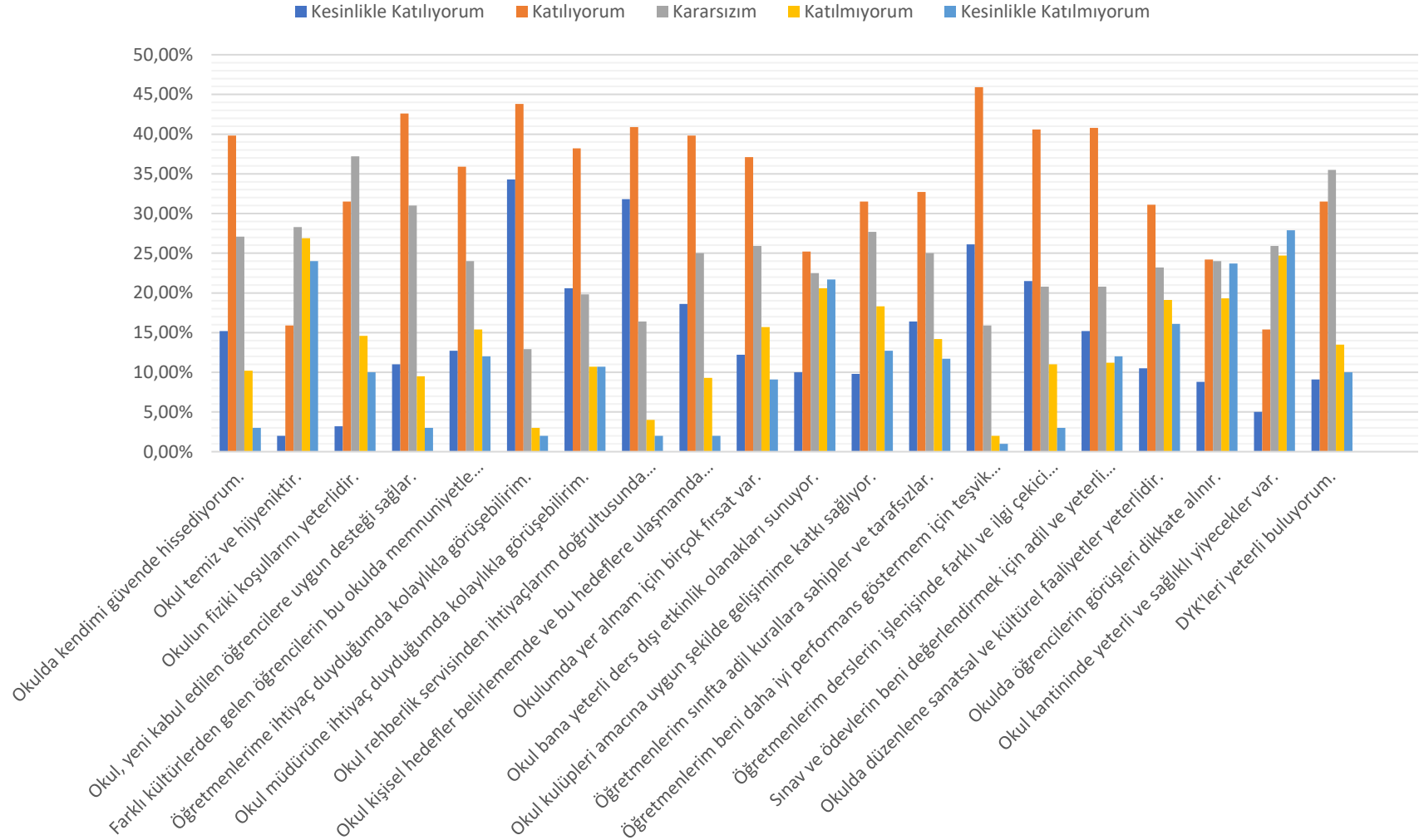
Şekil 2: Veli anket sonuçları

ÖĞRETMENLER İÇİN KONU BAŞLIKLARI



Şekil 3: Öğretmen anket sonuçları

ÖĞRENCİLER İÇİN KONU BAŞLIKLARI



Şekil 4: Öğrenci anket sonuçları

Okul/Kurum İçi	Analiz İçerik Tablosu
Öğrenci sayıları	Okulumuzdaki Öğrenci Toplam Sayısı 1493 olup Sultangazi ve çevre ilçelerinde OBP Puanlarıyla okulumuza yerleşen öğrencilerden oluşmaktadır.
Akademik başarı verileri	Okulumuz henüz mezun olmuş öğrencimiz yoktur. 2023-2024 Eğitim Öğretim Döneminde ilk mezun olan öğrencilerimiz olacaktır.
Sosyal-kültürel-bilimsel ve sportif başarı verileri	2022-2023 erkekler ilçe futbol 1.liği 2022-2023 kross ilçe erkekler 2.liği 2022-2023 kross ilçe kızlar 1.liği 2022-2023 basketbol 3x3 kızlar 2.liği 2022-2023 futsal kızlar ilçe 2.liği
Öğrenme stilleri envanteri	Öğrencilere öğrenme stilleri envanteri uygulanmış olup okul psikolojik danışma ve rehberlik servisi tarafından değerlendirilmektedir. Bu doğrultuda bireysel görüşmeler yapılmaktadır.
Devam-devamsızlık verileri	Okulumuzda 2023-2024 Eğitim Öğretim yılı itibarıyla devamsız 203 öğrenci olup velileriyle iletişime geçilmiş eğitim öğretime devam etmeleri için hayat boyu öğrenme akşam liseleri açık öğretim meslek edinme kurslarına yönlendirilmiştir.
Okul disiplini etkileyen faktörler anketi	Okulun çevresi öğrencilerin Sosyoekonomik durumları ve aile yapısı öğrencilerin ergenlik dönemlerine bağlı ruhsal yapıları otoriteye karşı gelme dürtüsellikleri Öğretmen ve İdarenin ilgi ve tutumu
İnsan kaynakları verileri	Öğretmenlerin hepsi lisans mezunu olup 17 Öğretmen Yüksek Lisans Mezunudur.
Öğretmenlerin hizmetiçi eğitime katılma oranları	MEBBİS sistemine kayıtlı olup; ortalama %80'dir.
Öğrenme ortamı verileri	Okulumuz 3 katlı bir bina olup çevresinde bahçesi bulunan ve 33 Sınıf ve kütüphaneden oluşuyor.
Okul/kurum ortamını değerlendirme anketi	Öğrencilerin genelinde okul kültürüne ve ortamına uyum sağlandığı bununla birlikte okulun olanaklarını etkili bir şekilde kullanabildikleri ortaya çıkmıştır. Kararsız ve uyum sağlayamamış öğrencilerin varlığı sebebiyle, öğrencilerin uyum sağlamasını kolaylaştıracak faktörler belirlenmiştir. Öğretmen sonuçlarında okul ortamına uyum sağlama noktasında herhangi bir problem tespit edilmemiştir. Mevcut durumun daha iyileştirilmesi planlanmaktadır. Veli anketlerinde ise olumsuz sonuçlara rastlanmamış olup kararsızlık yaşayan velilerimizin olduğu fark edilmiştir. Bu noktada okulda yapılacak olan faaliyetlere velilerimizin katılımını kolaylaştırmak amaçlanmıştır. Bu yönelik etkinlik sayılarının da artırılması velilerin uyum sürecini kolaylaştırıcı bir etkiye sahip olacaktır. Genel olarak anketler değerlendirdiğinde okul için olumlu sonuçlar ortaya çıkmıştır. Olumsuz ve kararsız olunan durumların tespit edilmesi ve bunlara yönelik hazırlık yapılmasının daha sonra da uygulama geçilmesinin verimli olacağı düşünülmektedir.

2.7. Okul/Kurum İi Analiz

Tablo 3: Okul/Kurum İi Analiz İerik Tablosu

2.7.1. Teşkilat Yapısı



Şekil 5: Teşkilat Yapısı

2.7.2. İnsan Kaynakları

Okul/kurumun hedefleriyle uyumlu, kurumsal ve bireysel performans için kritik olan bilgi, beceri ve tutumların tümünü kapsamalıdır.

Personele ilişkin nicel veriler ile personelin sahip olduğu niteliklerin analizi yapılmalıdır.

Okul/kurumda çalışanlar ve görevleri belirlenir.

Personel / Okul Bilgisi	Sayı Bilgisi
Toplam Norm Kadro Sayısı	129
Çalışan Toplam Personel Sayısı	115
İhtiyaç Duyulan Branşlar ve İhtiyaç Sayısı	19
Personelin Nasıl Atandığı	KPSS PUANI İLE
Varsa Geçici Personelin Kaynağı	İŞKUR-TYP
Sözleşmeli Çalıştırılan Personel Sayısı	0
Kuruma Son 2 Yılda Gelen Giden Personel Sayısı ve Sebebi	129 GELEN 9 GİDEN
Ortalama Okulda Çalışma Yılı	1-3 YIL
Ortalama Okulda Hizmet İçi Eğitim Saati	-
Çalışanlara Verilen Ödül ve Ceza	70 BAŞARI BELGESİ CEZA YOK

Tablo 4: Çalışanların Görev Dağılımı.

Çalışan Unvanı	Görevleri
Okul/Kurum Müdürü	OKULUN YÖNETİMİNİ SAĞLAMAK DERS VERMEK.
Müdür Baş Yardımcısı	YOK
Müdür Yardımcısı	İLGİLİ ŞUBERLERİN DEVAMSIZLIKLARINI KONTROL ETMEK, DERS VE KARNELERİN HAZIRLANMASI VS.
Atölye ve Bölüm Şefleri	YOK
Öğretmenler	EĞİTİM VE ÖĞRETİMİ SAĞLAMAK BRANŞLARINDA DERS VERMEK.
Yönetim İşleri ve Büro Memuru	YOK
Yardımcı Hizmetler Personeli	OKULUN TEMİZLİĞİNİ SAĞLAMAK

Tablo 5: İdari Personelin Hizmet Süresine İlişkin Bilgiler

Hizmet Süreleri	2024 Yılı İtibariyle	
	Kişi Sayısı	%
1-4 Yıl	3	%60
5-6 Yıl	YOK	%0
7-10 Yıl	1	%20
10 Yıl Üzeri	1	%20

Tablo 6: Kurumda Oluşan Yönetici Sirkülasyon Oranı

	Yıl İçerisinde Okul/Kurumdan Ayrılan Yönetici Sayısı			Yıl İçerisinde Okul/Kurumda Göreve Başlayan Yönetici Sayısı		
	2021	2022	2023	2021	2022	2023
TOPLAM			3		3	2

Tablo 7: Kurumda Gerçekleşen Öğretmen Sirkülasyon Oranı

	Yıl İçerisinde Okul/Kurumdan Ayrılan Öğretmen Sayısı			Yıl İçerisinde Okul/Kurumda Göreve Başlayan Öğretmen Sayısı		
	2021	2022	2023	2021	2022	2023
TOPLAM			103		16	103

Tablo 8: İdari Personelin Katıldığı Hizmet İçi Programları

Adı ve Soyadı	Görevi	Katıldığı Çalışmanın Adı	Katıldığı Yıl	Belge No
Vedat GÖNÜLAL	Müdür	SORUŞTURMA TEKNİKLERİ KURSU	2023	2023341775
Mahmut DEMİR	Müdür Yardımcısı	2.01.02.04.031 - Etkileşimli Senaryo Tasarımı Eğitimi Kursu	2024	2024981804
Kübra KARACA	Müdür Yardımcısı	2.01.01.02.018 - Harezmi Modeli Öğretmen Kursu	2023	2023345751
Hümmet MELEK	Müdür Yardımcısı	2.01.01.02.018 - Harezmi Modeli Öğretmen Kursu	2023	2023345751
Özcan ARSLAN	Müdür Yardımcısı	2.01.01.02.018 - Harezmi Modeli Öğretmen Kursu	2023	2023345751

Tablo 9: Öğretmenlerin Hizmet Süreleri (Yıl İtibarıyla)

Hizmet Süreleri	Branşı	Kadın	Erkek	Hizmet Yılı	Toplam
1-3 Yıl	15	13	2		15
4-6 Yıl	8	7	1		8
7-10 Yıl	15	7	8		15
11-15 Yıl	8	5	3		8
16-20 Yıl	3	1	2		3
20 ve üzeri	0	0	0		0

Tablo 10: Öğretmenlerin Katıldığı Hizmet İçi Eğitim Programları.

Branşı	Seminer Sayısı	Kurs Sayısı
İngilizce	20	24
Matematik	76	108
Türk Dili ve Edebiyatı	68	102
Fizik	20	30
Kimya	20	35
Biyoloji	25	35
Coğrafya	32	40
Tarih	40	50
Almanca	24	20
Din Kültürü ve Ahlâk Bilgisi	48	40
Felsefe	30	42
Beden Eğitimi	20	23
Görsel Sanatlar / Müzik	24	28
Rehberlik	24	22

Tablo 11: Kurumdaki Mevcut Hizmetli/Memur Sayısı

	Görevi	Erkek	Kadın	Eğitim Durumu	Hizmet Yılı	Toplam
1	Memur	0	0	--		0
2	Hizmetli	3	2			5
3	...					

Tablo 12: Okul/Kurum Rehberlik Hizmetleri

Mevcut Kapasite				Mevcut Kapasite Kullanımı ve Performans					
Psikolojik Danışman Norm Sayısı	Görev Yapan Psikolojik Danışman Sayısı	İhtiyaç Duyulan Psikolojik Danışman Sayısı	Görüşme Odası Sayısı	Danışmanlık Hizmeti Alan			Rehberlik Hizmetleri ile İlgili Düzenlenen Eğitim/Paylaşım Toplantısı vb. Faaliyet Sayısı		
				Öğrenci Sayısı	Öğretmen Sayısı	Veli Sayısı	Öğretmenlere Yönelik	Öğrencilere Yönelik	Vellilere Yönelik
3	1	2	2	520	28	68	8	32	1

2.7.2. Teknolojik Düzey

Okul/kurumun teknolojik alt yapısı ve teknolojiyi kullanabilme düzeyi belirlenir. Okul/kurumlarda derslerde ve ders dışı etkinliklerde kullanılmakta olan araç gereçlerin sayısı ve ihtiyaç durumu belirlenmelidir. Bu aşamada okul/kurumda hangi işlemlerin elektronik ortamda yapıldığı, gelecekte hangi iş ve işlemlerin elektronik ortamda yapılmasının düşünüldüğünde belirtilmelidir.

Tablo 13: Teknolojik Araç-Gereç Durumu

Araç-Gereçler	2021	2022	2023	İhtiyaç
Bilgisayar			3	0
Fotokopi Makinesi			3	0
Yazıcı/Tarayıcı/Fotokopi Makinesi			7	0
Akıllı Tahta			38	0
Projeksiyon			1	1
Dizüstü Bilgisayar			6	0

Tablo 14: Fiziki Mekân Durumu

Fiziki Mekân	Var	Yok	Adedi	İhtiyaç	Açıklama
Öğretmen Çalışma Odası		X	0	1	
Ekipman Odası	X		4	0	
Kütüphane	X		1	0	
Rehberlik Servisi	X		2	0	
Resim Odası		X	0	0	
Müzik Odası	X		1	0	
Çok Amaçlı Salon	X		1	0	
Spor Salonu		X	0	1	

2.7.3. Mali Kaynaklar

Müdürlüğümüzün Eğitim ve Öğretim Hizmetleri için finansal kaynaklarını Bakanlık bütçesinden okulumuza ayrılan bütçe, kantin ve okul aile birliği gelir ve gider kalemleri ortaya konulur. Enflasyon oranı da dikkate alınarak plan dönemi boyunca gerçekleşecek kaynak artışı tahmini olarak belirlenir.

Tablo 15: Kaynak Tablosu

Kaynaklar	2024	2025	2026	2027	2028
Genel Bütçe	100000	120000	150000	170000	200000
Okul Aile Birliği	0	0	0	0	0
Özel İdare	-	-	-	-	-
Kira Gelirleri	163,897	254000	393762	492203	615000
Döner Sermaye	-	-	-	-	-
Dış Kaynak/Projeler					
Diğer	0	0	0	0	0
TOPLAM	263.897	374000	543.762	662.203	815.000

Okul/kurum bütçesinde giderler aşağıdaki başlıklar altında toplanabilir. Harcama türleri okul/kurumların özelliklerine göre çeşitlilik gösterebilir.

Tablo 16: Harcama Kalemler

Harcama Kalemi	Çeşitleri
Personel	Sultangazi İlçe Milli Eğitim Müdürlüğü tarafından ödenmektedir.
Onarım	Sultangazi İlçe Milli Eğitim Müdürlüğü tarafından ödenmektedir.
Sosyal-sportif faaliyetler	Okul Aile Birliği Bütçesi
Temizlik	İşkur Personeli Tarafından Yapılmaktadır.
İletişim	Telefon, faks, internet, posta, mesaj giderleri
Kırtasiye	Milli Eğitim Bakanlığı Okul Aile Birliği

Tablo 17: Gelir-Gider Tablosu

YILLAR	2021		2022		2023	
	GELİR	GİDER	GELİR	GİDER	GELİR	GİDER
Temizlik			216328,67	2597,97	131151,25	9.067,22
Küçük Onarım				49.612,65		51.797,2
Bilgisayar Harcamaları				59.705,20		16.027,68
Büro Makineleri Harcamaları				16.177,86		
Telefon						
Sosyal Faaliyetler				4.516,36		20.907,19
Kırtasiye				6836,77		6.653,01
GENEL				139.446,81		104.452,3

2.7.5 İstatistikî Veriler

Okul/kurumla ilgili her türlü sayısal veriler geriye dönük olarak (en az 3 yıllık) verilir. İstatistikî veriler kapsamında incelenecek hususlar;

İstatistikî veriler kapsamında incelenecek hususlar;

• Öğrenci durumu (genel mevcut, ortalama sınıf mevcudu, mevcudu en fazla olan ve en az olan sınıf mevcudu sayısı, kaynaştırma eğitimine tabi öğrenci sayısı vs.)

1) Okulumuzda öğretim öğrenci mevcudu 1493'tür. Ortalama sınıf mevcudu 25'tir. Sınıf Mevcudu en fazla olan sınıf 29 iken mevcudu en az olan sınıfın öğrenci sayısı 17'dir. Kaynaştırma eğitimine tabi öğrenci sayısı 30'dur.

• Öğrenci kursları (kurs açılan dersler, katılan öğrenci sayısı, görev alan öğretmenlerin sayısı, kursun akademik başarıya olan katkısı vs.)

1) Okulumuzda 2022-2023 eğitim öğretim yılında DYK açılmış olup 236 öğrenci katılmıştır. 2022-2023 eğitim döneminde sağlıklı bir şekilde uygulanmış ve birçok öğrenci kurslarımızdan faydalanmıştır. 2023-2024 eğitim öğretim yılında ise DYK Açılmamıştır.

• Okul/kurumun akademik başarısı (ulusal düzeyde yapılan sınavlarda başarı sağlayan öğrenci sayısı ve mevcuda oranı, il başarı sırası, sınıfını doğrudan geçen öğrenci sayısı/oranı, sınıf tekrarı yapan öğrenci sayısı/oranı vb.)

1) Henüz mezun öğrencimiz bulunmadığından ulusal düzeyde başarı ölçülemedi. 2022-2023 eğitim öğretim yılında 1900 öğrencimizden 300 öğrenci sınıf tekrarı yapmıştır.

• Okul/kurumda yapılan sosyal faaliyetlerin (kutlamalar, anma günü, kermes vb.) neler olduğu, bunlarda görev alan öğretmen, öğrenci velilerin sayısı, katılım oranı belirtilir.

1) Okulumuzda 2023-2024 eğitim öğretim yılında okulumuzda Çanakkale Zaferinin 109. Yılı sebebiyle okulumuzda pano etkinliği 6 öğretmen ve 25 öğrencimizle yapıldı.

2) Dünya Pi günü sebebiyle okulumuzda yapılan pano etkinliğinde 13 öğretmen ve 10 öğrencimiz çalışmaya katkıda bulunmuştur.

3) 12 Mart İstiklal Marşının kabul edildiği günle ilgili yapılan koro çalışmasına öğretmenimiz ve 30 öğrencimiz katkıda bulunmuştur.

4) Sultangazi Belediyesinin desteğiyle Okul Müdürümüzün katkılarıyla Kapadokya Gezisi düzenlenmiş olup gezi 35 öğretmenimizin katılımıyla gerçekleşti.

5) Mehmet Akif ERSOY'u Anma Haftası kapsamında okulumuzda Prof. Dr. İsmail GÜLEÇ'i ağırladık. 5 öğretmenimizin katkıda bulunduğu konuşma 150 öğrencimiz katılım sağlamıştır.

6) Kütüphanecilik Kulübünün katkılarıyla Türkçesi Varken adlı çalışmayla ilgili etkinlikler düzenlendi. 15 öğretmenimiz ve 8 öğrencimizin emeğiyle 20 kişi katkıda bulunmuştur.

• Okul/kurumda yapılan kültürel faaliyetlerin (gezi, sergi vb.) neler olduğu; kültürel faaliyetlerde görev alan öğretmen, öğrenci velilerin sayısı, katılım oranı belirtilir.

1- Sultangazi Belediyesinin desteğiyle Okul Müdürümüzün katkılarıyla Kapadokya Gezisi düzenlenmiş olup gezi 35 öğretmenimizin katılımıyla gerçekleşti.

2- Öğretmenimizin rehberliğinde Tarihi Beyoğlu turu ve müzeleri gezisi 20 öğrenciyle yapıldı.

- 3- Yine 12. Sınıf öğrencilerimizin için birçok üniversiteye ziyaretler gerçekleştirildi. Geziye 15 öğretmenimiz ve 250 den fazla öğrencimiz katılım gösterip Üniversiteler ve Sınav sistemi hakkında bilgi edindiler.
- 4- Okulumuzun İstanbul Kulübü Öğrencileriyle İstanbul'un tarihi ve turistik yerlerini görmek, tanımak, öğrenmek amacıyla 2 öğretmenimiz ve 20 öğrencimiz ile birlikte İslam Bilim ve Teknoloji Müzesine gezi düzenlendi.
- 5- Ünlü Şair Tevfik Fikret'in evi olan ve aynı zamanda müze olarak kullanılan Aşıyana 3 Öğretmenimiz ve 30 öğrencimizle birlikte bir ziyaret gerçekleştirilmiştir.
- 6- Öğrencilerimize tarihi bilinci aşlamak amacıyla 2 öğretmenimizin rehberliğinde Saray-ı Cedide-i Âmire yani Topkapı sarayı gezisi düzenlenmiştir.
- 7- İstiklal Şairimiz Mehmet Akif ERSOY'u anmak amacıyla t-4 Topkapı Mescid-i Selam tramvay hattı boyunca Safahat okuma etkinliği düzenlenmiş olup, sonrasında Milli Şairimiz kabri başında ziyaret edilmiştir. Geziye 2 öğretmen ve 20 öğrenci katılmıştır.

- Okul/kurumun bilimsel arařtırmaları (Okulun paydařlarınca yapılan bilimsel arařtırmalar belirtilir.),

- 1- Bilimsel arařtırmamız bulunmamaktadır.

- Okul/kurumun bilimsel yayınları (Okul/kurum ya da okul paydařlarınca yayımlanan kitap, makale vb. bilimsel yayımlardan bahsedilir.),

- 1- Okulumuza Ait Geçit Dergisinin 2. sayısı yayınlandı.

- Spor kulübü faaliyetleri (Hangi branřlarda takım oluşturulduđu, antrenör sayısı, lisanslı öğrenci sayısı, bu alanda kazanılan başarılar, mezun olduktan sonra spora devam eden öğrenci sayısı vb. belirtilir.),

- 1) 2022-2023 takım olarak başarılarımız řu şekildedir;

Futbol ilçe 1.

Kros ilçe erkekler 2.

Kros ilçe kızlar 1.

Basketbol 3x3 kızlar 2.

Futsal kızlar ilçe 2.

• Öğrenci devam durumu (öğrencilerin devamsızlık ortalaması, önceki yılda devamsızlıktan kalan öğrenci sayısı, bu yıl sürekli devamsızlık yapan öğrenci sayısı, önceden devamsız olup da devamı sağlanan öğrenci sayısı),

1) Okulumuzda öğrencileri okula devam oranı %75 civarındadır. Sürekli devamsız olan öğrenci sayımız 184'tür. Okula devamı sağlanan öğrenci sayımız yoktur.

2022-2023 DEVAMSIZLIKTAN KALAN ÖĞRENCİ SAYISI	2023-2024 SÜREKLİ DEVAMSIZLIK YAPAN ÖĞRENCİ SAYISI	DEVAMSIZ OLUP DEVAMI SAĞLANAN ÖĞRENCİ SAYISI	2023-2024 ÖĞRENCİLERİN DEVAMSIZLIK ORTALAMASI
207	193	0	21,3

• Sosyal kulüplerin çalışması (kurulan sosyal kulüpler ve bunların gerçekleştirdiği projeler),

1- Okulumuzda 17 Sosyal Kulüp bulunmaktadır. Öğretmenlerimiz buldukları kulüplerle ilgili okulumuzda pano çalışmalarını yapmakta olup, okul dışında gezi-sergilere ziyaret gerçekleştirmektedir.

• Personel devam durumu (personelin sevk alma durumu, zorunlu izinler hariç alınan izin süreleri, sevk alma sıklığı-haftalık sevk sayısı-alınan rapor sayısı),

1- Personelimizin gerekli olmadığı sürece (hastalık, sağlık sorunları hariç) sevk ve aldığı rapor sıklığı minimum derecededir.

• Rehberlik hizmetleri (yararlanan öğrenci sayısı ve diğer faaliyetleri)

1- Okulumuzda şu ana kadar 1493 öğrencimiz ve 119 öğretmenimiz rehberlik servisinden yararlanıp destek almışlardır.

• Engelli öğrenciler için kolaylaştırıcı çalışmalar (engelli öğrencilerin sayısı ve engel çeşitleri ile bunların yaşamını kolaylaştırmak için alınan önlemler),

• Okulun dış çevre (MEB, belediye, AB, TÜBİTAK, MEM) tarafından düzenlenen faaliyet ve projelere katılma ve bu projelerden yararlanma durumu,

1- Okulumuzda eTwinning ve Erasmus için Çalışmalar yapılmakta olup, Tübitak Projesi ve MEB tarafından düzenlenen projeler uygulanmaktadır.

• Okul/kuruma ulaşım,

1- Okulumuza Ulaşım İstanbul Büyükşehir Belediyesine ait özel otobüsler, T-4 Topkapı-Mescidi Selam Tramvay Hattı, ve minibüslerle sağlanmaktadır.

• Fiziki mekânlar (Spor salonu, çok amaçlı salon, BTS, laboratuvar, sınıflar, idari odalar, öğretmenler odası vs. kullanıma uygunluğu, kullanılma sıklığı, binanın dış ve iç ses yalıtımı, danışma, ziyaretçi odası vs. belirtilmelidir.),

1) Okulumuzda Spor Salonu, bts bulunmamakta ancak çok amaçlı salon 3 adet laboratuvar 33 derslik 5 idare odası 1 toplantı odası 2 öğretmenler odası 1 danışma odası bulunmakta olup bu alanlar sıkça kullanılmakta ve iç/dış ses yalıtımı oldukça iyidir,

• Kantin, yemekhane (kantinin işletilme biçimi, ihtiyacı karşılama düzeyi, okula getirisi, öğrencilerin dışarı gitmesini önleme durumu, faydaları),

1) Okulumuzda Yemekhane bulunmamakta olup sadece Kantin mevcuttur. Kantinde öğrencilerimiz için sağlıklı yiyecek-içecek ve gıda satışı yapılmaktadır. Öğrencilerin dışardan yemek getirmesine izin verilmemektedir.(Diğer öğrencilerin sağlık durumunu düşünmek ve riske etmemek amacıyla)

• Isınma durumu (okulun nasıl ısıtıldığı, yakıt türü, ısınmanın tam sağlanıp sağlanmadığı, sağlanamıyorsa nedenleri, kalorifer görevlisinin eğitimi, belgesi),

• Sivil savunma çalışmaları (yangın tertibatı, yangın tüpü, ikaz alarm zili, elektrik tertibatının kontrolü, baca temizliği, kalorifer kazanının temizliği, sivil savunma tatbikatı vs.),

1) Sivil Savunma Çalışmaları kapsamında okulumuz kazan dairesi buunmakta ve doğalgaz sistemiyle ısıtılmaktadır. Yangın tüpleri güncel ikaz alarm zili acil bir duruma yönelik hazır olup elektrik tertibatının kontrolü sık sık yapılmakta, periyodik kontrollerin yapıldığını söyleyebiliriz. Baca temizliği, kalorifer kazanının temizliği , sivil savunma tatbikatı gerekli görülen zamanlarda ve yapılması gereken zamanlarda hazır olarak çalışmaktadır.

• Diğer araç ve gereçler (Okulda bulunan ders araçları genel olarak belirtilir etkin kullanımı ile ilgili yapılan çalışmalar ifade edilir.),

1- Okulumuzda başta laboratuvar olmak üzere sınıflarımızda bulunan akıllı tahtalar derslerde etkili ve verimli bir şekilde kullanılmaktadır.

• Okul/kurumun yaptığı benzer okullarda olmayan ya da öncülüğünü okulun yaptığı diğer okullara da örnek olan çalışmalar, çevreye bu okuldan yayılan başarılı uygulamalar,

1- Okulumuzun öğretmenlerinin desteğiyle kurulan Deneme Kulübü her branşta bulunan öğretmenlerimizin kendi hazırladıkları(oluşturdukları) sorularla 12. Sınıf Öğrencilerimize yaptıkları denemeler çevreye yayılarak ilçemiz ve diğer okulların dikkatini çekmiştir.

• Okul/kurumun iş birliği yaptığı kurum ya da kişiler, okulda ya da okulca düzenlenen panel, konferans vb. sunumlar,

1- Okulumuzun herhangi bir kurumda yaptığı iş birliği bulunmamakta olup; ancak akademisyen, şair ve yazarların davet edilmeleriyle okulumuzda sunum ve söyleşiler yapılmıştır.

• Okul/kurumun öncülük ettiği iyi işler, organizasyonlar, aldığı ödüller belirtilir.

1- Okulumuz Temiz olması hasebiyle Okulum Temiz Belgesini almaya hak kazanmıştır.

2.8. Çevre Analizi (PESTLE)

Okulumuz 2020 yılında Eğitim Öğretim yılında faaliyete geçmiş olup gelişmekte olan bir ilçede merkeze yakın bir konumda bulunmaktadır. Ayrıca yüksek oranda göç aldığından farklı bölgelerden gelen öğrencilerimiz bulunmaktadır. Ulaşım kolaylığı ve okulun tek bina olması sebebiyle kapasitesinin biraz fazla olması gerekli tecrübe ve deneyime sahip öğretmenlerimizin olması, okul ile iş birliğine dayalı iletişimin sürekliliği olumlu etkiler oluşturmaktadır.

Okul binamız 3 katlı olup, Binamızda 33 derslik Asansör ve Engelli öğrenci rampası mevcuttur. Okul bahçesinde futbol, basketbol ve voleybol oynamaya müsait alanlar bulunmakta, Okul bahçemizin 2 tarafı çam ağaçları ile çevrilidir. Okulumuzda ses ve kamera sisteminin bulunması, okul kantin gelirleri ve gönüllü bağış yapan velilerin bulunması, Okul aile birliğinin aktif katılımı okul ile ilgili işleyişi kolaylaştırmaktadır. İlçenin Sosyo-ekonomik yönden değişkenlik gösteren bir bölgede bulunması sebebiyle zaman zaman okul-veli ilişkilerinde iletişim problemleri oluşabilmektedir. Okulun sanayi bölgesine yakın olması, birkaç okulun yan yana olması öğrenciler açısından sıkıntı oluşturmaktadır. Okulun bazı materyallerinin tam olarak temin edilememesi, veli bağışlarının yeterli seviyede bulunmaması, okulun gelişmekte olan bölgede bulunması sebebiyle bazı kültürel aktivelere katılım konusunda velilerin ön bilgiye sahip olmaması, öğrenci mevcudunun fazlalığı ve teknolojik materyallerin yetersiz olması okuldaki işleyişi zorlaştıran etmenlerdir.

Tablo 18: PESTLE Analiz Tablosu

Politik-Yasal etkenler	Ekonomik etkenler
Kalkınma Planı ve Orta Vadeli Program, Bakanlık, il ve ilçe stratejik planlarının incelenmesi, Yasal yükümlülüklerin belirlenmesi, Oluşturulması gereken kurul ve komisyonlar, Okul/kurum çevresindeki politik durum.	Okul/kurumun bulunduğu çevrenin genel gelir durumu, İş kapasitesi, Okul/kurumun gelirini arttırıcı unsurlar, Okul/kurumun giderlerini arttıran unsurlar, Tasarruf sağlama imkânları, İşsizlik durumu, Mal-ürün ve hizmet satın alma imkânları, Kullanılabilir bütçe
Sosyokültürel etkenler	Teknolojik etkenler
Kariyer beklentileri, Ailelerin ve öğrencilerin bilinçlenmeleri, Aile yapısındaki değişimler (geniş aileden çekirdek aileye geçiş, erken yaşta evlenme vs.), Nüfus artışı, Göç, Nüfusun yaş gruplarına göre dağılımı, Hayat beklentilerindeki değişimler (Hızlı para kazanma hırısı, lüks yaşama düşkünlük, kırsal alanda kentsel yaşam), Beslenme alışkanlıkları, Değerler, mesleki etik kuralları vb.	Okul/kurumun teknoloji kullanım durumu e-Devlet uygulamaları, Dijital Platformlar üzerinden uzaktan eğitim imkânları, Okul/kurumun sahip olmadığı teknolojik araçlar Personelin ve öğrencilerin teknoloji kullanım kapasiteleri, Personelin ve öğrencilerin sahip olduğu teknolojik araçlar, Teknoloji alanındaki gelişmeler Teknolojinin eğitimde kullanımı
Çevresel Etkenler	
Hava ve su kirlenmesi, Toprak yapısı, Bitki örtüsü, Doğal kaynakların korunması için yapılan çalışmalar, Çevrede yoğunluk gösteren hastalıklar, Doğal afetler (deprem kuşağında bulunma, Covid19, kene vakaları vb.)	

2.9. GZFT (Güçlü, Zayıf, Fırsat, Tehdit) Analizi

Okulumuzun temel istatistiklerinde verilen okul künyesi, çalışan bilgileri, bina bilgileri, teknolojik kaynak bilgileri ve gelir gider bilgileri ile paydaş anketleri sonucunda ortaya çıkan sorun ve gelişime açık alanlar iç ve dış faktör olarak değerlendirilerek GZFT tablosunda belirtilmiştir. Dolayısıyla olguyu belirten istatistikler ile algıyı ölçen anketlerden çıkan sonuçlar tek bir analizde birleştirilmiştir.

Kurumun güçlü ve zayıf yönleri donanım, malzeme, çalışan, iş yapma becerisi, kurumsal iletişim gibi çok çeşitli alanlarda kendisinden kaynaklı olan güçlülükleri ve zayıflıkları ifade etmektedir ve ayrımda temel olarak okul müdürü/müdürlüğü kapsamında bakılarak iç faktör ve dış faktör ayrımı yapılmıştır.

2.9.1. Güçlü ve Zayıf Yönler

Tablo 19: GZFT Listesi

İç Çevre		Dış Çevre	
Güçlü Yönler	Zayıf Yönler	Fırsatlar	Tehditler
Okulumuzda teknolojinin aktif olarak kullanılıyor olması	Okuma alışkanlığının az olması	İlçe merkeze yakın olması	Orta eğitim okullarının temel ihtiyaçlarının karşılanmaması
Hizmetiçi eğitim faaliyetlerinin verimli ve etkin olması	Devamsızlık yapılan gün sayısının fazla olması	Bilgi teknolojilerinin eğitim öğretim süreci içinde payının giderek artması	Çarpık kentleşme
Öğretmenlerin donanımlı ve dinamik olması	Fiziki şartların yetersiz olması (Spor salonu, toplantı salonu vb.)	İlimizde çok sayıda üniversitenin olması	Sık gerçekleşen yönetici değişiklikleri
Rehberlik hizmetlerinin yeterli seviyede olması	Ailelerin öğrencilerin eğitim öğretim faaliyetlerine yeterli önemi vermemesi	İlimizde çok sayıda müze bulunması	Eğitim politikalarının sık değişmesi
Öğrencilere yönelik sportif sosyal ve kültürel faaliyetlerin, yarışmaların etkin olarak yapılması	Velilerin eğitime bakış açısının olumsuz olması	Genç nüfusun fazlalığı	Velilerin eğitim seviyelerinin düşük olması

Genç ve dinamik öğretmen kadrosunun eğitim ve öğretime aktif katılıyor olması.	Eğitim öğretim sürecinin planlanmasında yapılan hataların varlığı	Ulaşım imkânlarının gelişmiş olması	İlçemizdeki okulların güvenlik ihtiyacının fazla olması
İlçe MEM ile okullar arasında koordinasyonun olumlu düzeyde tutulması.	Eldeki maddi kaynakların etkin kullanılmaması	İlimizde profesyonel spor kulüplerinin olması	Sosyal medya ve internetin amacı dışında kullanılması
İlçemizde kurumlar ile okullar arasındaki iletişimi ve iş birliğinin yüksek seviyede olması	Okulun bulunduğu yerde 6 ayrı okulun olması	Devlet Tiyatrosu, kültür merkezi, müze valilik vb Önemli devlet kuruluşlarının ilçemiz sınırları içinde olması	Bölgeler arası ekonomik farklılıklar
İlçe Mem'in başarıyı artırıcı proje çalışmaları ile kültürel faaliyetleri planlama da aktif rol Oynaması	Veli eğitiminde okullaşama oranın Türkiye ortalamasının altında olması	Rehabilitasyon merkezlerinin yeterli olması	İlçemizin çok fazla göç alıyor olması
Akademik çalışmayı teşvik edici, yapıcı ve yönlendirici bir yönetim anlayışının olması,	Öğrencilerin bir bölümünde çalışma alışkanlığı ve başarılı olma davranışının olmaması,	Bilgi Evlerinin Olması Destekleme Yetiştirme Kursların Olması	-Öğrencilerin birbirlerinden etkilenerek zararlı alışkanlıklara yönelmesi
Üst düzeyde teknolojik imkânlarımızın bulunması ve tüm personelimizin bunları kullanabiliyor olması,	Teknolojiden yararlanma hususunda eksikliklerin bulunması,	Bilgiye Erişimin Kolay Olması	Öğrenciler arasındaki sosyal medya ilişkilerinin fazla olması Velinin teknolojiyi yakından takip etmeyişleri ve bilmemeleri Velilerin yeteri kadar siber suçlarla ilgili bilgi sahibi olmayışı bilgi verilmesine rağmen umursamazlığı
Derslerde akıllı tahtanın kullanılması	Akıllı Tahtalarda internet bulunmaması	Bilişsel duyuşsal zekasının Gelişmesi	Fatih Projesi Milli Eğitim Bakanlığı

Tablo 20: GZFT Stratejileri

	Fırsatlar	Tehditler
Güçlü Yönler	Okul/kurumun güçlü yönleri ile dış çevrenin sunduğu fırsatlardan faydalanmaya yönelik geliştirilen stratejilerdir.	Dış çevredeki tehditlerin olumsuz etkilerini, okul/kurumun güçlü yönlerini kullanarak en aza indirmeye yönelik geliştirilen stratejilerdir.
Zayıf Yönler	Okul/kurumun zayıf yönlerinin olumsuz etkilerini en aza indirirken fırsatların olası olumlu etkilerinden azami düzeyde yararlanmaya yönelik geliştirilen stratejilerdir.	Zayıf yönler ve tehditlerin olumsuz etkilerini en aza indirmeye yönelik geliştirilen stratejilerdir.

2.10. TESPİT VE İHTİYAÇLARIN BELİRLENMESİ

Gelişim ve sorun alanları analizi ile GZFT analizi sonucunda ortaya çıkan sonuçların planın geleceğe yönelik bölümü ile ilişkilendirilmesi ve buradan hareketle hedef, gösterge ve eylemlerin belirlenmesi sağlanmaktadır.

Gelişim ve sorun alanları ayrımında eğitim ve öğretim faaliyetlerine ilişkin üç temel tema olan Eğitime Erişim, Eğitimde Kalite ve kurumsal Kapasite kullanılmıştır. Eğitime erişim, öğrencinin eğitim faaliyetine erişmesi ve tamamlamasına ilişkin süreçleri; Eğitimde kalite, öğrencinin akademik başarısı, sosyal ve bilişsel gelişimi ve istihdamı da dâhil olmak üzere eğitim ve öğretim sürecinin hayata hazırlama evresini; Kurumsal kapasite ise kurumsal yapı, kurum kültürü, onanım, bina gibi eğitim ve öğretim sürecine destek mahiyetinde olan kapasiteyi belirtmektedir.

DURUM ANALİZİ AŞAMALARI	TESPİTLER/ SORUN ALANLARI	İHTİYAÇLAR/ GELİŞİM ALANLARI
Uygulanmakta Olan Stratejik Planın Değerlendirilmesi	İl, İlçe ve Okul St. Planlarında bütünlük olmaması	İl, ilçe ve okul hedeflerinde, göstergelerinde bütünlük sağlanması
Mevzuat Analizi	Müdürlüğümüzün hizmetlerini mevzuattaki hükümlere uygun olarak yürütmektedir.	Diğer kurumlarla iş birliğinde, yetki alanının genişletilmesi

	<p>Tabi olduğumuz mevzuatın kapsamı, Müdürlüğümüzün yetkilerini çeşitlendirmekle birlikte sınırlamaktadır.</p> <p>Kurumsal kültürümüz, mevzuatta sık yaşanan değişikliklere hazırlıklı olmasına rağmen öğrenci ve velilerimizden oluşan paydaşlarımız, yeni ve farklı çalışmalara uyuma direnç göstermektedir.</p> <p>Mevzuat itibarıyla öğrenci velilerinin eğitim faaliyetlerine müdahale alanını sınırlandıran herhangi bir mekanizma bulunmamaktadır.</p>	<p>Mevzuat itibarıyla Okul Müdürlerinin yetkilerinin artırılması</p> <p>Eğitim uygulamaları konusunda ulusal düzeyde tanıtım çalışmaları yaparak öğrenci ve velilerinin bilgilendirilmesi</p> <p>Mevzuatta ihtiyaç duyulan değişikliklerde "yenileme" çalışmaları yerine "güncelleme" çalışmalarına yer verilmesi</p> <p>Öğrenci velilerinin eğitim faaliyetlerine müdahale alanlarının sınırlandırılması için yasal tedbirlerin alınması</p> <p>Mevzuatın, çalışanların kendilerini güvende hissedebileceği şekilde yeniden düzenlenmesi</p>
Üst Politika Belgeleri Analizi*		<p>Stratejik Plan Hazırlama, Stratejik Yönetim Süreci ile ilgili diğer iş ve işlemler</p> <p>Stratejik Plan hedef ve göstergelerinin üst politika belgelerindeki ilke ve prensiplere uygun hazırlanması</p>
Paydaş Analizi	<p>Paydaş türü fazladır, paydaşlarımızın kurumumuzdan beklentileri farklı ve çok çeşitlidir</p>	<p>Paydaşların idareden beklentilerinin faaliyet alanlarıyla uyumu sağlanmalı, plan döneminde kurumsal faaliyetler hakkında paydaşlara düzenli bilgilendirme yapılması</p>
İnsan Kaynakları Yetkinlik Analizi	<p>Çalışanlarımızın her biri türden yeterliliklere sahiptir</p>	<p>Çalışanlarımızın her alanda bilgi sahibi olması için hizmet içi eğitim faaliyetleri düzenlenmesi</p>
Kurum Kültürü Analizi	<p>Kurumsal kültürümüz gelişmiş durumdadır. Kurum içi iletişim gelişmiştir, halkla ilişkiler sağlıklı bir şekilde yürütülmektedir.</p> <p>Eğitim faaliyetlerine kadın velilerimizin katılım oranları yüksektir fakat genel katılım oranları beklenen düzeyde değildir</p>	<p>Eğitim-öğretim faaliyetlerine genel katılım oranlarının yükseltilmesi</p>
Fiziki Kaynak Analizi	<p>Derslik sayısı yeterlidir.</p> <p>Derslik Başına düşen öğrenci sayıları tutarsızlık göstermektedir</p>	<p>Mevcut hizmet binası yerine yeni bir hizmet binası yapılması</p>
Teknoloji ve Bilişim Altyapısı Analizi	<p>Bilişim teknolojileri laboratuvarı bulunmamaktadır</p>	<p>Bilişim teknolojileri laboratuvarı ihtiyacı</p>
Mali Kaynak Analizi	<p>Kurumumuza ait ödenek kaleminin yeterli olmaması</p> <p>Ailelerin gelir düzeyi düşük olduğundan okul-aile birliğine az miktarda bağış yapılmaktadır</p> <p>Okul-aile birliği iş ve işlemleri okul yöneticileri tarafından üstlenilmektedir.</p>	<p>Harcama planlamalarında mali kaynaklarda meydana gelecek öngörülemez değişikliklerin dikkate alınması</p> <p>Okullara yeterli ödenek ayrılması</p>

3. GELECEĞE BAKIŞ

3.1. Misyon

Türk Milli eğitimin genel amaçları doğrultusunda, her alanda etkin ve kendine güvenen, farklı ve bağımsız düşünce yeteneği ile donanmış, toplumsal sorumluluk bilincine sahip, bilim ve teknolojiden yararlanmasını bilen, sosyal ve sportif faaliyetlere önem veren bilinçli bireyler yetiştirmek.

3.2. Vizyon

kulumuz için belirlenmiş olan eğitim-öğretim programını, çevre faktörlerini de dikkate alarak etkili ve verimli bir şekilde uygulamak ve çevrenin ihtiyaçlarına uygun bir eğitim hizmeti sunmak; öğrencilerin sosyal, kültürel ve ekonomik ihtiyaçlarını karşılayacak yeteneklerini pekiştirmelerine ortam hazırlamak ve okulda öğretimin kalitesini arttırmak Çağdaş, üretken, iletişim kurabilen ve problem çözme becerisine sahip, personelimizle birlikte üyesi olmaktan gurur duyulan, eğitim alanında öncü, saygın bir okul olmaktır. İstiklalden istikbale, Türkiye Yüzyılı'nı inşa edecek nesiller yetiştirmek.

3.3. Temel Değerler

- Sorumluluk sahibi
- Özgüven kazandırıcı
- Farkındalık oluşturan
- Bütün gelişim alanlarına katkı sağlayan
- Yeniliğe ve değişime açık
- Koşulsuz sevgi, saygı, güven
- Şeffaflık
- Objektiflik
- Planlılık
- Yaratıcılık

4. AMAÇ, HEDEF VE PERFORMANS GÖSTERGESİ İLE STRATEJİLERİN BELİRLENMESİ

4.1. Amaçlar

Amaç 1: Öğrencilerin eğitim ve öğretime etkin katılımlarıyla tamamlanmalarını sağlamak.

Amaç 2: Öğrencilerin ilgi, yetenek ve akademik becerileri doğrultusunda üst öğretime hazırlanması, yaratıcı, yenilikçi, girişimci, üretken, kalkınmaya destek veren, bireyler olarak yetiştirilmesi sağlanacaktır.

Amaç 3: Eğitim kurumlarının kapasite ve yeterlilikleri verimli ve sürdürülebilir bir şekilde geliştirilecektir.

4.2. Hedefler

Amaç 1: Öğrencilerin eğitim ve öğretime etkin katılımlarıyla tamamlanmalarını sağlamak.

Hedef 1: Öğrencilerin okula erişim, devam ve okulu tamamlama oranları arttırılacaktır.

Hedef 2: Öğrencilerin ders dışı etkinliklere katılım oranları arttırılacaktır.

Amaç 2: Öğrencilerin ilgi, yetenek ve akademik becerileri doğrultusunda üst öğretime hazırlanması, yaratıcı, yenilikçi, girişimci, üretken, kalkınmaya destek veren, bireyler olarak yetiştirilmesi sağlanacaktır.

Hedef 1: Öğrencilerin derslerdeki akademik başarısı arttırılacaktır.

Hedef 2: Öğrencilerin bilgi, beceri ve yetenekler geliştirilerek üst öğrenime yerleşen öğrenci oranını arttırmak.

Hedef 3: Öğrencilerin akademik başarısının arttırılması ve yaşam becerilerinin geliştirilmesi için rehberlik faaliyetleri güçlendirilecektir.

Hedef 4: Öğretmen ve yöneticilerimizin mesleki gelişim taleplerini değerlendirerek her yönetici ve öğretmenimizin plan döneminin her yılında en az 1 hizmet içi eğitim faaliyetine katılımını sağlamak.

Amaç 3: Okulların kurumsal kapasite ve yeterlilikleri verimli ve sürdürülebilir bir şekilde geliştirilecektir.

Hedef 1: Okulun fiziki mekanları ihtiyaç ve hedefleri doğrultusunda iyileştirilmesi sağlanacaktır.

Hedef 2: Okul yöneticilerinin ve öğretmenlerin mesleki gelişimleri ve motivasyonları güçlendirilecektir.

4.3. Performans Göstergeleri

Performans göstergeleri, okul/kurumun hedeflerine ne kadar etkili bir şekilde ulaştığını gösteren ve performansının ölçülebilir ölçümlerdir. Belirli bir faaliyetin başarı düzeyini veya arzu edilen bir hedefe doğru ilerlemeyi değerlendirmek için yaygın olarak kullanılır.

4.4. Stratejilerin Belirlenmesi

Stratejiler, okul/kurumun hedeflerine nasıl ulaşılabileceğini gösteren kararlar bütünüdür. Amaç, Hedef, Performans göstergeleri ve stratejiler Tablo 24 şeklinde aşağıda belirtilmiştir.

Amaç 1: Öğrencilerin eğitim ve öğretime etkin katılımlarıyla tamamlamalarını sağlamak.

Hedef 1: Öğrencilerin okula erişim, devam ve okulu tamamlama oranları artırılabilecektir.

Amaç1	Öğrencilerin eğitim ve öğretime etkin katılımlarıyla süreci tamamlamalarını sağlamak
Hedef 1.1	Öğrencilerin okula erişim, devam ve okulu tamamlama oranları artırılabilecektir.

Performans Göstergeleri	Hedefe Etkisi (%)	Başlangıç Değeri	2024 (%)	2025 (%)	2026 (%)	2027 (%)	2028 (%)	İzlem Sıklığı	Rapor Sıklığı
PG1.1.1 Bir eğitim ve öğretim yılında devamsızlık süresi 20 günden fazla olan öğrenci oranı	25	15,3	10,1	8	1,05	0,90	0,75	1 ay	1 ay

PG1.1.2Bir eğitim ve öğretim yılında sınıf tekrar eden öğrenci oranı	25	10,3	8,3	7,20	5,25	2,25	2,00	6 ay	6 ay
PG1.1.3Bir eğitim ve öğretim yılında örgün eğitimden ayrılan öğrenci oranı	25	5,00	4,50	4,00	3,25	2,50	1,00	6 ay	6 ay
PG1.1.4Bir eğitim ve öğretim yılında destekleme ve yetiştirme kurslarına kayıt yaptıran öğrenci oranı	25	10,10	15,00	30,50	45,56	50,00	55,00	6 ay	6 ay
Koordinatör Birim	Okul Stratejik Plan Ekibi, Okul Yönetimi								
İşbirliği Yapılacak Birimler	Okul İdaresi, Sultangazi İlçe Milli Eğitim Müdürlüğü, Rehberlik Servisi, Öğretmenler								
Riskler	<p>Sosyo ekonomik nedenlerle yurt içi nüfus hareketlerinde yaşanan düzensizlik</p> <p>Bölgeler arası gelişmişlik düzeyinde farklılıkların devam etmesi</p> <p>Ortaöğretim çağındaki öğrencilerin örgün eğitimden yaygın eğitim kurumlarına geçiş talebi</p> <p>Uluslararası konjonktürel gelişmelerin ve ekonomik göstergelerin eğitim üzerindeki baskısı</p> <p>Bölgeler arası gelişmişlik düzeyinde farklılıkların devam etmesi</p> <p>Ortaöğretim çağındaki öğrencilerin örgün eğitimden yaygın eğitim kurumlarına geçiş talebi</p>								
Stratejiler	S.1.1.1	Öğrencilerin devamsızlık nedenleri belirlenecek, öğrenci ve veli iş birliğiyle bu nedenleri ortadan kaldırmaya yönelik çalışmalar yürütülecektir.							
	S.1.1.2	<i>Öğrenci devamsızlığının olumsuz etkilerini azaltmaya yönelik eksik kazanımların giderilmesi amacıyla sosyal etkinlikler, uzaktan öğrenme olanaklarına ilişkin farkındalık çalışmaları gibi telafi tedbirleri alınacaktır.</i>							
Maliyet Tahmini	120.000 TL								
Tespitler	<p>Eğitim ortamlarının öğrencilerin sosyal, sportif ve kültürel ihtiyaçlarını karşılamakta yetersiz olması</p> <p>Bazı öğrencilerin maddi imkânsızlıklar sebebiyle ortaöğretime devam edememesi</p> <p>Eğitim maliyetlerinde öngörülemeyen artışlar olması</p> <p>Doğa kaynaklı afetlerin, salgın hastalık vb. durumların eğitim süreçlerinin sürdürülebilirliğine engel oluşturması</p>								

İhtiyaçlar	<p>Öğrencilerin devamsızlıklarının önlenmesi, ilgi ve yeteneklerine uygun olarak yönlendirilmesi ve ortaöğretime katılımlarının artırılması için rehberlik sisteminin güçlendirilmesi</p> <p>Okul aidiyetinin geliştirilmesi amacıyla öğrencilere yönelik sosyal etkinliklerin artırılması</p> <p>Eğitim ortamlarının öğrenci ihtiyaçlarına cevap verecek şekilde geliştirilmesi ve buna yönelik finansmanın sağlanması</p> <p>Ortaöğretimde akademik başarısızlık, devamsızlık, sınıf tekrarı ve okul terkine sebep olan faktörlerin tespit edilmesi</p> <p>Özel sektörün eğitim yatırımlarının desteklenmesi amacıyla mevzuat düzenlemelerinin yapılması</p>
------------	--

Hedef 1.2: Öğrencilerin ders dışı etkinliklere katılım oranları artırılabacaktır.

Amaç1	Öğrencilerin eğitim ve öğretime etkin katılımlarıyla süreci tamamlamalarını sağlamak
Hedef 1.2.	Öğrencilerin ders dışı etkinliklere katılım oranları artırılabacaktır.

Performans Göstergeleri	Hedef Etkisi (%)	Başlangıç Değeri (%)	2024 (%)	2025 (%)	2026 (%)	2027 (%)	2028 (%)	İzlem Sıklığı	Rapor Sıklığı
PG1.2.1 Bir eğitim ve öğretim yılında bilimsel, sosyal, kültürel, sanatsal ve sportif alanlarda kurum içi ve kurum dışı faaliyete katılan öğrenci oranı (%)	40	40,00	45,00	50,00	55,00	60,00	65,00	1 Yıl	1 Yıl
PG1.2.2 Bir eğitim ve öğretim yılında sosyal sorumluluk ve toplum hizmeti çalışmaları faaliyetine katılan öğrenci oranı (%)	30	1,00	3,00	3,50	4,00	4,50	5,00	1 Yıl	1 Yıl
PG1.2.3 Bir eğitim ve öğretim yılında yerel, ulusal ve uluslararası proje, yarışma vb. etkinliklere katılan öğrenci oranı (%)	30	1,00	10,00	20,00	25,00	30,00	32,00	1 Yıl	1 Yıl

Koordinatör Birim	Okul Stratejik Plan Ekibi, Okul Yönetimi	
İş birliği Yapılacak Birimler	Okul İdaresi, Sultangazi İlçe Milli Eğitim Müdürlüğü, Rehberlik Servisi, Öğretmenler	
Riskler	Öğrencilerin ve velilerin bilimsel, kültürel, sportif ve sanatsal faaliyetlere ilişkin farkındalık düzeyinin farklılık göstermesi, Ailelerin, çocuklarının sınavla öğrenci alan okullara devam etmelerine yönelik isteği, Sınavla öğrenci alan okul sayısının artırılmasına ilişkin çeşitli baskılar, Öğrencilerin ve öğretmenlerin mevcut durumda yeterlilik temelli ölçme uygulamalarına alışkın olmaması	
Stratejiler	S.1.2.1	<i>Her bir öğrencinin bir kulüp faaliyetinde aktif olarak yer alması sağlanarak kulüp faaliyetlerinin etkinliği artırılacaktır.</i>
	S.1.2.2	<i>Öğrencilerin seviyelerine uygun olarak toplumsal sorunların çözümüne katkı sağlamak amacıyla afet ve acil durum, çevre, eğitim, spor, kültür ve turizm, sağlık ve sosyal hizmetler alanlarında toplum hizmeti faaliyetlerine katılmaları artırılacaktır.</i>
	S.1.2.2	<i>Öğrencilerin yerel, ulusal ve uluslararası proje ve yarışmalara katılmaları teşvik edilecektir.</i>
Maliyet Tahmini	140.000 TL	
Tespitler	Eğitim ortamlarının öğrencilerin sosyal, sportif ve kültürel ihtiyaçlarını karşılamakta yetersiz olması Bazı öğrencilerin maddi imkânsızlıklar sebebiyle ortaöğretime devam edememesi Toplumda akademik başarıya yüksek değer atfedilmesi İmkân ve koşulları bakımından bazı okullar dezavantajlı konumda olması. Öğrencilerin ders dışı alanlardaki yeteneklerini geliştirmelerini sağlayacak imkânların kısıtlı olması	
İhtiyaçlar	Ortaöğretimde ders çeşitliliği ve zorunlu ders saatleri azaltılarak beceri eğitime yönelik imkânların oluşturulması, Öğrencilerin yükseköğretime okul bünyesinde hazırlanma imkânlarının sağlanması, Ortaöğretimde öğretmenlere yönelik beceri eğitimi konusunda hizmet içi eğitim sağlanması.	

Amaç 2: Öğrencilerin ilgi, yetenek ve akademik becerileri doğrultusunda üst öğretime hazırlanması, yaratıcı, yenilikçi, girişimci, üretken, kalkınmaya destek veren, bireyler olarak yetiştirilmesi sağlanacaktır.

Hedef 2.1: Öğrencilerin derslerdeki akademik başarısı artırılacaktır.

Amaç 2	Öğrencilerin ilgi, yetenek ve akademik becerileri doğrultusunda üst öğretime hazırlanması, yaratıcı, yenilikçi, girişimci, üretken, kalkınmaya destek veren, bireyler olarak yetiştirilmesi sağlanacaktır.								
Hedef 2.1	Öğrencilerin derslerdeki akademik başarıları artırılabacaktır.								
Performans Göstergeleri	Hedefe Etkisi (%)	Başlangıç Değeri (%)	2024 (%)	2025 (%)	2026 (%)	2027 (%)	2028 (%)	İzlem Sıklığı	Rapor Sıklığı
PG2.1.1 Matematik dersi yılsonu başarı puanı	25	40,00	55,00	60,00	65,00	68,00	70,00	6 ay	6 ay
PG2.1.2 Türkçe dersi yılsonu başarı puanı	25	55,00	58,00	60,00	63,00	67,00	72,00	6 ay	6 ay
PG2.1.3 Fen bilimleri alan dersleri yılsonu başarı puanı	25	40,00	43,00	45,00	50,00	55,00	60,00	6 ay	6 ay
PG2.1.4 Yabancı dil dersleri yılsonu başarı puanı	25	70,00	72,00	77,00	74,00	78,00	80,00	6 ay	6 ay
Koordinatör Birim	Okul Stratejik Plan Ekibi, Okul Yönetimi								
İşbirliği Yapılacak Birimler	Okul İdaresi, Sultangazi İlçe Milli Eğitim Müdürlüğü, Rehberlik Servisi, Öğretmenler								
Riskler	Yaz okulu faaliyetlerinin yürütülmesi için finansman ihtiyacının yüksek olması, Bilimsel etkinliklere katılım için maliyetlerin yüksek olması Yüksek öğrenim kurumlarının düzenlediği etkinliklerin ortaokul ve ortaöğretim düzeyinde olmaması. Sınıf rehber öğretmeni olarak görevlendirilen öğretmenlerin rehberlik hizmetlerine yönelik bilgi eksikliği, Öğrencinin yakın çevresinin öğrencinin ilgi ve yeteneklerine uygun olmayan beklentilerinin olumsuz etkileri								
S.2.1.1	Öğrencilerin kazanım eksiklikleri tespit edilerek destekleme ve yetiştirme kurslarıyla akademik yeterliklerinin artırılması sağlanacaktır.								

Stratejiler	S.2.1.2	<i>Okulda düzenlenen münazara, panel vb. etkinlikler vasıtasıyla öğrencilerin dili kullanma ve kendilerini ifade etme becerileri geliştirilecektir.</i>
	S.2.1.3	<i>Öğrencilerin kitap okumasını teşvik etmek için etkinlikler düzenlenecektir.</i>
	S.2.1.4	<i>Okul içinde makale, kompozisyon yazma, resim yapma vb. yarışmalar düzenlenecek ve öğrencilerin ödüllendirilmesi sağlanacaktır.</i>
Maliyet Tahmini	230,00 TL	
Tespitler	<p>Derslik yapımına yönelik yatırımların planlanmasında nüfus hareketleri ve projeksiyonların yeterince dikkate alınmaması,</p> <p>Okul ve eğitim ortamının öğrencilerin kişisel, sosyal, sportif ve kültürel ihtiyaçlarını karşılamakta yetersiz olması,</p> <p>Ortaöğretim kademesine gelen öğrencilerin talep ettikleri okul türüne yerleşmede sorunlar yaşaması,</p> <p>Bazı öğrencilerin maddi imkânsızlıklar sebebiyle ortaöğretime devam edememesi.</p> <p>Kariyer rehberlik sistemlerinde mezunlara ilişkin izlemelerin yetersiz kalması,</p>	
İhtiyaçlar	<p>Okul aidiyetinin geliştirilmesi amacıyla ailelere yönelik bilgilendirme ve farkındalık programlarının düzenlenmesi,</p> <p>Okul ortamının öğrenciler için çekici hale getirilebilmesi uygun tasarımlar yapılması ve buna yönelik finansmanın sağlanması,</p> <p>Ortaöğretimde devamsızlık ve sınıf tekrarlarına sebep olan faktörlerin tespit edilmesi.</p>	

Hedef 2.2.: Öğrencilerin ilgi, beceri ve yetenekler geliştirilerek üst öğrenime yerleşen öğrenci oranını artırmak

Amaç 2	Öğrencilerin ilgi, yetenek ve akademik becerileri doğrultusunda üst öğretime hazırlanması, yaratıcı, yenilikçi, girişimci, üretken, kalkınmaya destek veren, bireyler olarak yetiştirilmesi sağlanacaktır.
Hedef 2.2	Öğrencilerin ilgi, beceri ve yetenekler geliştirilerek üst öğrenime yerleşen öğrenci oranını artırmak

Performans Göstergeleri	Hedefe Etkisi (%)	Başlangıç Değeri (%)	2024 (%)	2025 (%)	2026 (%)	2027 (%)	2028 (%)	İzlem Sıklığı	Rapor Sıklığı
PG2.2.1 Bir üst öğrenime yerleşen öğrenci oranı	25	60,00	65,00	70,00	72,00	75,00	80,00	6 ay	6 ay
PG2.2.2 Kariyer rehberliği kapsamında yapılan faaliyet sayısı	25	30	45	60	75	80	100	6 ay	6 ay
PG2.2.3Yüksek Öğretim Kurumları Sınavlarında (TYT)-AYT' de ilk 500-1000-5000-10000'de yer alan öğrenci sayısı	25	0	3	5	10	15	25	6 ay	6 ay
PG2.2.4Yüksek Öğretim Kurumları Sınavlarında (AYT) ilk 500-1000-5000-10000 'de yer alan öğrenci sayısı	25	0	2	5	8	15	25	6 ay	6 ay
Koordinatör Birim	Okul Stratejik Plan Ekibi, Okul Yönetimi								
İşbirliği Yapılacak Birimler	Okul İdaresi, Sultangazi İlçe Milli Eğitim Müdürlüğü, Rehberlik Servisi, Öğretmenler								
Riskler	<p>Öğrenme ortamlarının geliştirilmesinde ve materyallerin üretilmesinde mali kaynakların yetersizliği nedeniyle çalışmaların yürütülememesi</p> <p>Fikri ve sınai mülkiyet haklarına yönelik yapılacak çalışmalarda sürecin uzun olması nedeniyle motivasyonun korunamaması</p> <p>Teknolojik uyumlaştırma sürecinde yaşanabilecek sorunların devam etmesi</p> <p>Yükseköğretim kurumlarının düzenlediği etkinliklerin ortaokul ve lise öğrenci seviyelerine uyumunun zorluğu</p> <p>Proje hazırlama konusunda istendik düzeyde imkân ve fırsatın olmayışı</p>								
Stratejiler	S.2.2.1	<i>Destekleme ve yetiştirme kurslarıyla öğrencilerin genel derslerdeki yeterlilikleri artırılabacaktır.</i>							

	S.2.2.2	Öğrencileri ilgi, yetenek ve ihtiyaçları doğrultusunda bir üst öğrenim programına hazırlayacak mesleki ve eğitsel rehberlik faaliyetleri yürütülecektir.
	S.2.2.3	Üniversitelerle iş birliği yaparak öğrencilerimizin yükseköğretimi tanımalarını, üniversitelerin imkanlarından yararlanabilmeleri artırılması sağlanacaktır.
	S.2.2.4	Kariyer rehberliği kapsamında yapılan faaliyet (panel, mezun buluşmaları, lisans programları tanıtımları v.b) sayıları artırılabilecektir.
Maliyet Tahmini		210,00 TL
Tespitler		<p>Öğrenme ortamları, ders yapıları ve materyallerinin geliştirme çalışmalarının yeterli düzeyde olmaması</p> <p>Sosyal, kültürel, sanatsal ve sportif faaliyetlere özel eğitim ihtiyacı olan öğrencilerin yeterli düzeyde katılmaması</p> <p>Teknolojik gelişmelerle birlikte öğrenmenin çevrim içi ortamlarda sunulmasına olanak sağlanmaması</p> <p>Yükseköğretim Kurumları Sınavı'ndaki başarının daha fazla artırılmak istenmesi</p> <p>Projelerin yürütülebilmesi için finans kaynağının yeterli olmaması ve proje yürütücülerinin yeterince desteklenememesi</p> <p>Yükseköğretim kurumları ile imam hatip okulları arasındaki iş birliğinin istenen düzeyde olmaması</p>
İhtiyaçlar		<p>Öğrenme ortamları, ders yapıları ve materyallerinin geliştirilmesinde çalışmaların artırılması</p> <p>Sosyal, kültürel, sanatsal ve sportif faaliyetlere özel eğitim ihtiyacı olan öğrencilerin katılımlarının artırılması</p> <p>Teknolojik gelişmelerle birlikte öğrenmenin çevrim içi ortamlarda sunulmasına olanak sağlanması.</p> <p>Eğitimin niteliğinin geliştirilmesine yönelik Orta öğretim, yerel yönetimler, üniversiteler vd. paydaşlarla iş birliklerinin artırılması</p> <p>öğrencilerin mesleki planlamalarını ilgi, istek ve kabiliyetleri doğrultusunda yapabilmeleri için mesleki ve akademik rehberlik çalışmalarının gerçekleştirilmesi</p>

Hedef 2.3.: Öğrencilerin akademik başarısının artırılması ve yaşam becerilerinin geliştirilmesi için rehberlik faaliyetleri güçlendirilecektir.

Amaç 2	Öğrencilerin ilgi, yetenek ve akademik becerileri doğrultusunda üst öğretime hazırlanması, yaratıcı, yenilikçi, girişimci, üretken, kalkınmaya destek veren, bireyler olarak yetiştirilmesi sağlanacaktır.								
Hedef 2.3	Öğrencilerin akademik başarısının artırılması ve yaşam becerilerinin geliştirilmesi için rehberlik faaliyetleri güçlendirilecektir.								
Performans Göstergeleri	Hedefe Etkisi (%)	Başlangıç Değeri (%)	2024 (%)	2025 (%)	2026 (%)	2027 (%)	2028 (%)	İzlem Sıklığı	Rapor Sıklığı
PG2.3.1 Öğrenci görüşmeleri oranı	50	40,00	45,00	50,00	60,00	70,00	75,00	1 Yıl	1 Yıl
PG2.3.2 Veli görüşmeleri oranı	25	10,00	20,00	25,00	35,00	40,00	50,00	1 Yıl	1 Yıl
PG2.3.3 Düzenlenen etkinlik sayısı	25	15	20	25	30	40	45	1 Yıl	1 Yıl
Koordinatör Birim	Okul Stratejik Plan Ekibi, Okul Yönetimi								
İşbirliği Yapılacak Birimler	Okul İdaresi, Sultangazi İlçe Milli Eğitim Müdürlüğü, Rehberlik Servisi, Öğretmenler								
Riskler	<p>Sunulacak eğitimler için paydaşların talebinin istenen düzeyde olmaması</p> <p>İlgili paydaşlara sunulacak eğitimler için uzman personel sayısının ihtiyacı karşılamaması</p> <p>Öğrenme ortamlarının geliştirilmesinde ve materyallerin üretilmesinde mali kaynakların yetersizliği nedeniyle çalışmaların yürütülememesi</p> <p>Fikri ve sınai mülkiyet haklarına yönelik yapılacak çalışmalarda sürecin uzun olması nedeniyle motivasyonun korunamaması</p>								
Stratejiler	S.2.3.1	<i>Eğitsel/kişisel rehberlik çalışmaları kapsamında öğrencilerin eksikleri ihtiyaçları tespit edilerek bu ihtiyaçların giderilmesi için birey/grup temelli planlamaların yapılması sağlanacaktır.</i>							
	S.2.3.2	<i>Öğrencilerin yaş dönem özellikleri, bu dönemde karşılaşılabilecek sorunlar ve bu sorunlarla baş etme, öğrenci-veli sağlıklı iletişim kurma yöntemleriyle ilgili velilere yönelik etkinlikler düzenlenecektir.</i>							
	S.2.3.3	<i>Sınıf rehber öğretmen ve okul rehber öğretmen arasındaki çalışma iş birliği güçlendirilerek sağlıklı ruh yapısına sahip, kendisini keşfetmeyi öğrenmiş mutlu bireyler yetiştirmeyi sağlamak amacıyla etkinlikler/uygulamalar gerçekleştirilecektir.</i>							

Maliyet Tahmini	220,00 TL
Tespitler	Gelişen şartlar ve ortaya çıkan ihtiyaçlar doğrultusunda öğretmenlerin rehberlik hizmetleri konusunda eksikliklerinin olması Rehberlik hizmetlerinin sunumuna yönelik dijital içeriklerin yeterli düzeyde olmaması RAM'larda görev yapan personelin bilgi ve becerilerinin geliştirilmesi gerekliliği
İhtiyaçlar	Rehberlik hizmetlerinin sunumuna yönelik dijital içeriklerin hazırlanması Rehber öğretmenlere yönelik hizmet içi eğitimlerin düzenlenmesi RAM'larda görev yapan personele yönelik mesleki gelişim programlarının uygulanması Rehber öğretmenlerin akademik programlarını uygulama konusunda eğitim alması

Hedef 2.4.: Öğrencilerin ulusal/uluslararası projelere katılım oranları ve hareketlilik sayısı yükseltilerek beceri temelli yabancı dil öğrenme yeterlilikleri artırılabacaktır.

Amaç 2	Öğrencilerin ilgi, yetenek ve akademik becerileri doğrultusunda üst öğretime hazırlanması, yaratıcı, yenilikçi, girişimci, üretken, kalkınmaya destek veren, bireyler olarak yetiştirilmesi sağlanacaktır.
Hedef 2.4	Öğrencilerin ulusal/uluslararası projelere katılım oranları ve hareketlilik sayısı yükseltilerek beceri temelli yabancı dil öğrenme yeterlilikleri artırılabacaktır.

Performans Göstergeleri	Hedefe Etkisi (%)	Başlangıç Değeri	2024	2025	2026	2027	2028	İzlem Sıklığı	Rapor Sıklığı
PG2.4.1 Yabancı dil öğrenme yeterliklerini geliştirmeye yönelik açılacak kurs sayısı	25	0	1	5	10	12	20	6 ay	6 ay

PG2.4.2 Öğrencilere yabancı dil bilmenin önemini ve gerekliliğini anlatan seminer sayısı	25	1	3	10	12	20	25	6 ay	6 ay
PG2.4.3Yabancı dil dersi yılsonu puan ortalaması	25	50,00	65,00	68,00	70,00	72,00	75,00	6 ay	6 ay
PG2.4.4 Ulusal ve uluslararası hareketlilik programları/ projeleri bilgilendirme toplantılarına katılım oranı (%)	25	0	1	2	5	7	10	6 ay	6 ay
Koordinatör Birim	Okul Stratejik Plan Ekibi, Okul Yönetimi								
İşbirliği Yapılacak Birimler	Okul İdaresi, Sultangazi İlçe Milli Eğitim Müdürlüğü, Rehberlik Servisi, Öğretmenler								
Riskler	<p>Yurt dışında okullarımızın bulunduğu ülkelerle yaşanabilecek bürokratik ve diplomatik sorunlar</p> <p>Yurt dışına görevlendirilen öğretmen ve öğrencilerin dil yeterlik düzeyinin talep edilen düzeyi karşılayamaması</p> <p>Yurt dışına görevlendirilen öğretmen ve öğrencilerin vize işlemlerinin uzaması nedeniyle görev yerlerine zamanında intikal edememeleri</p> <p>Dış politikadaki değişimler</p> <p>İlgili ülkede doğa kaynaklı afet, savaş vb. durumların ortaya çıkması</p> <p>Bürokratik gecikmeler</p>								
Stratejiler	S.2.4.1	<i>Öğrencilerin yabancı dil öğrenme yeterliliklerini geliştirmeye yönelik kurslar açılacaktır.</i>							
	S.2.4.2	<i>Öğrencilere yabancı dil bilmenin önemini ve gerekliliğini anlatan seminerler düzenlenecektir.</i>							
	S.2.4.3	<i>Yabancı dil etkinlikleri kapsamında öğrenci kulüpleri oluşturulacaktır</i>							
	S.2.4.4	<i>Yabancı dil eğitimini destekleyen uluslararası projelerin ve hareketliliklerin tanıtımını yaparak öğretmen ve öğrencinin motivasyonu sağlanacaktır.</i>							
Maliyet Tahmini	300.000 TL								

Tespitler	<p>Yurt dışına gönderilen öğretmen ve öğrencilerin yabancı dil yeterliliklerinin istenilen düzeyde olmaması</p> <p>Eğitim diplomasisi politikasının daha etkin yürütülmesi</p> <p>Ülkemizin uluslararası alanda görünürlüğünün beklenen düzeyde olmaması</p> <p>Ülkemizin uluslararası alanda görünürlüğünün beklenen düzeyde olmaması</p> <p>Üyesi olunan uluslararası kuruluşlarla iş birliği ihtiyacının artması</p>
İhtiyaçlar	<p>Yurt dışındaki Türk vatandaşları ve soydaşlar için eğitim imkânlarının artırılması</p> <p>Eğitim diplomasisi faaliyetleri ile Türkiye'nin etki alanının artırılması</p> <p>Bakanlığımız yurt dışı teşkilatının kurumsal kapasitesinin idari ve mali yönden güçlendirilmesi</p> <p>Ülkemiz ile yabancı ülkeler arasındaki eğitim iş birliklerine ahdî zemin sağlanması</p> <p>Uluslararası kuruluşlarla diyalogun güçlendirilmesi</p> <p>Uluslararası kuruluşlara ilişkin bilgilendirme ve farkındalık çalışmaları</p> <p>Bakanlığımız birimleri arasındaki koordinasyonun güçlendirilmesi</p>

Amaç 3: Okulların kurumsal kapasite ve yeterlilikleri verimli ve sürdürülebilir bir şekilde geliştirilecektir.

Hedef 3.1: Okulun fiziki mekânları ihtiyaç ve hedefleri doğrultusunda iyileştirilmesi sağlanacaktır.

Amaç 3	Okulların kurumsal kapasite ve yeterlilikleri verimli ve sürdürülebilir bir şekilde geliştirilecektir.
Hedef 3.1	Okulun fiziki mekânları ihtiyaç ve hedefleri doğrultusunda iyileştirilmesi sağlanacaktır.

Performans Göstergeleri	Hedefe Etkisi (%)	Başlangıç Değeri (%)	2024 (%)	2025 (%)	2026 (%)	2027 (%)	2028 (%)	İzlem Sıklığı	Rapor Sıklığı
PG3.1.1 İyileştirilen fiziki mekân (derslik, spor salonu, kütüphane, pansiyon vb.) sayısı	40	15	20	22	25	30	35	1 yıl	1 yıl
PG3.1.2 Fiziksel mekanların temizlik ve hijyenine ilişkin memnuniyet oranı (%)	30	60	65	75	80	85	90	1 yıl	1 yıl
PG3.1.3 Altyapı ve donatım eksikliği bulunan fiziksel birim sayısı	30	30	28	25	21	19	16	1 yıl	1 yıl
Koordinatör Birim	Okul Stratejik Plan Ekibi, Okul Yönetimi								
İş birliği Yapılacak Birimler	Okul İdaresi, Sultangazi İlçe Milli Eğitim Müdürlüğü, Rehberlik Servisi, Öğretmenler								
Riskler	Bakım-onarım ihtiyacının zamanında giderilememesi Teknolojinin beklenenden daha hızlı gelişmesi Doğa kaynaklı afetler Tasarruf önceliklerindeki değişiklikler								
Stratejiler	S.3.1.1	<i>Okulun fiziki mekânlarının durum tespiti yapılacak ve iyileştirilme için önceliklendirilmiş bir plan doğrultusunda çalışmalar yapılacaktır.</i>							
	S.3.1.2	<i>Fiziki mekânların iyileştirilmesi için kamu idareleri, belediyeler ve işverenlerle iş birlikleri yapılacaktır.</i>							
	S.3.1.3	<i>Temizlik ve hijyen memnuniyet düzeyi belirlemek için anketler uygulanarak yapılacak değerlendirmeler sonucunda gerekli tedbirler alınacaktır.</i>							
Maliyet Tahmini	225.000 TL								

Tespitler	<p>Teknolojik altyapı ve donanım açısından bölgesel farklılıklar</p> <p>Eğitim ortamlarında teknolojik olanaklardan daha fazla yararlanma imkânı</p> <p>Kamuoyunda bağış konusunda yeterli düzeyde farkındalık olmaması</p> <p>Eğitim kurumu yöneticilerinin eğitimin finansmanı konusunda yetki ve yetkinliğinin az olması</p> <p>Var olan eğitim binalarının bir kısmının deprem riski taşıması</p> <p>Var olan eğitim binalarının bir kısmının fiziksel imkânlarının yetersiz olması</p>
İhtiyaçlar	<p>Teknolojik altyapı ve donanım açısından bölgesel farklılıklarının ortadan kaldırılması amacıyla ağ altyapısı, internet erişimi ve fiziki yeterliliklerin geliştirilmesi</p> <p>Finansman kaynaklarının artırılması için farkındalık ve tanıtım çalışmaları yapılması</p> <p>Okul finansmanı konusunda mevzuat düzenlemelerinin yapılması</p> <p>İl, ilçe ve okul planlarının izlenmesine yönelik sistem kurulması</p> <p>Okul yöneticilerinin eğitim finansmanı konusunda bilgilendirilmesi</p> <p>Eğitim binalarının güçlendirme çalışmalarıyla depremden etkilenmelerinin önüne geçilmesi</p> <p>Yıkılması gereken eğitim binalarının yerlerine yeni eğitim binalarının yapılması</p> <p>Eğitim binalarının niteliğinin artırılması için fiziksel imkânlarının iyileştirilmesi</p> <p>Ortak kullanım alanlarında hijyen kurallarına uyulmasının sağlanması</p> <p>Bulaşıcı hastalıklara karşı personelin ve öğrencilerin bilinçlendirilmesi</p>

Hedef 3.2.: Okul yöneticilerinin ve öğretmenlerin mesleki gelişimleri ve motivasyonları güçlendirilecektir

Amaç 3	<p>Okulların kurumsal kapasite ve yeterlilikleri verimli ve sürdürülebilir bir şekilde geliştirilecektir.</p>
Hedef 3.2	<p>Okul yöneticilerinin ve öğretmenlerin mesleki gelişimleri ve motivasyonları güçlendirilecektir</p>

Performans Göstergeleri	Hedef Etkisi (%)	Başlangıç Değeri (%)	2024 (%)	2025 (%)	2026 (%)	2027 (%)	2028 (%)	İzlem Sıklığı	Rapor Sıklığı
PG3.2.1 Hizmet içi eğitim alan yönetici oranı (%)	50	100	100	100	100	100	100	1 Yıl	1 Yıl
PG3.2.2 Hizmet içi eğitim alan öğretmen oranı (%)	50	100	100	100	100	100	100	1 Yıl	1 Yıl
Koordinatör Birim	Okul Stratejik Plan Ekibi, Okul Yönetimi								
İş birliği Yapılacak Birimler	Okul İdaresi, Sultangazi İlçe Milli Eğitim Müdürlüğü, Rehberlik Servisi, Öğretmenler								
Riskler	<p>Lisansüstü eğitime yönlendirilecek kitlenin çok büyük olması ve eğitim sürecinin okullardaki eğitimi aksatması,</p> <p>Yönetici kadrolarına kadın yönetici talebinin yeterli düzeyde olmaması</p> <p>YÖK ve üniversiteler ile yeterli düzeyde iş birliği imkânı sağlanamaması</p> <p>Politika değişiklikleri yaşanması</p> <p>Değişen teknolojik gelişmelere karşı uyum</p> <p>Öğretmen ve okul yöneticilerinin lisansüstü eğitim süreçlerinin okullardaki eğitimi aksatması, Lisansüstü eğitime yönlendirilecek kitlenin çok büyük olması ve getireceği maliyet</p> <p>Baskı grupları ve paydaş kitlelerin taleplerinde temelde amaçlar açısından yeterince uzlaşa sağlanamaması,</p> <p>Elverişsiz koşullarda görev yapan öğretmen ve yöneticiler için verilecek teşviklerin maliyeti,</p> <p>Yönetici kadrolarına kadın yönetici talebinin yeterli düzeyde olmaması</p>								
Stratejiler	S.3.2.1	<i>Okul yöneticilerinin ve öğretmenlerin mesleki gelişim ihtiyaçları tespit edilerek, bu ihtiyaçları gidermeye yönelik bir mesleki gelişim planı hazırlanacaktır.</i>							
	S.3.2.2	<i>Okul yöneticilerinin ve öğretmenlerin uzaktan hizmet içi eğitimlere katılmaları teşvik edilecektir.</i>							
Maliyet Tahmini	210,00 TL								

Tespitler	<p>Eđitim yneticilerinin atanma sisteminin lme ve deęerlendirme boyutunun yeterli olmaması,</p> <p>đretmenlik mevcut kariyer sisteminin yetersiz olması ve okul yneticilięi alanlarında kariyer sisteminin bulunmaması</p> <p>Lisansst eđitim alan đretmen ve yneticilerin oranının az olması</p> <p>Ynetici ve đretmenlerin mesleki geliřim eđitimlerinde niversiteler ile yeterli dzeyde iř birlięi imknı saęlanamaması</p> <p>đretmen ve yneticilere verilen mesleki geliřim eđitimlerinin nitelik ve nicelięinin geliřtirilmeye aık olması</p> <p>đretmenlerin talep ettikleri dzeyde eđitim alamaması</p> <p>đretmenlerin mesleki geliřim ihtiya ve nceliklerini belirlemede okulların ihtiyalarının yeterli dzeyde dikkate alınmaması</p> <p>Pedagojik formasyon eđitimlerinin, đretmenleri yeterli dzeyde mesleęe hazırlayamaması</p> <p>Denetim ve rehberlik hizmetlerine iliřkin biliřim sisteminin yeniden yapılandırılması</p> <p>Merkez teřkilatında bazı branřlarda/alanlarda mfettiř istihdamının olmaması</p> <p>Mevzuat taslakların ilgili birimlerce st hukuk normları ve yargı kararları dikkate alınmadan hazırlanması</p> <p>Bakanlık birimleri ve tařra teřkilatı ile yeteri kadar iř birlięi saęlanamaması</p> <p>đretmenlik ve okul ynetimine iliřkin mevzuatın daęınık olması,</p> <p>Eđitim yneticilerinin atanma sisteminin lme ve deęerlendirme boyutunun yeterli olmaması,</p> <p>İl genelinde dengeli norm daęılımının olmaması,</p> <p>đretmenlik mevcut kariyer sisteminin yetersiz olması ve okul yneticilięi alanlarında kariyer sisteminin bulunmaması.</p>
İhtiyalar	<p>đretmenlik ve okul yneticilięi alanlarında genel ve zel alan yeterlilik belirlenmesi iin kapsamlı alıřmaların yapılması,</p> <p>Lisansst eđitime ynlendirilecek kitlenin byk olması nedeniyle yksek oranda mali kaynak</p> <p>İhtiya duyulan alanlarda đretmen ve yneticilere niversiteler aracılıęıyla mesleki geliřim eđitimlerinin verilmesi</p> <p>Mesleki geliřimde, yerel ihtiyalara duyarlı ve okul baęlamıyla uyumlu yeni yaklařımlar olarak tanımlanan mesleki geliřim toplulukları, okul temelli mesleki geliřim ve đretmen ynetici hareketlilik programlarının yaygınlařtırılması ve đretmenlerin bu faaliyetlere eriřilebilirlięinin artırılması</p> <p>Pedagojik formasyona iliřkin eđitimlerin adayların uygulama becerilerini nceleyecek biimde yeniden ele alınması</p> <p>Denetim ve rehberlik hizmetlerine ynelik teknik desteęin saęlanması</p>

	Denetim ve rehberlik hizmetleri verilerinin dijital ortama aktarılması Bakanlık birimleri ve taşra teşkilatı personeli ile yüz yüze/çevrim içi toplantılar düzenlenmesi Mevzuat düzenlemesi süreçlerinde katılımı sağlamak üzere platformlar oluşturulması Öğretmenlik ve okul yöneticiliği alanlarında genel ve özel alan yeterlilik belirlenmesi için kapsamlı çalışmaların yapılması
--	--

Hedef 3.3.: Eğitim ve öğretimin sağlıklı ve güvenli bir ortamda gerçekleştirilmesi için okul sağlığı ve güvenliği geliştirilecektir.

Amaç 3	Okulların kurumsal kapasite ve yeterlilikleri verimli ve sürdürülebilir bir şekilde geliştirilecektir.								
Hedef 3.3	Eğitim ve öğretimin sağlıklı ve güvenli bir ortamda gerçekleştirilmesi için okul sağlığı ve güvenliği geliştirilecektir.								
Performans Göstergeleri	Hedefe Etkisi (%)	Başlangıç Değeri (%)	2024 (%)	2025 (%)	2026 (%)	2027 (%)	2028 (%)	İzlem Sıklığı	Rapor Sıklığı
PG3.3.1 Bağımlılıkla mücadele ile ilgili konularda eğitim alan öğrenci, öğretmen ve veli oranı (kırılım yapılacak)	20	60,00	65,00	70,00	75,00	80,00	85,00	1 Yıl	1 Yıl
PG3.3.2 Akran zorbalığı ve siber zorbalıkla ilgili konularda eğitim alan öğrenci ve öğretmen sayısı (kırılım yapılacak)	20	500	600	650	750	800	1000	1 Yıl	1 Yıl
PG3.3.3. Disiplin kuruluna sevk edilen olay sayısı	20	40	35	30	25	20	15	1 Yıl	1 Yıl
PG3.3.4 İlk yardım eğitimlerine katılan öğrenci ve öğretmen sayısı (kırılım yapılacak)	20	15	20	50	60	100	120	1 Yıl	1 Yıl

PG3.3.45 Afet ve acil durum tatbikat sayısı	20	70	75	80	85	90	100	1 Yıl	1 Yıl
Koordinatör Birim	Okul Stratejik Plan Ekibi, Okul Yönetimi								
İşbirliği Yapılacak Birimler	Okul İdaresi, Sultangazi İlçe Milli Eğitim Müdürlüğü, Rehberlik Servisi, Öğretmenler								
Riskler	Okul Disiplini Obezite Akran Zorbalığı Okul Güvenlik Personeli								
Stratejiler	S.3.3.1	<i>Öğrenci, öğretmen ve velilerde farkındalık oluşturmak için bağımlılıkla mücadele, akran zorbalığı, siber zorbalık, sağlıklı beslenme ve obezite, hijyen, bulaşıcı hastalıklar ve gıda güvenliği gibi konularda alan uzmanları ile iş birliğinde eğitimler düzenlenecektir.</i>							
	S.3.3.2	<i>Okulda yaşanan disiplin olaylarının nedeni rehber öğretmen koordinasyonunda sınıf rehber öğretmeni ve öğrencilerin diğer öğretmenleriyle iş birliğinde tespit edilerek bu konuda çalışmalar yapılarak öğrencilerin ve velilerin farkındalıkları artırılabilecektir.</i>							
	S.3.3.3	<i>Doğa, insan ve teknoloji kaynaklı (deprem, sel, heyelan, yangın, çığ ve salgın hastalıklar vd.) afetlere karşı gerekli tedbirlerin alınması için çalışmalar yapılacaktır.</i>							
	S.3.3.4	<i>Afet ve acil durum tatbikatları düzenlenecektir.</i>							
Maliyet Tahmini	270,000 TL								
Tespitler	Okul Sağlığı Yönetim Ekibinin Eksikliği Obezitenin zararları konusunda bilinçlendirme. Sağlıklı beslenme konusunda bilinçli kişiler yetiştirme. Okul Polisi Spor Kulübü								
İhtiyaçlar	Okul Sağlığı Yönetim Ekibinin kurulması Kantin veya Yemekhanenin Sağlıklı Besinler Getirmesi Spor Kulübünün Kurulması								

Hedef 3.4.: İklim değişikliğinin olumsuz etkilerini azaltmak ve çevresel sürdürülebilirliği sağlamak için tasarruf tedbirleri kapsamında enerji verimliliği artırılacaktır.

Amaç 3	Okulların kurumsal kapasite ve yeterlilikleri verimli ve sürdürülebilir bir şekilde geliştirilecektir.
Hedef 3.4.	İklim değişikliğinin olumsuz etkilerini azaltmak ve çevresel sürdürülebilirliği sağlamak için tasarruf tedbirleri kapsamında enerji verimliliği artırılacaktır.

Performans Göstergeleri	Hedefe Etkisi (%)	Başlangıç Değeri	2024	2025	2026	2027	2028	İzlem Sıklığı	Rapor Sıklığı
PG3.4.1 Elektrik tüketimi (kw)	25	1.257,44	1.115,00	1.005,00	990,00	950,00	920,00	1 yıl	1 yıl
PG3.4.2 Su tüketim miktarı (m ³)	25	1.644	1.555	1.440	1.350	1.200	1.100	1 yıl	1 yıl
PG3.4.3 Doğalgaz/akaryakıt/kömür tüketim miktarı (m ³ /lt/kg)	25	109.671	100.000	990.000	950.000	900.000	890.000	1 yıl	1 yıl
PG3.4.4 Bakım ve onarımı yapılan alan-tesisat sayısı/oranı	25	80,00	70,00	60,00	50,00	40,00	30,00	1 yıl	1 yıl
Koordinatör Birim	Okul Stratejik Plan Ekibi, Okul Yönetimi								
İş birliği Yapılacak Birimler	Okul İdaresi, Sultangazi İlçe Milli Eğitim Müdürlüğü, Rehberlik Servisi, Öğretmenler								

Riskler		Doğa kaynaklı afetler
Stratejiler	S.3.4.1	<i>Okul elektrik, su ve yakıt tüketimi miktar ve tutar olarak izlenerek tüketimi artıran unsurlar araştırılacak ve verimliliği artıracak tedbirler alınacaktır.</i>
	S.3.4.2	<i>Tasarruf tedbirleri kapsamında enerji verimliliği ile ilgili farkındalık çalışmaları yapılacaktır.</i>
Maliyet Tahmini		150.000 TL
Tespitler		Var olan eğitim binalarının bir kısmının deprem riski taşıması Var olan eğitim binalarının bir kısmının fiziksel imkânlarının yetersiz olması Okullarda salgın ve bulaşıcı hastalıkların bulaş ve yayılma oranının yüksek olması
İhtiyaçlar		Eğitim binalarının güçlendirme çalışmalarıyla depremden etkilenmelerinin önüne geçilmesi Yıkılması gereken eğitim binalarının yerlerine yeni eğitim binalarının yapılması Eğitim binalarının niteliğinin artırılması için fiziksel imkânlarının iyileştirilmesi Ortak kullanım alanlarında hijyen kurallarına uyulmasının sağlanması Bulaşıcı hastalıklara karşı personelin ve öğrencilerin bilinçlendirilmesi

4.5. Maliyetlendirme

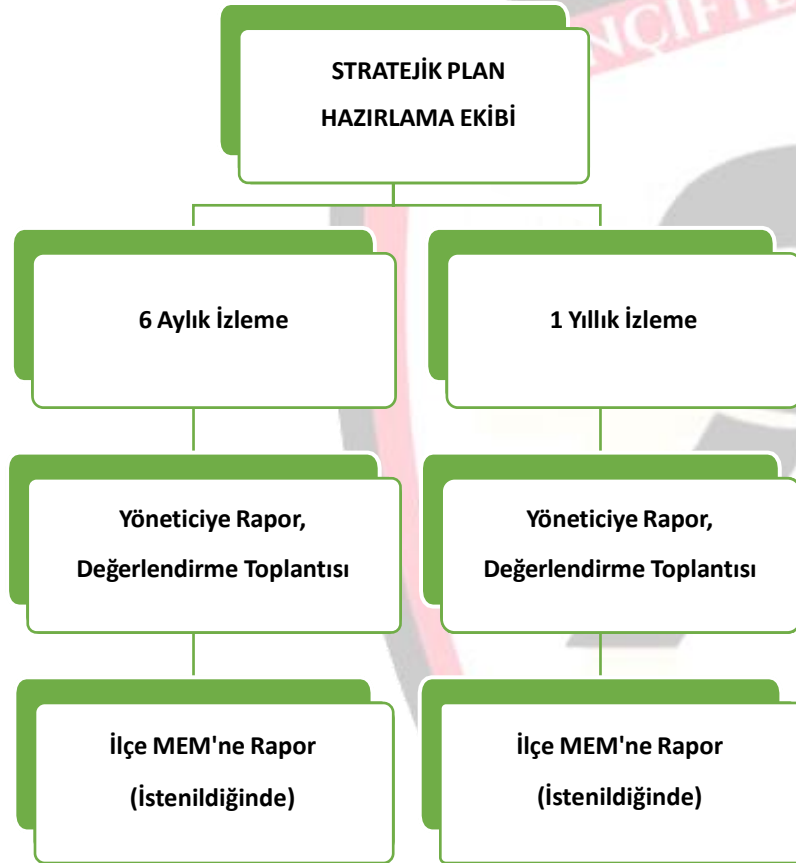
Tahmini Kaynaklar Analizinden yararlanılarak kurumumuzun 5 yıllık hedeflerine ulaşılabilmesi için planlanan faaliyetlerin Tahmini Maliyet Analizi yapılmıştır.

Tahmini Maliyetler (TL)

Tablo 21: Tahmini Maliyet Tablosu

		2024	2025	2026	2027	2028	Toplam Maliyet
Amaç 1	Hedef 1.1	15.000	20.000	25.000	35.000	45.000	120.000
	Hedef 1.2	20.000	25.000	30.000	30.000	35.000	140.000
Amaç 2	Hedef 2.1	30.000	40.000	45.000	55.000	60.000	230.000
	Hedef 2.2	30.000	40.000	45.000	50.000	55.000	210.000
	Hedef 2.3	35.000	35.000	45.000	45.000	60.000	220.000
	Hedef 2.4	50.000	60.000	60.000	60.000	70.000	300.000
Amaç 3	Hedef 3.1	25.000	35.000	45.000	55.000	65.000	225.000
	Hedef 3.2	20.000	30.000	40.000	55.000	65.000	210.000
	Hedef 3.3	30.000	45.000	60.000	65.000	70.000	270.000
	Hedef 3.4	20.000	25.000	30.000	35.000	45.000	150.000
	Genel Yönetim Giderleri	50.000	75.000	90.000	110.000	140.000	465.000
	TOPLAM	310.000	430.000	505.000	595.000	710.000	2.545.000

5. İZLEME VE DEĞERLENDİRME



Şekil 6: İzleme ve Değerlendirme Süreci

İzleme ve değerlendirme sürecinin işleyişi ana hatları ile aşağıdaki şekilde özetlenmiştir. MEB 2024–2028 Stratejik Plan'ında yer alan performans göstergelerinin gerçekleşme durumlarının tespiti yılda iki kez yapılacaktır. Ara izleme olarak nitelendirilebilecek yılın ilk altı aylık dönemini kapsayan birinci izleme kapsamında, MEB Stratejik Plan İzleme ve Değerlendirme Modülü vasıtasıyla, Strateji Geliştirme Başkanlığı tarafından harcama birimlerinden sorumlu oldukları performans göstergeleri ve stratejiler ile ilgili gerçekleşme durumlarına ilişkin veriler toplanarak konsolide edilecektir. Performans hedeflerinin gerçekleşme durumları hakkında hazırlanan “Stratejik Plan İzleme Raporu” birim amirleri ve kurum içi paydaşların görüşüne sunulacaktır. Bu aşamada amaç, varsa öncelikle yıllık hedefler olmak üzere, hedeflere ulaşılmasının önündeki engelleri ve riskleri belirlemek ve yıllık hedeflere ulaşılmasını sağlamak üzere gerekli görülebilecek tedbirlerin alınmasıdır.

İzleme ve Değerlendirme Süreci Yıllık planlamaların yapılması İlk altı aylık gerçekleştirmelerin belirlenmesi İzleme raporunun hazırlanması ve sunulması Değerlendirme raporunun hazırlanması ve sunulması Değerlendirme toplantılarının gerçekleştirilmesi İzleme toplantılarının gerçekleştirilmesi Yıllık gerçekleştirmelerinin

belirlenmesi İzleme verilerinin değerlendirilmesi Yılın tamamına ilişkin ikinci izleme kapsamında ise MEB Stratejik Plan İzleme ve Değerlendirme Modülü vasıtasıyla Strateji Geliştirme Başkanlığı tarafından harcama birimlerinden sorumlu oldukları performans göstergeleri ve stratejiler ile ilgili yıl sonu gerçekleşme durumlarına ait veriler toplanarak konsolide edilecektir.

6. Tablo/Şekil/Grafikler/Ekler

Tablo 1: Strateji Geliştirme Kurulu ve Stratejik Plan Ekibi Tablosu	7
Tablo 2: Üst Politika Belgeleri Analizi Tablosu.....	12
Tablo 3: Faaliyet Alanlar/Ürün Hizmet Tablosu.....	13
Tablo 4: Okul/Kurum İçi Analiz İçerik Tablosu.....	25
Tablo 5: Çalışanların Görev Dağılımı.....	26
Tablo 6: İdari Personelin Hizmet Süresine İlişkin Bilgiler	27
Tablo 7: Kurumda Oluşan Yönetici Sirkülasyon Oranı.....	27
Tablo 8: Kurumda Gerçekleşen Öğretmen Sirkülasyon Oranı	27
Tablo 9: İdari Personelin Katıldığı Hizmet İçi Programları.....	28
Tablo 10: Öğretmenlerin Hizmet Süreleri (Yıl İtibarıyla).....	28
Tablo 11: Öğretmenlerin Katıldığı Hizmet İçi Eğitim Programları.....	29
Tablo 12: Kurumdaki Mevcut Hizmetli/Memur Sayısı	30
Tablo 13: Okul/Kurum Rehberlik Hizmetleri	30
Tablo 14: Teknolojik Araç-Gereç Durumu.....	31
Tablo 15: Fiziki Mekân Durumu.....	31
Tablo 16: Kaynak Tablosu.....	32
Tablo 17: Harcama Kalemler	32
Tablo 18: Gelir-Gider Tablosu	33
Tablo 19: PESTLE Analiz Tablosu	40
Tablo 20: GZFT Listesi.....	41
Tablo 21: GZFT Stratejileri	43
Tablo 22: Tahmini Maliyet Tablosu.....	67

T.C.

SULTANGAZİ KAYMAKAMLIĞI

SULTANÇİFTLİĞİ ANADOLU LİSESİ MÜDÜRLÜĞÜ

2024 - 2028 STRATEJİK PLANI

OKUL/KURUM STRATEJİ GELİŞTİRME KURULU

SIRA	AD- SOYAD	UNVAN	İMZA
1	Vedat GÖNÜLAL	Okul Müdürü	
2	Hümmet MELEK	Müdür Yardımcısı	
3	Fatih TOPARSLAN	Öğretmen	
4	Vildan KOCATEPE	Öğretmen	
5	Serap ÇALKIÇ	Okul Aile Birliği Başkanı	

OKUL/KURUM STRATEJİK PLANLAMA EKİBİ

SIRA	AD- SOYAD	UNVAN	İMZA
1	Mahmut DEMİR	Müdür Yardımcısı	
2	Mehmet Volkan YÜCETÜRK	Öğretmen	
3	Salih TATLIOĞLU	Öğretmen	
4	Sema ÖZ	Öğretmen	
5	Beyza Nur YAŞAR	Öğretmen	